

Balade à vélo en liberté

**Ruines, animaux et
jardins cachés**

Ruines, animaux et jardins cachés

Bruxelles est considérée comme la capitale la plus verte d'Europe. En effet, environ 50 % du territoire de la Région bruxelloise est recouvert d'espaces verts.

Table des matières →

04

Informations
pratiques

06

C'est parti pour
l'aventure



Découvrez les espaces verts connus et moins connus de la capitale grâce à Pro Velo.



3:00



32 Km



Athlétique





Un itinéraire de 32 km à travers la capitale à la découverte de lieux secrets.



Informations pratiques

04

Ce parcours de **32 km** vous emmènera à travers les communes d'Etterbeek, Watermael-Boisfort, Uccle, Ixelles et Bruxelles. Le parcours en lui-même **prend environ 3h**, cependant prévoyez une après-midi entière pour profiter des parcs et différents lieux que vous traversez.

Pour encore plus apprécier le rallye en famille, une question, un jeu ou une activité vous sera proposé(e) à chaque arrêt.

Vous trouverez toutes les réponses en fin de brochure.

Bon amusement !



Dans ce roadbook, vous trouverez :

- Une carte de l'itinéraire ;
- Un itinéraire détaillé du trajet ;
- La présentation des différents lieux.

La carte et les coordonnées GPX du parcours peuvent être téléchargés sur le site de Pro Velo

provevelo.org/ruines-gpx



Quelques conseils de sécurité :

- Vous restez soumis au code de la route et roulez sous votre seule responsabilité ;
- En ville, rouler à deux de front est permis, sauf lorsque vous entravez la circulation venant dans le sens opposé ;
- Lorsque vous vous arrêtez pour lire les commentaires des différents lieux, veillez à vous mettre en sécurité et à ne pas entraver le passage des piétons ni la circulation des voitures ;
- Attention aux rails de tram ! Veillez à toujours les franchir perpendiculairement ;
- Dans les rues à sens unique mais à double sens pour les cyclistes (SUL), veillez à rouler en file indienne si vous allez dans le sens opposé des voitures.





C'est parti
pour
l'aventure

6





1. Parc du cinquantenaire

Nous démarrons notre tour dans le parc du cinquantenaire. Cette ancienne plaine de manœuvre de la garde civique (ancêtre de la police fédérale) a été réaménagée pour l'exposition nationale des produits de l'art et de l'industrie belge en 1880. Cet événement commémorait, en même temps, le 50ème anniversaire de l'indépendance belge. L'architecte Gédéon Bordiau y construisit les arcades emblématiques du parc et réaménagea celui-ci pour cet événement. Le parc accueillera ensuite foires, expositions et cérémonies patriotiques jusqu'en 1910. Il sera cependant remplacé par le plateau du Heysel pour cette fonction 25 ans plus tard. Le Cinquantenaire gardera donc uniquement sa fonction muséale. En vous baladant le long des allées du parc, il n'est pas rare d'apercevoir des oiseaux d'un vert éclatant. Il s'agit de perruches installées durablement dans la ville qui en compte aujourd'hui trois espèces : la perruche à collier, la perruche Alexandre et la perruche jeune-veuve. Cet oiseau exotique originaire d'Asie du Sud et d'Afrique s'est installé chez nous suite à la fermeture du parc d'attraction Méli sur le plateau du Heysel en 1974. Les oiseaux ont alors été lâchés dans la nature.



Cet oiseau niche dans les cavités des grands arbres et a établi de véritables « dortoirs » dans le parc Elisabeth à Koekelberg ainsi que sur le site de l'OTAN. Ce faisant, elles squattent petit à petit les habitats d'autres oiseaux cavernicoles locaux ou même de chauves-souris. Elles présentent ainsi un risque pour ces espèces qui se voient privées de nids. Lors du dernier recensement en 2016, environ 9000 individus ont été décomptés dans la capitale.

Question

La perruche est un oiseau cavernicole ce qui veut dire :

- a) Qu'elle niche exclusivement dans les caves des maisons
- b) Qu'elle niche dans les cavités des grands arbres
- c) Qu'elle utilise de la colle pour construire son nid



Parcours :

En vous plaçant sous les arcades, tournez-vous dos à la grande esplanade entre le musée de l'armée et Autoworld et démarrez votre parcours en vous dirigeant vers le parc.

- En arrivant au bout de la route asphaltée, continuez tout droit en prenant le sentier qui se trouve un peu plus à gauche (attention à la bordure).
- Poursuivez votre route jusqu'au deuxième sentier partant perpendiculairement sur la gauche.
- En sortant du parc par la petite grille, traversez l'avenue des Nerviens et prenez, en face de vous, la rue Dekens.
- Continuez tout droit jusqu'à la place Jean Van Meyel.
- En contournant la place par la droite, prenez la deuxième rue à droite, rue Colonel Van Gele.
- Au 3ème croisement, tournez à droite sur la rue du Champ du Roi.
- Prenez ensuite la 3ème route à gauche, Avenue d'Auderghem, pour ensuite directement tourner à droite sur la rue Sneessens.
- Poursuivez dans la même direction via la rue Philippe Baucq jusqu'à ce que vous rencontriez la ligne de tram. Suivez celle-ci sur la droite pour ensuite directement la traverser en prenant à gauche sur l'Avenue Nouvelle.
- Suivez l'Avenue jusqu'au bout et traversez le boulevard Général Jacques (et une nouvelle ligne de tram) via le passage cyclable pour continuer dans la même direction en prenant la piste cyclable longeant le boulevard de la Plaine (sur la gauche du boulevard).
- Au feu (à hauteur du grand garage Renaud), tournez à droite sur l'Avenue Arnaud Fraiteur que vous suivrez jusqu'au rond-point du cimetière d'Ixelles, et prenez ensuite la 3ème sortie.
- Après être passé au-dessus de la ligne de chemin de fer, prenez la 2ème à gauche, rue Dries et engagez-vous ensuite dans la 3ème rue à droite, rue de l'Elan.
- Après être passé sous les voies de chemin de fer, tournez à droite sur l'avenue Emile Van Becelaer.
- Au feu, traversez la chaussée pour entrer dans le parc Tournay Solvay qui se situe juste en face.

2. Parc Tournay Solvay

Frère et associé d'Ernest Solvay, Alfred Solvay fait construire en 1878 un château de style néo-renaissance flamande sur ce terrain de la commune de Watermael-Boistfort. Les architectes Constant Bosmans et Henri Vandeveld sont à la manœuvre. Autour de celui-ci est aménagé un parc paysager qui fait la part belle aux espaces sauvages. Ce parc de 4 hectares est encore l'un des plus variés et des plus intimes de la région Bruxelles-Capitale. Le parc joue avec les reliefs pour donner soit des vues plongeantes ou des petits coins intimes où il fait bon flâner. En tournant à gauche dès l'entrée du parc, vous pourrez rencontrer une étrange tête olmèque, réplique d'une tête ayant été retrouvée sur le site du village de San Lorenzo. Celle-ci prête au lieu un caractère exotique et mystérieux.

Au détour du sentier, arrêtez-vous devant la glacière du domaine. Ce bâtiment dont la fonction était de stocker la glace produite en hiver abrite aujourd'hui une colonie de chauves-souris. Tout à fait inoffensif pour l'être humain, cet animal est un insecticide naturel des plus efficaces.

A titre d'exemple :

Une colonie de 100 pipistrelles (espèce la plus commune à Bruxelles) consomme environ 250 g d'insectes par nuit, soit environ 3000 moustiques.

Son habitat naturel : grottes, souterrains, arbres creux et habitations.



A Bruxelles, ce sont pas moins de 19 espèces qui ont été recensées. Une variété exceptionnelle quand on sait que la Belgique compte 23 espèces différentes de ce mammifère protégé.



Question

Question : laquelle de ces affirmations concernant la chauve-souris n'est pas correcte :

- a) C'est le seul mammifère capable de voler
- b) Complètement aveugle, il n'est pas rare qu'une chauve-souris puisse par accident arriver sur votre tête et s'emmêler dans vos cheveux
- c) Les chauves-souris chassent et se déplacent non seulement par la vue mais aussi grâce à leur ouïe et à des ultrasons qui agissent selon le même principe qu'un sonar



2



Parcours :

Traversez tout le parc et descendez dans le vallon à l'arrière du château (gardez le vélo à la main, la pente est raide). Vous pourrez ensuite sortir du parc via le chemin des Silex. En sortant de celui-ci :

- Prenez à droite, chemin des Deux Montagnes **vous suivez actuellement la Promenade verte.**
- Passez sous les voies de chemins de fer et continuez tout droit, jusqu'au croisement avec le chemin des Tumuli qui constitue votre 2ème arrêt.

3. La Forêt de Soignes

La plus vaste hêtraie de Belgique se situe seulement à 6 km de la Grand Place. La présence de cette forêt à proximité d'une grande ville constitue en elle-même un fait assez exceptionnel. La forêt tire son nom de la rivière qui a donné naissance à la ville de Bruxelles, la Senne (« sonna » ou « sonia » en latin, ce qui signifie « eau calme »). Cet espace, d'une superficie de cinq mille hectares a servi pendant longtemps de terrain de chasse et de source de revenus aux ducs de Brabant.

La forêt est aujourd'hui gérée conjointement par la Région flamande, la Région wallonne et la Région Bruxelles-Capitale. Plusieurs zones naturelles y sont préservées tels que les zones humides et marais du vallon des Enfants Noyés, du Rouge Cloître ou encore des Trois Fontaines. Ces zones protégées hébergent une faune aquatique importante. Tritons, grenouilles et autres oiseaux aquatiques y prolifèrent. Elles agissent aussi comme une éponge, retenant les eaux en hiver et les laissant s'échapper en période de sécheresse.

La Forêt de Soignes compte aussi un patrimoine archéologique important. Au croisement du chemin des Deux Montagnes et de celui des Tumuli, deux levées de terre restent encore enveloppées de mystère. Vraisemblablement construites par l'homme, elles sont situées non loin d'un ancien camp fortifié du néolithique et pourraient donc être deux tombes préromaines qui ont notamment donné leur nom au chemin des deux tumuli. Le site, bien que classé et protégé, n'a pas encore été fouillé et ne le sera probablement jamais.



Question

Pourquoi cette forêt s'appelle Forêt de Soignes ?

- a) C'était une forêt où beaucoup de gens venaient se faire soigner
- b) La forêt est située dans la vallée de la Senne
- c) La ville de Soignies n'est pas très loin



3



Parcours :

- Poursuivez votre route sur le chemin des Deux Montagnes.
- Après avoir traversé la drève de Lorraine, continuez tout droit et puis directement sur la gauche, chemin Berckmans.
- A la sortie du bois, traversez la chaussée de Waterloo et prenez, en face, l'avenue des Sorbiers. Prenez ensuite la 1ère à droite, drève Pittoresque.
- Suivez ensuite la rue du Percke qui est la 2ème rue sur votre droite. Vous quittez la Promenade verte. Tournez ensuite directement à gauche sur l'Avenue Blücher.
- Prenez la 3ème rue sur votre gauche, l'Avenue du Prince d'Orange. Traversez le petit rond-point en poursuivant la même direction.
- Traversez l'avenue Dolez pour prendre, en face, l'avenue de la Chênaie jusqu'à l'entrée du parc de la Sauvagère sur votre gauche.

4. Parc de la Sauvagère

ATTENTION : rouler à vélo dans le parc de la Sauvagère est interdit.

Vous pouvez soit le traverser en tenant votre vélo à la main, ou attacher celui-ci à l'entrée du parc.

Voisin du plateau du Kauwberg, le parc de la Sauvagère est une relique d'un ancien domaine privé. Ce parc à l'anglaise servait de décor à un château détruit en 1959. Le parc doit son aspect actuel à Florent Schoolaert, propriétaire des cinémas Agora et Piazza, qui fait aménager la propriété en 1921 pour en faire une demeure luxueuse. Il crée notamment l'étang avec une cascade sur faux rochers ainsi que le petit temple grec sur le promontoire qui offre un aspect romantique à l'ensemble.

Menacé par des projets d'extension du ring dans les années 60, le domaine sera racheté quelques années plus tard par la commune d'Uccle dans le but d'agrandir le cimetière qui longe le parc. Ce projet ne verra pas le jour et le lieu restera en l'état. Il sera ensuite aménagé avec une plaine de jeux et un petit parc animalier. Le jardin ou parc « à l'anglaise » prend, à la fin du XVIII^e siècle, le contrepied du parc classique « à la française ». Abandonnant les parterres géométriques, les grandes allées symétriques et les jeux d'optique, le jardin à l'anglaise privilégie les allées sinueuses débouchant sur des points de vue pittoresques mettant en avant un élément de la nature remarquable (arbres au feuillage coloré, étangs, troncs torturés, pelouses, et.). Le but est d'offrir un paysage agréable à l'œil tout en accentuant les reliefs naturels du terrain.



Question

Avez-vous bien compris la différence entre un jardin « à l'anglaise » et un jardin « à la française » ? Vous pouvez donc classer sans problème ces différents parcs dans ces deux catégories. Notez-le en dessous du nom du parc !

Parc royal



Parc Josaphat



Parc du Mont des Arts



Parc Tournay Solvay



4



Parcours :

- Revenez sur vos pas à l'entrée du parc et faites demi-tour sur l'Avenue de la Chênaie pour ensuite prendre la 1ère rue à droite, rue du Verrewinkel.
- Continuez tout droit, rue Engeland (prenez la piste cyclable qui longe celle-ci). Vous retrouvez la Promenade verte.
- Suivez la piste cyclable sur la gauche. Passez sous le pont via la piste cyclable sur le trottoir, traversez la rue du château d'Or au passage pour piétons et continuez en face sur la piste cyclable longeant la chaussée de St-Job.
- Traversez la chaussée d'Alseberg puis prenez le chemin juste en face
- A la fin du chemin, tournez à gauche et tournez ensuite à droite. Suivez la promenade verte jusqu'au moulin du Nekkersgat.

5. Moulin du Nekkersgat



Ce moulin, ainsi que le domaine qui l'entoure, doit son nom aux génies des eaux qui, selon les habitants du coin, avaient élu domicile dans les environs. Le Nekkersgat, qui signifie littéralement « trou des nains » ou « passage des nains », était habité par ces petits êtres.. En échange de quelques légumes, ils entretenaient les parcelles cultivées des fermiers. La légende raconte qu'un maraîcher quelque peu avare qui voulait augmenter la

rentabilité de ses vergers, préféra verser de la chaux-vive dans le repaire des nains plutôt que de les payer pour leur travail. Cet assassinat entraîna le malheur sur sa famille et l'homme finit sa vie seul et dans une misère noire.

Autour de la cour centrale s'organisent les dépendances du moulin : machinerie, habitation du meunier, grenier... Racheté en 1666 par une famille de commerçants qui le transformèrent en moulin à huile, il prit alors la forme typique d'un habitat campagnard du Brabant qu'on lui connaît aujourd'hui. La bâtisse est classée depuis 1971 et est occupée aujourd'hui par l'asbl « Ateliers Jean Seydel » qui propose des activités pédagogiques autour de la forge.

Le moulin du Nekkersgat est aussi un des nombreux sites où l'on peut trouver des ruches et les abeilles qui les

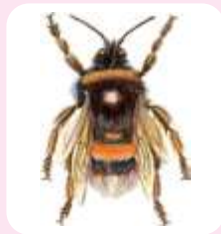
Question

**Pouvez-vous identifier les différents insectes représentés ici ?
Reliez le nom de l'insecte à la bonne illustration.**

A) Abeille

B) Bourdon

C) Guêpe



occupent. Les abeilles sont un maillon essentiel de la reproduction des fleurs : en butinant de fleur en fleur, elles assurent la reproduction naturelle de la flore. Sans elles, 70% des espèces de fleurs pourraient disparaître puisque celles-ci dépendent de la pollinisation pour se reproduire. Les abeilles sont plutôt en bonne santé à Bruxelles.

Plusieurs ruches sont réparties dans des parcs ou même sur les toits de certains bâtiments. Une température moyenne plus élevée, une absence de pesticides et la richesse de la diversité florale bruxelloise permettent la production d'un miel de qualité.





Parcours :

- Poursuivez votre route en suivant la Promenade Verte.
- Traversez la rue de l'Etoile et sa ligne de Tram pour continuer sur le passage cyclable longeant les voies ferrées. Traversez ensuite la rue de Stalle et poursuivez votre route en face en passant à côté de la Piscine Nemo 33.
- Tournez ensuite à droite pour arriver sur la rue Zwartebeek. Vous quittez la Promenade Verte.
- Traversez la chaussée de Neerstaelle et poursuivez votre trajet en face, rue Baron Guillaume Van Hamme.
- Au bout de la rue, tournez à droite sur la rue du Merlo. Traversez le rond-point en suivant votre route et prenez ensuite la 1ère à gauche, avenue de Kersbeek, l'entrée du parc Jacques Brel se trouve un peu plus loin sur la droite.

6. Parc Jacques Brel

Autre parc méconnu de la région bruxelloise, le parc Jacques Brel présente une atmosphère digne d'un parc hanté. Il occupe le terrain d'une ancienne propriété qui comprenait un château construit en 1887. Passant entre les mains de différents propriétaires, le château est démoli en 1961. Laissé à l'abandon, le parc échappe à plusieurs projets immobiliers avant d'être racheté par la commune de Forest en 1980 et d'être classé en tant que zone verte.

De tout cet ensemble, plusieurs ruines parsèment encore le parc. Au milieu du parc sur la gauche, face à l'étang, la lionne Olga et ses petits trônent à l'abri des arbres. Cette statue est la seule rescapée d'un ensemble qui agrémentait le jardin du château. Tout au fond du parc sur la gauche, l'ancien Pavillon Joséphine, petit édifice en béton construit en souvenir de la

propriétaire des lieux Joséphine Bailly, est aujourd'hui bien délabré. Ces différents objets décoratifs témoignent de la gloire passée du domaine.

Non loin du pavillon Joséphine se situe l'un des plus grands chênes de la région bruxelloise. Inscrit au patrimoine des arbres remarquables, cet arbre vénérable observe le parc de ses 38 mètres de haut. Il présente ainsi des proportions impressionnantes : 68 cm de circonférence au niveau du tronc tandis que sa couronne mesure 30m de diamètre. Selon plusieurs sources, il aurait vu le jour en 1590 et serait donc âgé de plus de 400 ans. Pour en savoir plus, la Région de Bruxelles-Capitale a développé un inventaire des arbres remarquables qui permet d'inventorier et de mettre en valeur différents arbres de valeur.



Question

Bien que Jacques Brel n'y ait jamais mis les pieds, ce parc porte son nom en sa mémoire. Mais qui était Jacques Brel ?

- Un homme politique de la commune de Forest
- Un chanteur bruxellois célèbre
- Un dresseur de lions très connu

Pouvez-vous retrouver son buste dans le parc ?

- Revenez à l'entrée du parc et continuez sur l'avenue de Kersbeek. Au bout de celle-ci, tournez à droite et prenez ensuite la 2ème à droite sur l'avenue de Haveskercke.
- Suivez la route jusqu'à la maison communale d'Uccle. Contournez cette dernière par la droite et continuez tout droit, rue Xavier de Bue.
- A l'église Saint-Pierre, contournez celle-ci par la droite et puis prenez à droite, rue du Doyenné.
- Traversez l'avenue Brugmann et continuez sur l'avenue De Fré, prenez ensuite directement à droite rue Rouge.
- Traversez l'avenue de Wolvendael et prenez la 3ème à gauche, rue Klipveld. Au bout de celle-ci, prenez à droite la rue du Repos et tournez à gauche sur le Dieweg. Pédalez ensuite jusqu'au cimetière qui se trouve un peu plus loin sur votre droite.

7. Cimetière du Dieweg



Le cimetière du Dieweg est sans doute l'un des lieux les plus insolites de la capitale. Aménagé après la grande épidémie de Choléra de 1866, ce cimetière, d'une superficie de moins de trois hectares, s'est retrouvé très rapidement saturé. Les inhumations s'y font alors de plus en plus rares jusqu'en 1958, date à laquelle il est officiellement désaffecté. Le cimetière comprend quelques tombes de personnages célèbres : vous pourrez y

retrouver les tombes de la famille du banquier Allard, des architectes Jean-Pierre Cluysenaar (auteur des galeries royales) et Paul Hankar et notamment celle d'Hergé. Ce dernier a bénéficié d'une dérogation spéciale pour être inhumé après la désaffectation du cimetière.

Depuis, la vie y a repris. En effet, laissé totalement à l'abandon pendant une cinquantaine d'années, le cimetière est aujourd'hui un refuge idéal pour la biodiversité. On peut y observer renards roux, oiseaux et rongeurs de toutes sortes ainsi qu'une série d'insectes qui butinent allègrement les quelque 200 espèces de fleurs sauvages présentes sur le site. Cette nature recouvrant les tombes donne au cimetière une allure romantique et une impression de se balader dans les ruines d'une civilisation antique.

Outre les fleurs, le cimetière abrite aussi de nombreux animaux. Parmi ceux-ci, le renard roux est aujourd'hui de plus en plus présent à Bruxelles. En suivant les talus des lignes de chemins de fer, il s'est enfoncé de plus en plus profondément dans la ville. Certains renards ont été observés près de la Gare du Luxembourg ou encore près de la Gare Centrale. Se faisant, il se nourrit des restes de nourriture trouvés dans les poubelles et composts ou encore en se servant dans les gamelles des chats. Sur le site du Dieweg, ce mammifère bien qu'inoffensif pour l'homme cause parfois quelques soucis en creusant ses tanières sous les pierres tombales. Sa présence est cependant essentielle.

C'est en effet le seul prédateur qui permet de réguler la propagation des souris, musaraignes et lapins.



Question

Parmi les différents animaux représentés ci-dessous, lequel ne trouverez-vous certainement pas dans ce cimetière ? Barrez le nom de l'intrus.

Le renard



Le lapin



La musaraigne



Le lion



La fouine



Le hérisson





Parcours :

- Continuez le parcours sur la rue « Dieweg » et prenez la 1ère rue à gauche, l'avenue Paul Stroobant.
- Au bout de l'avenue, poursuivez sur le chemin du Crabbegat en passant sous le petit pont rustique. Arrêtez-vous après être passé dessous..

ATTENTION : la pente est raide et parfois glissante, donc n'hésitez pas à descendre du vélo si vous ne vous sentez pas à l'aise.

8. Chemin du Crabbegat

Ce petit chemin creux, bordant le parc du Wolvendael, constitue avec le Dieweg l'une des plus anciennes voiries d'Uccle. Long de 200 mètres, ce ravin a été préservé malgré l'urbanisation environnante. Il est typique des chemins creux qui parsemaient la région. Le petit pont rustique permettait aux domestiques du domaine de Wolvendael de franchir le fossé facilement pour rejoindre plus rapidement le château.

Le chemin débouche sur le château du Vieux Cornet, l'un des plus anciens édifices de la commune d'Uccle. Sa tour fut bâtie au XVI^e siècle, tandis que le corps de logis fut ajouté 200 ans plus tard. Dépendant de la Vénérerie de Boitsfort (institution organisant les chasses et gérant les terrains boisés appartenant aux ducs de Brabant sous l'Ancien Régime), il servait à juger certains délits liés à la chasse. De cette fonction proviennent le cor gravé sur la façade et le nom de l'édifice : « Vieux Cornet ».



Question

A ton avis, d'où vient ce nom étrange de Crabbegat, signifiant littéralement « trou aux crabes » en français ?

- a) C'était le lieu où tous les habitants d'Uccle, grands amateurs de crabes, venaient jeter toutes les carapaces des crabes qu'ils avaient mangées
- b) On a retrouvé de nombreux fossiles de crabes préhistoriques dans le chemin
- c) Le lieu était fréquenté par un dresseur de crabes qui organisait des spectacles pour enfants.



8

Parcours :

- Continuez le chemin jusqu'à la sortie donnant sur l'avenue De Fré et le château du « Vieux cornet ». Prenez alors l'avenue sur la droite. Juste après la « Ferme Rose » (vielle ferme témoin du passé campagnard de la commune), tournez à gauche sur le square De Fré.
- Au rond-point, continuez tout droit sur la piste cyclable du Sukkelweg.
- Remontez la pente et lorsque vous rejoignez l'Avenue Adolphe Dupuis, tournez à gauche sur l'Avenue Léo Errera. Engagez-vous dans le rond-point Churchill et prenez la 1ère sortie Avenue Montjoie.
- Traversez la chaussée de Waterloo et prenez le chemin de terre pour rentrer dans le bois de la Cambre.
- À la sortie du chemin, traversez l'avenue de Diane (sur votre droite) et continuez tout droit dans le petit chemin de terre en face de vous.
- Arrêtez-vous face au « Trou du Diable ».

9. Trou du Diable (Bois de la Cambre)

Très vite, l'idée d'aménager cet ancien morceau de la forêt de Soignes en un lieu de promenade publique dans la prolongation de l'avenue Louise est adoptée. Son aménagement commence en 1860, selon les plans de l'architecte paysagiste Edouard Keilig. Il faudra cependant encore quelques années pour empêcher l'eau du lac de disparaître systématiquement dans le sous-sol. Pour y remédier, son fond fut recouvert d'une couche d'argile de 40 cm d'épaisseur. Coût des travaux : 2 200 000 francs belges, soit 7,5 millions d'euros, rien que pour le lac. Malgré ces quelques retards, le parc devient le lieu de promenade privilégié des riches Bruxellois.

Pour aménager le Bois de la Cambre, Edouard Keilig a su tirer parti du relief naturel du terrain et conserver de nombreux ravins, vallons et arbres remarquables. C'est le cas du « Trou du Diable ». Ce fossé est tout ce qu'il reste d'une ancienne carrière. Les passants prêtaient à cet endroit des origines diaboliques.

Aujourd'hui, le parc se divise en plusieurs parties. Tout d'abord, la partie forestière, où de nombreux arbres ont été conservés. Elle est marquée par le ravin naturel et la célèbre Pelouse des Anglais. Ce nom provient des matchs de cricket, sport anglais par excellence, qui y étaient organisés. La deuxième partie du parc, plus dégagée, s'organise autour du lac artificiel, au centre duquel se trouvent l'île et le chalet Robinson.



Question

Voici le plan du parc, pourriez-vous y situer les différents lieux dont nous avons parlé ? Reliez chaque image à son emplacement sur la carte !



La Pelouse des Anglais



Le lac



9



Parcours :

- Continuez le chemin vers l'avenue de Diane et la sortie du bois
- Traversez l'avenue de Diane et continuez sur le chemin de terre en face.
- A la sortie du bois, prenez à droite pour entrer dans le rond-point. Prenez la 3ème sortie donnant sur l'avenue Louise.
- Au bout de la rue, au deuxième feu, prenez la bande tout à gauche qui vous permet de faire demi-tour et prenez ensuite la 1ère rue à droite, rue Paul Lauters.
- Tournez ensuite à gauche, rue de rue de Praetere, puis à droite, rue Général Patton.
- Au carrefour avec la chaussée de Waterloo (lieu-dit : Bascule), continuez tout droit sur l'Avenue Molière. Tournez ensuite dans la 1ère rue à droite, rue Jean Chapelié.
- Arrivé sur la place Charles Graux, longez celle-ci et tournez à gauche sur la chaussée de Waterloo avant de prendre directement à droite, rue Washington.
- Arrêtez-vous au rond-point et entrez dans le parc Tenbosch.

10. Parc Tenbosh

Le terme « Tenbosch » évoque, à l'origine, un château-ferme bâti au 15ème siècle en bordure de la forêt de Soignes, sur le terrain du parc actuel. Comprenant un donjon, deux corps de logis et des douves, il disparut en 1880. La propriété fut alors rachetée par Louis et Elisa Semet-Solvay pour y bâtir leur résidence. Leur petit-fils, Jean-Louis Semet, dendrologue de formation, agrandit la propriété pour y abriter une collection d'arbres remarquables. Étudiant les arbres, il transforma son jardin en un petit arboretum comprenant des exemplaires uniques en Belgique, avec l'aide de son chef-jardinier, Hector Noyer.

Le parc se verra ensuite menacé pendant plus de 30 ans, les projets de lotissement se succédant les uns après les autres. Échappant miraculeusement à un dernier projet de construction de 178 appartements, le terrain est racheté et aménagé pour y inaugurer un parc public le 21 juin 1985. Celui-ci a été réalisé par le bureau Pechère dans un souci de conserver les collections d'arbres et de plantes. Celles-ci ont par ailleurs dicté le tracé des chemins sinueux du parc, lui donnant une atmosphère intime avec un belvédère donnant un joli point de vue sur le fond de vallée.



Question

Un dendrologue est un scientifique qui étudie les arbres. Le mot vient du grec « dendron » et « logos » (savant/spécialiste d'une science). Mais à ton avis, que signifie « dendron » ?

- a) Dent
- b) Arbre
- c) Savant



10



Parcours :

- Retournez à l'entrée du parc, prenez la première rue à droite, rue des Mélèzes. Au carrefour suivant, poursuivez votre route via la rue Forestière.
- Prenez ensuite la 2ème rue sur la droite, rue Kindermans, puis la 1re à gauche, chaussée de Vleurgat.
- Traversez l'avenue Louise et continuez jusqu'à la place Flagey. Traversez celle-ci et continuez dans la même direction via la rue Maria Malibran.
- Prenez la 4ème à gauche, rue Sans-Soucis et tournez dans la 1ère rue sur votre droite, rue du Viaduc.
- Après avoir traversé la rue du Trône, le parc du Viaduc est sur votre droite.

11. Parc du Viaduc

L'un des nombreux parcs cachés bruxellois. Pour y accéder, arrêtez-vous au 133 de la rue du Viaduc. Cette ancienne maison de campagne de style néoclassique a été construite dans la seconde moitié du 19ème siècle pour y accueillir une famille bourgeoise. Après la deuxième guerre mondiale, elle sera agrandie et occupée par le ministère du travail et la SNCB. Acquisée en 2003 par la commune, elle abrite aujourd'hui une crèche ainsi que la « Maison de la solidarité », un espace socio-culturel proposant des salles pour des cours, réunions et conférences.

Longez celle-ci pour entrer dans le parc et profiter de ce petit havre de paix en pleine ville. L'ancien jardin à l'anglaise de la propriété a été acquis par la commune en même temps que la maison pour y établir ce petit parc public caché. Le seul aménagement apporté au parc est la petite plaine de jeux. Un lieu calme et méconnu qui comporte quelques arbres remarquables.



11



Parcours :

- Sortez du parc et continuez sur la rue du Viaduc. Juste après le parc, prenez la piste cyclable longeant les voies ferrées.
- À la sortie de celle-ci, tournez à gauche rue du Sceptre.
- Au bout de celle-ci, traversez la rue Gray et prenez, légèrement à droite, la rue de l'Orient.
- Tournez ensuite à droite sur la rue de Theux. Au croisement suivant, prenez à gauche sur la chaussée de Wavre. L'entrée du parc est au n°508.

12. Jardin Jean-Félix Hap

Ce petit jardin à l'anglaise, caché derrière ses hauts-murs, est tout ce qu'il reste de l'ancienne propriété privée de la famille Hap, une dynastie de bourgmestres de la commune d'Etterbeek. Le domaine fut acheté en 1804 par Albert Joseph Hap, brasseur et maire d'Etterbeek. A l'époque, un petit château de style renaissance flamande (dont on peut apercevoir les ruines) y est établi depuis le 16ème siècle. La famille installe rapidement une petite brasserie et des serres. 50 ans plus tard, François-Louis Hap construira une demeure de style néo-classique en bordure du parc. C'est toujours par cette bâtisse qu'on accède au parc.



Le jardin doit son nom au seul membre de la famille qui n'était pas bourgmestre, Jean-Félix Hap. Ce grand bienfaiteur de la commune signe une convention avec la commune en 1959. Celle-ci permet d'ouvrir le jardin de sa propriété aux personnes âgées en échange de la prise en charge de l'entretien et de la surveillance du site par la commune. En ce sens, il fait réaménager le parc et démolit les serres. A sa mort, la commune hérite du domaine et transforme celui-ci en un jardin public.

De toute cette histoire, il ne reste aujourd'hui plus que les ruines du château, l'orangerie et le petit kiosque autour desquels est aménagé ce jardin à la fois intime et discret. Ce lieu méconnu de la capitale ravira les promeneurs grâce à ces petits sentiers sinueux.

Question

En entrant dans le parc, sur la droite, vous découvrirez un bâtiment en brique avec de grandes baies vitrées (voir ci-dessus). Il s'agit de l'orangerie. Ce type de bâtiment se retrouve dans de nombreux parcs de châteaux et maisons bourgeoises. A votre avis, à quoi servait-il ?

- a) On y rentrait les orangers et agrumes pour qu'ils ne meurent pas durant l'hiver
- b) On y produisait du jus d'orange
- c) C'était un chenil pour les chiens de chasse du propriétaire.



Parcours :

- Traversez le parc et sortez sur l'avenue d'Auderghem, prenez celle-ci à gauche.
- Suivez-la jusqu'à retrouver le parc du Cinquantenaire, où vous avez débuté le parcours.

Réponse de la p.8

La perruche est un oiseau cavernicole ce qui veut dire :

- a) Qu'elle niche exclusivement dans les caves des maisons
- ☒ b) Qu'elle niche dans les cavités des grands arbres
- c) Qu'elle utilise de la colle pour construire son nid

Réponse p.11

Question : laquelle de ces affirmations concernant la chauve-souris n'est pas correcte :

- a) C'est le seul mammifère capable de voler
- ☒ b) Complètement aveugle, il n'est pas rare qu'une chauve-souris puisse par accident arriver sur votre tête et s'emmêler dans vos cheveux
- c) Les chauves-souris chassent et se déplacent non seulement par la vue mais aussi grâce à leur ouïe et à des ultrasons qui agissent selon le même principe qu'un sonar

Réponse p.12

Pourquoi cette forêt s'appelle la Forêt de Soignes ?

- a) C'était une forêt où beaucoup de gens venaient se faire soigner
- ☒ b) La forêt est située dans la vallée de la Senne
- c) La ville de Soignes n'est pas très loin

Réponse p.15

Avez-vous bien compris la différence entre un jardin « à l'anglaise » et un jardin « à la française » ? Vous pouvez donc classer sans problème ces différents parcs dans ces deux catégories. Notez-le en dessous du nom du parc !

Parc royal



Parc Josaphat



Parc du Mont des Arts



Parc Tournay Solvay



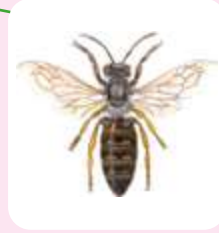
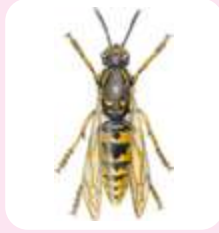
Réponse p.17

**Pouvez-vous identifier les différents insectes représentés ici ?
Reliez le nom de l'insecte à la bonne illustration.**

A) Abeille

B) Bourdon

C) Guêpe



Réponse p.18

Bien que Jacques Brel n'y ait jamais mis les pieds, ce parc porte son nom en sa mémoire. Mais qui était Jacques Brel ?

- Un homme politique de la commune de Forest
- ☒ Un chanteur bruxellois célèbre
- Un dresseur de lions très connu

Pouvez-vous retrouver son buste dans le parc ?



Réponse p.21

Parmi les différents animaux représentés ci-dessous, lequel ne trouverez-vous certainement pas dans ce cimetière ? Barrez le nom de l'intrus.

Le renard



Le lapin



La musaraigne



~~Le lion~~



La fouine



Le hérisson



Réponse p.23

A ton avis, d'où vient ce nom étrange de Crabbegat, signifiant littéralement « trou aux crabes » en français ?

- a) C'était le lieu où tous les habitants d'Uccle, grands amateurs de crabes, venaient jeter toutes les carapaces des crabes qu'ils avaient mangées
- ☒ b) On a retrouvé de nombreux fossiles de crabes préhistoriques dans le chemin
- c) Le lieu était fréquenté par un dresseur de crabes qui organisait des spectacles pour enfants.

Réponse p.25

Voici le plan du parc, pourriez-vous y situer les différents lieux dont nous avons parlé ? Reliez chaque image à son emplacement sur la carte !



La Pelouse des anglais



Le lac



Réponse p.26

Un dendrologue est un scientifique qui étudie les arbres.
Le mot vient du grec « dendron » et « logos » (savant/
spécialiste d'une science). Mais à ton avis, que signifie
« dendron » ?

- a) Dent
- ☒ b) Arbre
- c) Savant

Réponse p.29

En entrant dans le parc, sur la droite, vous découvrirez un bâtiment en brique avec de grandes baies vitrées (voir ci-dessus). Il s'agit de l'orangerie. Ce type de bâtiment se retrouve dans de nombreux parcs de châteaux et maisons bourgeoises. A votre avis, à quoi servait-il ?

- ☒ a) On y rentrait les orangers et agrumes pour qu'ils ne meurent pas durant l'hiver
- b) On y produisait du jus d'orange
- c) C'était un chenil pour les chiens de chasse du propriétaire.

Pro Velo



AVEC LE SOUTIEN DE
MAYOR STEVE VAN

bruxelles
environnement
leefmilieu
brussel
brussels



www.provelo.org

Balade à vélo en liberté

Editeur responsable Pro Velo asbl - 15, rue de Londres - 1050 Bruxelles
Photos, contenu et mise en page © Pro Velo - Janvier 2025