

# **Et si Pro Velo n'existait pas...**

A photograph of two cyclists riding on a city street. The cyclist in the foreground is wearing a light blue jacket, a high-visibility orange vest, and a grey helmet, riding a green folding bicycle. The cyclist in the background is wearing a dark jacket, a high-visibility yellow vest, and a black helmet, riding a black bicycle. The background shows a brick building and trees with autumn foliage, all blurred to suggest motion.

**Rapport d'activités  
Pro Velo 2025**

**Et si Pro Velo  
n'existait pas...**

Depuis les élections de juin 2024, la Belgique traverse **une période d'incertitude politique majeure**. À Bruxelles, l'absence de gouvernement de plein exercice pendant plus de 600 jours a gelé des décisions structurantes, retardé des financements, suspendu des appels à projets et installé une incertitude durable. Derrière ces blocages institutionnels, des conséquences très concrètes : projets annulés, formations réduites, communes et collectivités sans perspectives budgétaires.

En Wallonie, nous avons appris en décembre 2025 **une réduction significative de nos financements pour les années à venir**. Dans un contexte budgétaire austère à tous les niveaux de pouvoir, les économies demandées à la Belgique ont des répercussions en cascade. Mais au-delà de la rigueur financière, nous constatons aussi **un désinvestissement progressif dans les politiques environnementales, socle indispensable de la mobilité active**.

Ces réalités combinées ont profondément fragilisé notre action.

Et Pro Velo a dû faire face à des choix douloureux : non remplacements, réorganisations internes et **licenciement de 9 personnes** pour raisons économiques. Entre fin 2024 et fin 2025, **nos équipes sont passées de 108,8 à 95,3 etp**.

Ces réductions traduisent les effets d'un contexte budgétaire et politique où **le soutien au secteur associatif devient une variable d'ajustement**. Derrière ces chiffres il y a des visages, des expertises, des engagements de longue date. Une épreuve collective.

Plus que jamais, nous tenons à rendre hommage aux équipes qui ont continué à porter nos missions avec professionnalisme, conviction et solidarité, malgré l'incertitude, malgré la surcharge, malgré l'inquiétude que ces décisions ont générées.

Dans ce contexte, il est légitime de se poser la question : **que se passerait-il si Pro Velo n'existait pas ?**

**Pour en témoigner, qui de mieux placé que nos bénéficiaires et nos partenaires ?** En acceptant de répondre à la question « et si Pro Velo n'avait pas existé », ils nous ont confié ce qu'ils n'auraient pas pu réaliser sans notre accompagnement.

Au travers de nos projets, en 2025, des centaines d'adultes ont dépassé leur peur du trafic, des milliers d'enfants ont acquis les compétences pour se déplacer en sécurité, de nombreuses familles ont testé le vélo comme solution quotidienne, des femmes en situation de précarité ont retrouvé con-

fiance et autonomie, des partenaires publics et privés ont pu accompagner concrètement leurs citoyens ou leurs employés vers la mobilité active.

Mais ce rapport ne parle pas seulement de nous. Il parle de **ce que signifie, pour une démocratie, l'affaiblissement progressif de son tissu associatif**.

Les associations sont souvent perçues comme des opérateurs. Elles sont bien davantage. Elles sont des espaces d'expérimentation, des lieux d'émancipation. Elles traduisent des politiques publiques en réalité de terrain. Elles relient les élus aux citoyens. Elles font remonter les besoins, objectivent les obstacles, testent des solutions concrètes, mesurent leur impact. En somme, **elles transforment des intentions politiques en changements tangibles dans la vie quotidienne**.

Quand le tissu associatif s'appauvrit, ce sont ses fonctions démocratiques qui se fragilisent : la capacité à agir sans laisser de côté les publics les plus fragilisés ; la capacité à expérimenter avant de généraliser ; la capacité à maintenir un lien de confiance dans une société marquée par des clivages et une polarisation croissants. Une polarisation qui peut aller jusqu'à paralyser la concertation politique. Dans ce contexte, **les associations maintiennent des espaces de coopérations là où le débat public se crispe**.

Et si le secteur associatif dans son ensemble venait à s'affaiblir durablement ? Qui expérimenterait ? Qui relierait ? Qui garantirait que la transition écologique reste aussi une transition juste ?

Dans un contexte budgétaire contraint, il est légitime de questionner l'efficacité des dépenses publiques. Nous y sommes favorables, mais **l'efficacité ne se mesure pas uniquement en lignes comptables. Elle se mesure aussi** en autonomie gagnée, en confiance retrouvée, en cohésion sociale renforcée, **en impact positifs pour l'environnement et la société**.

En 2025, nous avons dû prendre des décisions difficiles, avec des conséquences humaines qui laisseront une empreinte durable sur nos équipes. Nous avons dû nous adapter et nous continuerons à le faire, mais nous restons convaincus d'une chose : **investir dans la mobilité active et dans une transition équitable n'est pas un luxe. C'est un choix de société**.

Et c'est un choix profondément démocratique.

*Anne Le Roux – Directrice Adjointe Pro Velo Bruxelles*

# Table des matières

<b>Calendrier des temps forts</b>	<b>6</b>
<b>La mise en selle des adultes</b>	<b>12</b>
Pro Velo Academy	15
Bike experience	16
Vélo Solidaire	18
Families on Bike	20
The Bike Project	23
<b>La mise en selle scolaire</b>	<b>24</b>
Brevet du Cycliste et Fietsklas	27
Vollenbike	28
Accompagnement des écoles et participation citoyenne	31
<b>Services et filière vélo</b>	<b>32</b>
Services et conseils aux cyclistes	35
Filière vélo	38
Tourisme	42
<b>Bilan RH et financier</b>	<b>44</b>
Notre équipe	46
Rapport financier	48





# Calendrier des temps forts

## janvier

### Lancement du programme Go Vélo

Grâce au soutien du SPF Mobilité et Transports, 185 employés de 9 entreprises wallonnes ont bénéficié en 2025 d'un accompagnement personnalisé et d'un vélo adapté à leurs besoins pendant 4 semaines.

**Résultat :** à l'issue des 17 sessions de test, 78 % des participants souhaitent continuer à se déplacer à vélo.



### Mise en place du conseil d'entreprise

Suite aux élections sociales d'octobre 2024, un Conseil d'entreprise (CE) est instauré. Organe de dialogue entre la direction et les travailleurs, il se réunit mensuellement et vise à renforcer la transparence sur les aspects économiques et organisationnels et à favoriser la concertation sociale.

## février

### Formation "conseillers en mobilité"

Pro Velo assure certains modules de cette formation proposée par la Wallonie. Destinées aux gestionnaires communaux et supra-locaux, elle vise à renforcer leurs compétences pour développer et mettre en œuvre des politiques cyclables efficaces.

### Décoration du volet Pro Velo Liège



## mars

### Anima - Balade Animée

La "Balade Animée", fruit de la collaboration avec le Festival Anima, est menée cette année par Aline Quertain, autrice de film d'animation et illustratrice.



## avril

### Eurovelo – Guide Michelin

Le Guide Michelin Belgique inaugure une nouvelle section vélo. Elaborée en collaboration avec les trois régions et Pro Velo, ce cahier présente 16 pages d'itinéraires cyclables pour faire découvrir la richesse de notre plat pays aux voyageurs.



### Eurovelo – BEAM

Le Belgian EuroVelo Annual Meeting, organisé par Pro Velo en collaboration avec les trois régions, a rassemblé les professionnels du secteur pour échanger sur les nouveautés du réseau EuroVelo et définir le plan d'action 2025.

## février

### Fresque des nouveaux récits

L'équipe communication de Pro Velo participe à La Fresque des Nouveaux Récits. Cette expérience immersive met en lumière le pouvoir des histoires pour imaginer l'avenir et inspire de nouvelles idées pour promouvoir la mobilité active comme levier de transformation écologique et sociale.

### Observatoire du vélo

Suite à la publication du rapport de l'Observatoire du vélo bruxellois, qui recense une augmentation de 4% des cyclistes en heures de pointe en 2025, notre bureau d'étude est invité à présenter notre méthodologie de comptage au congrès annuel de la Fédération française des usager·ères de la bicyclette (FUB) à Paris.



### Semaine du vélo à Liège

Première édition de la Semaine du vélo à Liège, en association avec des vélocistes Kaméo Bikes et Cyclolibre. L'initiative vise à promouvoir la mobilité active en Cité ardente.

### Le grand retour des Namicyclettes

Avec le soutien de la ville de Namur, Pro Velo relance en 2025 sa flotte de vélos de location longue durée, entièrement relookée. Les Namicyclettes font leur retour avec un nouveau design 100 % namurois.



### Licenciement & chômage économique

Licenciement économique d'une collaboratrice suite à la non-reconduction de projets bruxellois. L'ensemble des départements est contraint d'ajuster son organisation et ses coûts pour maintenir les activités clés, en s'appuyant sur des mesures telles que le non-remplacements des postes vacants et le recours au chômage économique.

### Nouveaux outils d'aide à la décision pour les communes wallonnes

En 2025, Pro Velo renforce son accompagnement des communes wallonnes en développant de nouveaux outils d'aide à la décision pour structurer et faire évoluer leur politique cyclable locale, harmoniser les pratiques et renforcer les compétences des équipes en soutien à la mise en œuvre du Plan Wallonie Cyclable.

# Calendrier des temps forts

avril

## Bike Experience a 15 ans !

En 2025, malgré l'incertitude liée au financement nous avons pu organiser 6 Bike Experience (au lieu de 14) et célébrer les 15 ans du projet. Ces défis mettent en lumière l'importance du projet dans l'accompagnement des cyclistes débutants vers plus de confiance en circulation.



mai

## Eurovelo – Publication du Guide des bonnes pratiques

Ce guide, destiné aux professionnels du tourisme, propose conseils, bonnes pratiques et ressources pour adapter les services, valoriser les itinéraires et répondre aux attentes d'une clientèle en quête de mobilité douce et de nature.



juin

## The Bike Project chez les Pompiers de Bruxelles

Une vingtaine de pompiers bruxellois ont troqué leur camion contre un deux-roues lors d'un test grandeur nature dans le cadre de The Bike Project, financé par Bruxelles Environnement, pour évaluer le potentiel du vélo pour leurs trajets domicile-travail et certains déplacements professionnels légers.



## Maj comparatif assurances

Publication de la mise à jour de notre Comparatif de assurances vélo, incluant désormais la couverture du vol de batterie.



juillet

## Journée du personnel

Cette année ce sont nos collègues de Mons qui ont accueilli l'ensemble du personnel pour une journée d'activités et de détente sous le soleil.



## Lancement Pro Velo Academy

En retravaillant la présentation et la communication de son offre de formation en Wallonie, Pro Velo renforce sa visibilité pour lever les freins à la pratique et encourager davantage de personnes à adopter le vélo au quotidien.



## 22 mai : manifestation du non Marchand

Le 22 mai, nous rejoignons la manifestation nationale du non-marchand à Bruxelles, aux côtés de nombreuses organisations mobilisées pour défendre les missions d'intérêt général menacées que nous portons au quotidien.



## Comparatif d'applications pour créer un itinéraire vélo

Publication de la mise à jour du Comparatif d'applications pour créer un itinéraire vélo. Ce dernier sera évoqué dans l'émission « On n'est pas des pigeons » de la RTBF en octobre.



## juillet

### Partenariat LaSemo

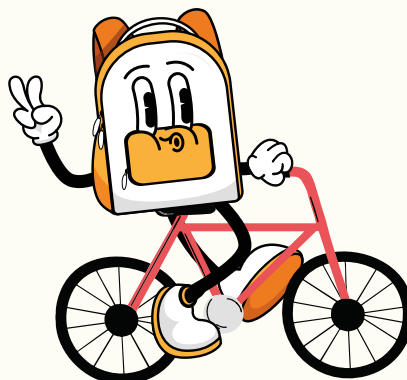
Une parade festive de 30 cyclistes a rejoint le festival et plus de 60 personnes ont assisté à nos deux sessions d'info sur le voyage à vélo.



## août

### Campagne de rentrée

Notre campagne digitale « La rentrée à vélo », destinée aux parents d'enfants de 3 à 12 ans, rappelle de manière positive et pédagogique leur rôle essentiel dans l'éducation à la sécurité routière et encourage les bons comportements au quotidien.



### Les éducateurs wallons en formation à l'interculturalité

Nos éducateurs et éducatrices wallons suivent la formation « Regards croisés » sur l'interculturalité, organisée par le CEPAG Namur pour questionner leurs représentations et adapter leurs pratiques professionnelles à la diversité culturelle.

**Le carnet** **Le site web**



# Calendrier des temps forts

## septembre

### Les darons au guidon : lancement

Ce programme, destiné aux parents d'écoles engagées dans le Brevet du cycliste en Wallonie, leur permet de tester des vélos adaptés pendant 4 semaines et de vivre une expérience familiale positive pour encourager les déplacements à vélo avec leurs enfants.



### Publication de l'étude - "Les nouveaux cyclistes"

Pendant la période du coronavirus, de nombreux bruxellois ont découvert le vélo comme moyen de transport au quotidien. Mais pour quelles raisons ? Pour Bruxelles Mobilité, notre bureau d'étude a suivi un panel de nouveaux cyclistes ayant commencé à pédaler durant la pandémie.



## octobre

### Lancement de la Récup.be

Pro Velo est désormais présent sur LaRécup.be, le marketplace solidaire portée par la Fédération RESSOURCES, qui promeut une économie sociale et circulaire.



### Families on Bike : coopération avec 3 coopératives bruxelloises

Families on Bike accompagne les familles bruxelloises dans leur transition vers le vélo, et propose cette année une formation à vélo en famille dans le trafic en collaboration avec trois coopératives bruxelloises : BeesCoop (Schaerbeek), wAnderCoop (Anderlecht) et Bloum (Forest).

### Licenciement & chômage économique

Après concertation avec les responsables d'équipe et les organes de concertation sociale, 8 collègues des équipes wallonnes et bruxelloises reçoivent un préavis conservatoire, en attente des décisions de nos pouvoirs subsidiaires. Malheureusement les 8 licenciements ont finalement été effectifs.

## novembre

### Step Metiers et Vélosolidaire

À Liège, les initiatives Vélo Solidaire se développent et rencontrent un vrai engouement. Grâce à de belles collaborations avec Caritas International et le CPAS de Liège, une trentaine de participantes ont pu reprendre confiance à vélo !



## décembre

### Événement de clôture Go Vélo en Brabant Wallon

Après 3 ans d'existence, cette matinée d'échanges réunit entreprises partenaires du programme et acteurs de la mobilité autour de retours d'expérience et de réflexions inspirantes sur la mobilité active en entreprise. La Province y annonce la prolongation de son soutien.

## Canopée - actions devant le Parlement bruxellois

Le 15 septembre, le secteur associatif environnemental manifeste à l'occasion de la rentrée parlementaire bruxelloise. Aux côtés d'une dizaine d'associations, Pro Velo dénonce l'absence de cadre budgétaire stable et suffisant qui met en péril nos associations.



## novembre

### Fermeture définitive de l'implantation de Gembloux

Après plus de dix ans d'activités, Pro Velo Gembloux ferme ses portes le 1<sup>er</sup> décembre 2025, suite au nouveau marché de la SNCB dont les exigences ne permettaient plus d'assurer un service de qualité.



### Publication de l'enquête "ado"

Publication des résultats de l'enquête "La place du vélo chez les adolescents bruxellois. Comment encourager nos jeunes à se mettre en selle ?" réalisée dans le cadre de l'Observatoire du vélo bruxellois.



### Webinaire Tourisme on Bike

Lors de ce webinaire exclusif, les participants découvrent en avant-première les résultats de notre grande enquête sur le vélotourisme en Belgique et échanger avec des experts du secteur.

### Vague de départs suite au licenciement de 8 collègues

La Région de Bruxelles-Capitale bat le triste record (du monde !) sans gouvernement de plein exercice et la Région Wallonne nous annonce une diminution très conséquente du montant de notre subvention. Ce contexte défavorable nous oblige malheureusement à confirmer les préavis de nos 8 (super) collègues qui se sont terminés pour certains en décembre et pour d'autres en janvier ou février 2026. Ils nous manqueront.

### Campagne "Des cadeaux qui font doublement plaisir"

À l'occasion des fêtes, Pro Velo participe à la campagne de ConcertES qui propose d'offrir des cadeaux issus de l'économie sociale.



### Finalisation de l'outil "Quick Scan école"

Le Quick scan écoles voit le jour ! Ce jeu sérieux permet d'établir rapidement le bilan des besoins d'une école pour développer la mobilité vélo domicile-école. Ce bel objet résulte d'une collaboration entre notre bureau d'études, les départements Education Wallonie et Bruxelles et le service Communication.



A person wearing a white long-sleeved shirt and a bright yellow-green safety vest with reflective silver stripes is seen from behind. The vest has the text "ProVelo" and "www.provelo.org" printed on it. They are standing outdoors on a paved area, possibly a bike path or street, and are engaged in conversation with a man who has curly hair and a beard, wearing a black jacket and blue jeans. The man is holding a bicycle. In the background, there are green trees and a modern building with many windows under a clear blue sky.

**ProVelo**  
[www.provelo.org](http://www.provelo.org)

# La mise en selle des adultes



**2 331** personnes accompagnées  
en 2025

# Et si Pro Velo n'existait pas...

De nombreux adultes hésiteraient encore – ou ne penseraient même pas - à enfourcher un vélo pour leurs déplacements quotidiens.

Nos équipes accompagnent les adultes à se mettre en selle grâce à des parcours progressifs et accessibles, qui combinent des formations et des événements ainsi que des dispositifs facilitant l'accès au vélo, comme les tests de longue durée, la location ou la vente de vélos d'occasion. Ces initiatives ne sont pas seulement des moments d'apprentissage, elles constituent des espaces conviviaux où les (nouveaux) cyclistes peuvent échanger, partager leurs expériences et renforcer leur confiance.

Nos programmes s'adressent à tous et toutes avec une attention particulière aux publics éloignés de la pratique : personnes en situation économique précaire, femmes n'ayant jamais appris à rouler, ou encore, parents en réflexion sur la mobilité familiale. Nous allons également à la rencontre de publics qui n'envisageaient pas le vélo comme une option de mobilité, en travaillant sur la sensibilisation pour contribuer à faire évoluer les représentations et l'imaginaire liés au vélo.

Même dans un contexte de réduction des financements publics, cet accompagnement reste essentiel pour offrir à chacun et chacune une expérience accessible, sûre et émancipatrice.



# Pro Velo Academy



## On ne naît pas cycliste, on le devient

Soutenue par la Wallonie dans le cadre du Plan Wallonie Cyclable, la Pro Velo Academy regroupe l'ensemble des formations vélo destinées au grand public. En 2025, cette offre a été clarifiée et renforcée afin de proposer un parcours cohérent, lisible et accessible sur l'ensemble du territoire wallon.

Proposées au tarif unique de 10 €, les formations sont organisées depuis nos implantations de **Namur, Mons, Liège** et **Louvain-la-Neuve**. Elles s'adressent à un public très diversifié, du grand débutant au cycliste souhaitant gagner en autonomie et en confiance, et constituent souvent un déclencheur vers une pratique régulière.

En 2025, plus de **972 personnes ont été formées** au cours des 211 formations dispensées.

## Une offre pour lever les freins à la pratique

La Pro Velo Academy a pour objectif de rendre la pratique du vélo accessible à toutes et tous. Ses **six modules de formations complémentaires** permettent de lever progressivement des freins majeurs tels que la peur dans la circulation, le manque de repères ou les difficultés techniques liées à l'entretien du vélo. Dispensées en groupes restreints, elles alternent théorie et pratique et renforcent rapidement la confiance, le confort et l'autonomie des participants et participantes.

## Une identité forte au service d'un parcours cohérent

Jusqu'en 2024, cette offre de formations était principalement communiquée module par module, sans identité globale forte ni mise en avant d'un véritable parcours d'accompagnement. En 2025, un travail mené avec une agence de communication a permis de créer et d'affirmer l'identité de la Pro Velo Academy. Cette démarche s'est traduite par la définition d'un univers cohérent, avec un logo et une identité graphique dédiés, mais aussi par une structuration claire du parcours en quatre étapes (Premier élan, Cap sur la route, Peloton familial et Atelier méca). **Cette évolution renforce la lisibilité et l'attractivité de l'offre**, tout en valorisant la progression possible des participants, de l'initiation à l'autonomie.

# Bike Experience

## Prendre confiance en soi dans le trafic bruxellois

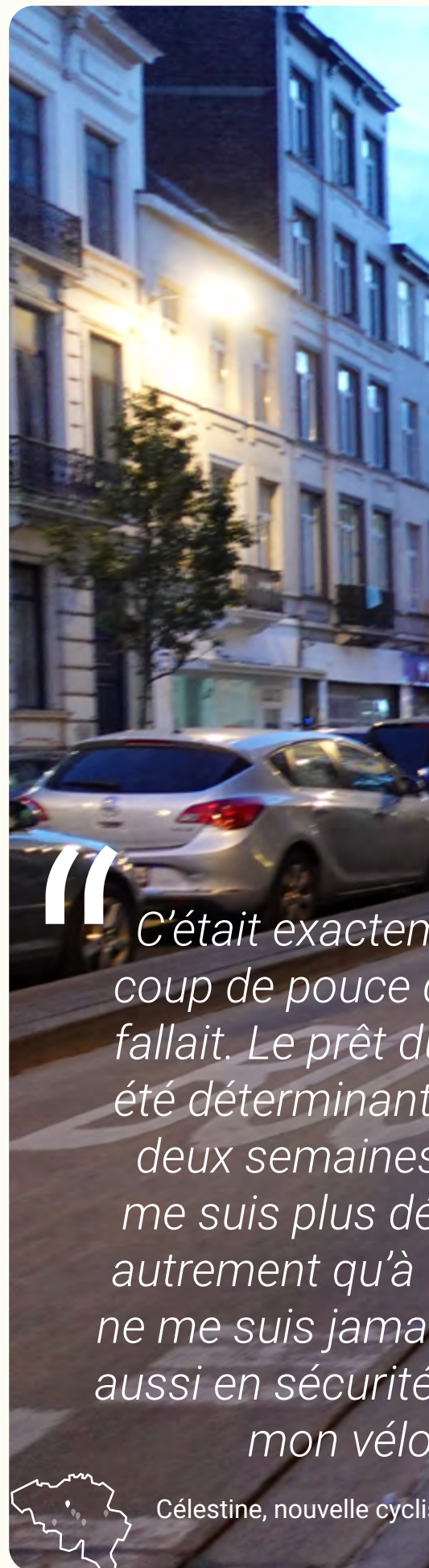
Bike Experience propose deux événements destinés à un public débutant à intermédiaire : une formule « débutant·e » le samedi et une formule afterwork le mercredi soir, combinant formation théorique, formation pratique et moment convivial. L'objectif est de permettre aux cyclistes de se sentir à l'aise et en sécurité dans le trafic bruxellois.

Les participants, majoritairement des femmes, peuvent bénéficier d'un prêt de vélo de deux semaines et, sur demande, d'un accompagnement complémentaire par un coach bénévole.

## Un projet fragilisé en 2025

En 2025, seules 6 éditions ont pu être organisées sur les 14 prévues. Faute d'avoir reçu un financement complet en l'absence d'un gouvernement de plein exercice en Région bruxelloise, le projet n'a pu toucher que 123 participants, contre 360 en 2024.

L'année marquait néanmoins les 15 ans de Bike Experience. **Depuis sa création, le projet a accompagné 10 000 cyclistes**, permis le prêt de 3 500 vélos et mobilisé 100 coachs bénévoles.



“ C’était exactement le coup de pouce qu’il me fallait. Le prêt de vélo de deux semaines me suis plus déterminant autrement qu’à ne me suis jamais senti aussi en sécurité avec mon vélo.”



Célestine, nouvelle cycliste



ment le  
qu'il me  
u vélo a  
: après  
s, je ne  
éplacée  
vélo. Je  
is sentie  
é que sur

”

ste à Bruxelles

# Vélo Solidaire



## 5 ans d'un projet pour les publics éloignés du vélo

Lancé fin 2020 à Bruxelles, Vélo Solidaire est né d'un partenariat entre les Ateliers de la rue Voot, CyCLO et Pro Velo avec le soutien de Bruxelles Mobilité. Le projet s'adresse à des associations accompagnant des **publics éloignés de la pratique du vélo pour des raisons culturelles, sociales ou économiques**, et propose une solution de mobilité durable et accessible à des personnes en situation de précarité.

## Déploiement en Wallonie

Après un travail stratégique mené en 2024 pour renforcer les partenariats sociaux, le projet a été déployé en Wallonie en 2025, avec Pro Velo comme porteur et **12 associations partenaires**. Les motivations principales des participants – en grande majorité des femmes – étaient d'apprendre à rouler avec leurs enfants, de pouvoir sortir en famille et de pratiquer une activité physique.

*Pro Velo pour moi c'est quelque chose qui a changé ma vie, m'as donné confiance. Je trouve que Lola (N.D.L.R. Lola est chargée du projet et vélo-éducatrice chez Pro Velo Liège), a fait des miracles. Elle m'a encouragée, soutenue, j'ai été mise au pied du mur, mais je la remercie.*

*Même après cette pause d'hiver je vais continuer sur cette belle piste de confiance. J'ai participé pour des moyens réduits de déplacements (pas de voiture) donc pour la liberté + raison de santé et économique.*

*Grâce à Vélosol j'ai pu découvrir le vélo autrement pour rouler sur la route et les réglages, je repars plus en sécurité. Avant je n'osais pas prendre le vélo tout simplement, plus en confiance avec une amie.*

*Maintenant je prendrai plus les pistes spécialisés pour vélo.*

*Etonnée par ce nouveau monde.*

*Avant j'avais trop peur, même si j'avais envie de prendre le vélo.*



Delphine, participante Vélo Solidaire via le CPAS de Liège

## Autonomisation des partenaires

Dans une logique d'essaimage, et grâce aux formations que nous dispensons aux employés des associations partenaires, celles-ci sont désormais plus autonomes dans la gestion du projet, réduisant progressivement le besoin d'accompagnement direct de Pro Velo.

## Perspective pour 2026

En **Wallonie**, la **diminution significative du financement** régional entraînera une réduction des interventions de Pro Velo, compensée partiellement par l'autonomie accrue des partenaires. À **Bruxelles**, les modalités de la continuité du projet à partir de 2027 restent à définir avec la région.

## Favoriser l'accès au vélo pour les femmes

À Bruxelles et en Wallonie, le projet touche principalement des femmes. En 2025, **312 Bruxelloises et 158 Wallonnes** ont participé au programme.

À **Bruxelles**, à l'issue du parcours, **95% des participantes repartent avec un vélo reconditionné** par CyCLO, qu'elles peuvent racheter pour seulement 25€ après un an.

En **Wallonie**, l'accès à un vélo à prix solidaire repose sur des **partenariats locaux**. En 2025, deux partenariats liégeois avec Step Métiers et la Régie des Quartiers ont ainsi permis de reconditionner des vélos dans une logique d'insertion socioprofessionnelle et de les proposer aux participantes à un prix accessible, voir gratuitement via le CPAS.

Après leur parcours, **35% des participantes wallonnes et 48% des participantes bruxelloises se sentent suffisamment à l'aise pour rouler dans la circulation**, un taux qui varie selon les partenariats et le niveau de départ des groupes.





# Families on Bike

## Tester un vélo gratuitement

Pour sa deuxième année, le projet - financé par [Breathe Cities](#) - a proposé **une quinzaine d'activités à plus de 120 participants**. Son activité phare, le test de vélos, a rencontré un franc succès : **plus de 90 familles** ont pu essayer gratuitement, pendant deux semaines, une solution de transport adaptée à leur quotidien et à leur budget.

## Un déclic pour 250 familles bruxelloises

Sans Families on Bike, plus de 250 familles bruxelloises en 2 ans n'auraient pas eu l'occasion de tester un mode de transport, ni de bénéficier de formations gratuites. L'offre du projet est globale et s'adresse aux parents en réflexion, à qui il manque encore le petit déclic pour se lancer dans la mobilité à vélo.

Malheureusement, **faute de renouvellement du financement**, le projet sera très fortement réduit, voir interrompu, à partir de 2026.



“

*Je me suis inscrite à un test de vélo Families on Bike pour trouver une solution afin de transporter ma fille au quotidien.*

*La formule m'a séduite car elle permettait de tester le vélo sur une période plus longue. Je l'ai utilisé pour l'école, les activités, les courses, ainsi que le week-end pour nos loisirs.*

*Cette expérience très concrète, combinée à l'accompagnement de l'équipe de Pro Velo et aux formations proposées, m'a convaincue d'acheter un vélo pour transporter ma fille au quotidien. Sans ce test gratuit, je n'aurais jamais sauté le pas.*



Thais, maman d'une petite fille de 2.5 ans (à l'époque)

”

“

*Si Pro Velo n'existait pas, le projet n'aurait pas pu nous permettre de lancer une dynamique vélo chez Chirec.*

*Grâce au cadre officiel de Pro Velo qui impose de prioriser les actions mobilité et vélo, nous avons pu mobiliser nos collègues avec le soutien de la direction.*

”

Lauriane Tribel, Responsable du projet au Chirec

# The Bike Project

## Accompagner la mobilité durable au travail

Depuis 2014, The Bike Project accompagne les entreprises bruxelloises dans la mise en œuvre de leur plan de déplacements d'entreprise (PDE). Un contexte particulièrement pertinent : les entreprises sont de grands générateurs de déplacements et la mobilité de leurs employés constitue un enjeu important. Au total, **120 470 travailleurs**, au sein de **134 organisations**, ont été accompagnés, y compris dans des entreprises de moins de 100 travailleurs.



## Arrêt du projet malgré des résultats très positifs

En 2025, **15 organisations** ont bénéficié d'un accompagnement d'un an incluant formations, tests de vélos et balades guidées. Les résultats sont très positifs : 100 % de satisfaction, 80 % des participants prêts à continuer à rouler et **26 % ayant adopté le vélo durablement**.

Pour 2026, faute de gouvernement de plein exercice, le marché n'a pas été reconduit par Bruxelles Environnement.





# La mise en selle scolaire



**18 660** écoliers ont été  
formés en 2025

# Et si Pro Velo n'existait pas...

Chaque année des milliers d'enfants ne bénéficieraient d'aucun accompagnement structuré pour apprendre à maîtriser le vélo et circuler autour de l'école en **sécurité** et en **autonomie**.

Grâce à nos équipes et nos **programmes pédagogiques** complets, chaque élève peut acquérir les compétences nécessaires pour se déplacer à vélo. Les écoles, les parents et les communes sont associés à cette démarche, créant un véritable écosystème qui soutient l'apprentissage et la pratique quotidienne.

Ces initiatives s'adressent à tous les enfants, y compris ceux issus de milieux moins favorisés ou vivant dans des quartiers peu adaptés, pour qui le vélo reste souvent inaccessible sans accompagnement.

Même dans un contexte de contraintes budgétaires, cet accompagnement reste essentiel pour offrir aux enfants une expérience sécurisée, ludique et formatrice, tout en installant une culture vélo durable dans les écoles et leurs environs.

“ Sans Pro Velo, Bruxelles perdrait un levier essentiel pour former dès le plus jeune âge des citoyens capables de se déplacer de manière durable et sécurisée.

Ce sont surtout les enfants qui seraient les plus impactés, en particulier ceux qui n'ont pas accès au vélo en dehors de l'école ou vivent dans des quartiers peu adaptés.

”

Yona Mudiayi, Directrice de l'école Joseph Delclef  
(Saint-Josse-Ten-Node)

# Brevet du Cycliste et Fietsklas

## Former les cyclistes de demain

Durant l'année scolaire 2024-2025, Le Brevet du Cycliste et le FietsKlas ont permis à **16 114 écoliers de 10-12 ans**, en Région de Bruxelles-Capitale (3 300), en Wallonie (8 763) et à Anvers (4 051), de développer des compétences essentielles pour circuler à vélo en sécurité : connaissance du code de la route, anticipation des risques, respect des priorités et comportements adaptés dans le trafic.

## Impliquer l'école et les parents

La participation des **474 écoles** a permis de favoriser l'autonomie, la confiance en soi et la responsabilisation des enfants. Le projet contribue également à réduire le trafic automobile et la pollution aux abords des écoles. Les parents sont impliqués tout au long du processus, renforçant l'ancrage du projet au sein des familles.

## Un frein structurel

Le principal défi reste **le manque de bénévoles encadrants** dans les écoles ou mis à disposition par les communes, qui complique l'organisation des parcours sécurisés et la répétition des apprentissages. Dans un contexte budgétaire communal contraint, le risque d'une baisse de qualité des interventions est réel.

Malgré cela, les progrès des enfants et leur visibilité accrue dans l'espace public confirment l'impact positif du projet.



Le Brevet du Cycliste®  
Pro Velo



“ À l'école communale de l'Est à Verviers, nous travaillons avec une classe double (5e et 6e réunies). Plusieurs enfants viennent de milieux défavorisés, certains ont été directement touchés par les inondations et beaucoup n'ont pas les moyens d'avoir un vélo à la maison. Sans Pro Velo, ces enfants n'auraient jamais eu l'occasion d'apprendre à rouler, ou encore moins de rouler sur la route pour la première fois, en sécurité ; avec des vélos prêtés par la Ville de Verviers.

Pour eux, l'impact est immense : apprendre à faire du vélo, c'est apprendre à se déplacer, à prendre confiance, à occuper l'espace public. C'est encore plus précieux quand on part de zéro.



Manu Renkens, Educateur à Verviers

# Vollenbike

Vollenbike facilite l'accès au vélo dans de nombreux quartiers bruxellois à travers des fêtes du vélo (« Vollenbike Village ») organisées sur les places communales bruxelloises et des challenges scolaires encourageant les trajets domicile-école à vélo.

**Actif depuis plus de 10 ans**, le programme bénéficie d'une forte reconnaissance du public. Ces activités sont soutenues par les communes ainsi que de nombreux partenaires.

## Une année 2025 fortement impactée par l'absence de gouvernement

En 2025, de nombreuses éditions ont dû être annulées en raison de l'absence de subventions gouvernementales, empêchant plusieurs communes (Uccle, Forest, Laeken, Watermael-Boitsfort) de financer le projet. L'activité est restée limitée, malgré une reprise partielle au second quadrimestre. Malgré tout, **18 écoles** au total ont participé au challenge, cumulant plus de **7 000 trajets** à vélo !

## Un ancrage local confirmé

Certaines communes ont néanmoins maintenu le projet grâce à leurs fonds propres. À Jette, une parade familiale festive a rassemblé environ 60 participant-es, confirmant l'attachement local au Vollenbike.



*Le Vollenbike Village, est devenue une vraie tradition dans notre commune.*

*Grâce à l'expertise et au réseau de Pro Velo, nous avons pu concrétiser des projets que nous n'aurions jamais pu porter seuls. Pro Velo donne une voix aux cyclistes, et surtout aux enfants, dans un espace public encore trop centré sur la voiture.*

Katherine Wakuluk, Conseillère en mobilité à l'Administration communale de Jette

“

*Il y a quinze ans, presque aucun élève ne venait à vélo à l'école.*

*Avec Pro Velo et Vollenbike Challenge, nous avons pu structurer toute une dynamique vélo : parkings vélos, espace sécurisé, accompagnement des enseignants et apprentissage de la circulation en conditions réelles.*

*Les contacts avec Pro Velo sont précieux, ouverts et proactifs : un vrai soutien pour faire évoluer durablement la mobilité à l'école.*

”

Ingrid Dedonker, Directrice Collège Saint Pierre à Uccle



“

*Il y a plusieurs mois, il y a eu une réunion à la commune avec Pro Velo. Je me suis dit que ce serait intéressant d'organiser un vélobus dans le village.*

*Un groupe de parents se constitue alors : quatre organisateurs - dont un enseignant de l'école communale de Bossière - et une dizaine de parents accompagnateurs.*

*Objectif : proposer un vélobus par semaine.*

*« On a eu une formation de Pro Velo, explique Mélanie. Et on a créé un groupe WhatsApp.*

*Le dimanche, on vérifie combien d'enfants rouleront le mercredi et quels accompagnateurs sont disponibles.*

*Et on s'organise. » (...) « Au total, reprend Mélanie, 18 élèves sont inscrits, de maternelle et de primaire. Mais ils ne sont jamais tous là. Le trajet fait environ 1 km. » (...) Victor, 10 ans, apprécie aussi d'être avec les copains. Augustin, qui a le même âge, trouve que c'est « plus sécurisé qu'aller tout seul à vélo. Et puis, il y a les copains, on peut discuter.*

”

**Mélanie Marschal**

(issu d'un reportage Nathalie Lemaire pour le Journal des Enfants publié le 18/9/25)

# Accompagnement des écoles et participation citoyenne

Pro Velo accompagne les écoles et les communes pour aller au-delà de l'apprentissage individuel et **instaurer une dynamique vélo durable autour des établissements**. En 2025, nos actions ont touché une cinquantaine d'écoles et impliqué plus de 1 000 élèves dans des projets tels que le Vélo-bus, le réseau REVe, les journées Roues Libres ou encore l'École Compte.

## L'École compte

Le projet place les élèves au centre de l'analyse et de l'amélioration de la sécurité et de la qualité de l'environnement aux abords de l'école. Il a été mené à Rixensart cette année avec 45 élèves. En observant le trafic, en collectant des données et en formulant des propositions concrètes, **les enfants participent activement à la prise de décisions locales**. Cette approche de sciences citoyennes permet de sensibiliser les familles et de donner une voix aux jeunes dans les choix d'aménagements cyclables et piétons de leur quartier.

## Quick Scan École

Ce nouvel outil, développé cette année par notre bureau d'étude en collaboration avec notre équipe communication, vise à aider les écoles et les communes **à évaluer rapidement la pratique du vélo et à co-construire un plan d'actions adapté**. Il permet de dresser un diagnostic structuré de la mobilité active des élèves, du personnel et des familles, et de définir des actions concrètes pour renforcer durablement la culture vélo dans l'établissement. Son développement a préparé le déploiement d'accompagnements ciblés dès 2026.





# Service et filière vélo



**47 024** visites dans nos  
implantations en 2025

# Et si Pro Velo n'existait pas...

Des milliers de cyclistes perdraient un accès à **des services personnalisés essentiels pour faciliter l'accès au vélo**, à son équipement et à son entretien.

Déployés depuis nos 6 implantations physiques - à Bruxelles, Liège, Namur, Gembloux (fermée fin 2025), Mons et Louvain-La-Neuve – nos services ont accueilli plus de **47 000 visites** en 2025. Ils combinent guichets de conseils personnalisés, ateliers de réparation, location de vélos ainsi que vente de vélos et d'accessoires, neufs et d'occasion.

**Ouvertes à toutes et tous**, nos implantations accueillent tous les vélos en atelier, quels que soient leur état ou leur valeur, et visent à lever autant que possible les freins économiques à la pratique : location à prix modéré (avec le soutien de certaines villes), vente de vélos d'occasion ou encore constitution de flottes à très bas coût pour soutenir nos projets de mise en selle à vocation sociale.

Notre ancrage dans la filière vélo s'inscrit dans **une logique d'insertion socio-professionnelle et d'économie circulaire**. La filière de reconditionnement, notamment développée à Liège, y joue un rôle clé.

Cette approche permet à chacun de trouver un vélo adapté à ses besoins, tout en participant à un modèle durable et solidaire.

En complément, Pro Velo propose un large éventail de ressources en ligne pour s'informer, s'orienter et faire des choix éclairés à chaque étape du parcours cycliste.



# Services et conseils aux cyclistes

## Une demande soutenue malgré un contexte difficile

En 2025, nos **cinq points vélos wallons** (dont quatre bénéficient du soutien de la SNCB) ont maintenu **une fréquentation stable avec 37 156 visites** contre 37 290 en 2024.

À Bruxelles, malgré des fermetures ponctuelles et un service de réparation réduit en raison du sous-effectif, Pro Velo a accueilli **9 868 visites** (contre 7 880 en 2024), confirmant une demande en forte progression.

## Fermeture de Pro Velo Gembloux

Fin 2025, la SNCB a lancé un nouveau marché pour les points vélos en gare, entré en vigueur en janvier 2026. Les exigences de ce marché ne nous permettaient plus de garantir des services de qualité dans des conditions viables à Gembloux.

Dans ce contexte, et en perspective de réductions budgétaires wallonnes, Pro Velo Gembloux a fermé ses portes le 27 novembre 2025, après plus de 10 ans de présence locale durant lesquels nos équipes ont accompagné de nombreux habitants dans leurs déplacements à vélo.

## Réparations et formations

**La demande des particuliers reste soutenue**, tout comme celle des communes et entreprises, qui sollicitent réparations et entretiens pour leurs publics ou leurs employés.

En Wallonie, nos mécaniciens ont réalisé pas moins de **4 741 réparations** grand public.

À Bruxelles, l'activité est restée principalement orientée vers nos contrats d'entretien en entreprise (432 réparations).

En complément, nous proposons en Wallonie des **formations à la mécanique de base**, destinées au grand public, qui ont attiré plus de 340 participants en 2025. Des **formations semi-professionnelles** sont également organisées à destination d'organisations comme les Repair Cafés ou Avello (anciennement GRACQ) qui pourront à leur tour proposer de services de base ou assurer l'entretien d'une flotte de vélos dans le cadre de leurs projets.



Aurelie Rego  
7 avis · 5 photos



★★★★★ il y a un an

Boutique vélo avec du très bon matériel, de bonnes marques. Ils ont un bon stock et peuvent faire venir très rapidement ce qu'ils n'ont pas sur le moment. Boutique orientée vélo-taf (ils connaissent bien brompton) mais également sport ou familial (des super bike 43).

Réparations vélos impeccables, équipe hyper pédagogue, à l'écoute et qui donne les prix forfaitaires à l'avance. Pas de mauvaises surprise quand vous récupérez votre vélo.

Et ce n'est pas fini ! Il est même possible de suivre des formations en mécanique vélo ! Niveau débutant mais expérimenté aussi.

Le seul réparateur vélo de Namur ouvert un lundi !!!

## Location de courte et longue durée

La location de vélos reste très sollicitée avec plus de **5 000 vélos loués au total** en courte et longues durée.

En Wallonie, l'offre repose majoritairement sur **la gestion de flottes de vélos proposés en location longue durée** à des prix accessibles (Vélocité à Liège, #Si t'es vélo à Mons, les Namicyclettes à Namur...) afin d'encourager la mobilité active. A Namur, la flotte entièrement renouvelée en 2025 a fait l'objet d'une campagne de communication, notamment portée par le parrainage de Ruman, la mascotte de la capitale wallonne. Au total, 727 vélos ont été loués dans ce cadre.

**À Bruxelles**, le service, opéré en fonds propres, se concentre sur la location de courte durée, notamment pour des usages de loisir et de tourisme. L'activité a connu un pic, avec **3 113 vélos loués**, en partie grâce à une météo favorable.

En parallèle des centaines de vélos sont également mis à disposition chaque année pour soutenir nos activités de formation, nos évènements ou encore notre offre de balades sur mesure pour les groupes et organisations.

*Comensia collabore avec Pro Velo dans le cadre d'un marché public. Leur offre a obtenu le meilleur score pour la qualité du matériel et les conditions financières. Cette collaboration a permis de faire passer notre flotte de 16 vélos en location à 26 vélos en achat, et les kilomètres parcourus de 16 000 km par an en 2019 à plus de 30 000 km par an en 2025. Aujourd'hui, 24 employé·e·s se déplacent à vélo pour leurs trajets domicile-travail, mais aussi pour des trajets privés, grâce à notre flotte. Nous apprécions particulièrement la disponibilité, la flexibilité et l'approche orientée solutions des équipes, en parfaite cohérence avec nos valeurs sociales et environnementales.*

Grégoire de Muylder  
(Gestionnaire Energie et  
environnement chez Comensia)



Juanjo GP

Local Guide · 156 avis · 176 photos



★★★★★ il y a un an

Nous étions un groupe de quatre adultes et quatre enfants, et louer des vélos chez Pro Velo a été une expérience fantastique. De l'accueil chaleureux de Mireia à l'excellent état des vélos, tout était parfait. Nous avons passé une journée merveilleuse, un de ces voyages dont on se souvient avec émotion.

Traduit par Google · [Voir l'original \(espagnol\)](#)

J'aime

Partager



## Volet digital : le numérique au service des cyclistes

Pour compléter l'accompagnement proposé dans nos points vélos et ateliers, Pro Velo développe un volet digital qui touche tous les cyclistes, qu'ils puissent se déplacer dans nos implantations ou non. En 2025, nos contenus numérique – guides pratiques, vidéos pédagogiques, conseils sur la sécurité, l'entretien, la mobilité familiale ou encore la cohabitation sur la voirie – ont été largement consultés : **37 869 abonnés** sur nos pages Facebook, plus de **6.8 millions de vues** de nos contenus sur les réseaux sociaux et **425 182 visites sur notre site web**.

Grâce au travail de notre équipe Communication, cette présence en ligne centralise une information fiable et actualisée pour les cyclistes d'aujourd'hui et de demain. Elle contribue également à promouvoir nos services et formations tout en renforçant la visibilité et la crédibilité de Pro Velo auprès des usagers et des partenaires.

Nos contenus et notre expertise sont par ailleurs **régulièrement repris par les médias** sur des sujets de mobilité, ce qui permet de toucher un public plus large et de renforcer le rôle de Pro Velo comme ressource pour les cyclistes.



# Filière vélo

L'activité mécanique et la vente de vélos chez Pro Velo s'inscrivent pleinement dans une logique d'**économie sociale et circulaire**. La réparation et le reconditionnement permettent de prolonger la durée de vie des vélos et de réduire les déchets. L'activité de reconditionnement permet également de proposer à la vente des vélos révisés par des professionnels à des prix modérés, ce qui permet à un plus grand nombre de personnes d'accéder au vélo.

Les revenus issus de la vente de vélos neufs et reconditionnés sont réinvestis dans des activités socialement inclusives, notamment l'insertion socio-professionnelle, créant ainsi un cercle vertueux au service de la mobilité durable.

## Partenariat et réseau

Pro Velo a intégré la marketplace **LaRécup.be**, une plateforme solidaire de seconde main lancée par la fédération RESSOURCES le 1er Septembre 2025, qui permet de proposer des vélos d'occasion contrôlés et remis en état à un public plus large.

## Reconditionnement et vente

Plus de **250 vélos reconditionnés** ont ainsi trouvé acquéreur cette année pour un prix allant de **50 à 150 euros**. La filière est également soutenue par la commercialisation de vélos neufs via le programme **CycleCare+**, qui garantit un suivi mécanique et une reprise jusqu'à 9 ans après l'achat, participant ainsi à un modèle économique durable et solidaire.

## Reconnaissance et amélioration continue

Pro Velo a également obtenu l'**agrément "entreprise sociale" à Bruxelles**, marquant la reconnaissance institutionnelle de son modèle économique et social. Parallèlement, notre organisation poursuit ses efforts pour **améliorer l'accompagnement des employés engagés sous convention de premier emploi (CPE)**, renforçant ainsi la qualité et l'impact de ses pratiques d'insertion et de formation.





## Déstockage

Par ailleurs, des **opérations de déstockages** sont menées chaque année, notamment dans le cadre du renouvellement de nos flottes de location. En 2025, celles-ci ont été amplifiées par l'arrêt confirmé de plusieurs projets et par un travail d'optimisation de nos flottes dans un contexte de restrictions budgétaires. Ces opérations ont permis la vente de **117 vélos à Bruxelles** et **136 en Wallonie**, offrant à différents publics l'accès à des vélos de qualité à prix modérés.



## Insertion socio-professionnelle

Chez Pro Velo Liège, cette approche se matérialise par une collaboration renforcée avec Step Métiers, centre d'insertion socio-professionnelle, avec lequel Pro Velo a développé une filière de formation en mécanique vélo. En 2025, **10 stagiaires** ont acquis des compétences techniques tout en participant au reconditionnement de vélos, ensuite proposés à la vente à des prix accessibles.





## Interview d'Anne Claire Bourdon

Coordinatrice chez Step Métiers

**[Pro Velo]** : Selon vous, que perdrait la Wallonie si Pro Velo n'existait pas ?

**[Anne-Claire Bourdon]** : La Wallonie perdrait un acteur clé de la transition vers une mobilité plus durable. Pro Velo joue un rôle structurant dans la promotion du vélo, la formation, l'accompagnement des publics divers et la professionnalisation du secteur.

**[PV]** : Qui serait le plus impacté ?

**[ACB]** : Les citoyens qui souhaitent se déplacer autrement mais manquent d'accompagnement. Les publics fragilisés, pour qui les formations en mécanique vélo représentent un levier d'insertion.

Le Centre d'Insertion Socioprofessionnel Step Métiers, qui s'appuie sur l'expertise de Pro Velo pour structurer les compétences techniques pour sa filière de formation en mécanique vélo.

Le secteur économique du vélo, qui bénéficierait de moins de main d'œuvre qualifiée.

**[PV]** : Quelles sont selon vous les spécificités / les forces de Pro Velo ?

**[ACB]** : Une expertise technique et pédagogique reconnue dans le domaine du vélo.

Une capacité à traduire les enjeux de mobilité en actions concrètes : formations, accompagnements, événements, conseils.

Une présence territoriale forte, avec une connaissance fine des réalités locales.

Une approche inclusive, qui vise à rendre le vélo accessible à tous les publics.

Une capacité à créer des ponts entre acteurs : écoles, associations, entreprises, institutions, opérateurs de formation.

**[PV]** : Pourquoi est-ce important qu'une structure comme Pro Velo existe ?

**[ACB]** : Pro Velo apporte les compétences, les outils et l'accompagnement nécessaires pour que le vélo devienne une alternative réelle et durable.

**[PV]** : Si Pro Velo n'existait plus demain, qu'est-ce qui vous inquiéterait le plus ?

**[ACB]** : La perte d'un partenaire essentiel pour la formation en mécanique vélo de chez Step Métiers. Une diminution des opportunités d'insertion socio-professionnelle liées aux métiers du vélo. La disparition d'un acteur capable de professionnaliser et valoriser les compétences liées au vélo.

**[PV]** : À l'inverse, qu'est-ce que vous espérez encore de votre collaboration avec Pro Velo dans les prochaines années ?

**[ACB]** : Des projets communs pour sensibiliser davantage de publics à la mobilité active.

Un partage continu d'expertise pour faire évoluer les pratiques pédagogiques.

# Tourisme

Depuis 2017, Pro Velo assure le rôle de NECC (National EuroVelo Coordination Center) pour la Belgique, garantissant la qualité et le bon fonctionnement du **réseau EuroVelo** en Région de Bruxelles-Capitale, en Wallonie et en Flandre.

Le NECC agit selon quatre axes de travail : communication et gouvernance, centralisation et diffusion, collecte de données et valorisation des services.



## Le NECC à l'écoute des voyageurs à vélo

Le grand public peut découvrir facilement les itinéraires EuroVelo en Belgique grâce au site [eurovelobelgium.be](https://eurovelobelgium.be), qui centralise informations pratiques, inspirations et conseils pour voyager à vélo.

En 2024, **19 272 visiteurs ont consulté le site**, notamment pour des itinéraires adaptés aux familles, aux cyclistes à mobilité réduite ou pour découvrir la gastronomie belge.

## Partenaires régionaux & nationaux

En Belgique, le NECC collabore avec des partenaires régionaux, nationaux et supra-locaux, tels que **Visit Flanders, Visit Wallonie, Visit Bruxelles** et les provinces belges, pour promouvoir le cyclotourisme. Quatre réunions annuelles sont organisées en Belgique et le NECC est présent à divers événements professionnels sur le territoire belge. Le NECC est aussi l'intermédiaire avec les autres **coordinateurs nationaux européens**, sous la coordination de l'**ECF** (European Cyclists' Federation).

“ Grâce à sa collaboration avec la Flandre, Bruxelles et la Wallonie, Pro Velo bénéficie d'une opportunité unique pour promouvoir le cyclotourisme en Belgique et valoriser des initiatives qui dépassent les frontières linguistiques et régionales. Dans un pays où la coopération entre régions n'est pas toujours évidente, Pro Velo renforce ainsi la notoriété de la Belgique comme destination de cyclotourisme, un pilier économique majeur. ”



Ewoud Lagring,  
fietscoordinator Visit Flanders



Pro V  
www.prove

DANS LES ASSOS  
ÇA BOSSE  
DEPUIS  
SANS ÊTRE

# Bilan RH et financier

## La force du collectif face aux contraintes



# Notre équipe

L'année 2025 s'est déroulée dans **un contexte institutionnel particulièrement instable**, lié à l'incapacité de former un gouvernement bruxellois et au manque de visibilité sur les financements wallons. De nombreux projets sont restés en suspens, faute de subventions disponibles et de certitude budgétaire.

## Mesures d'adaptation importantes

Cette situation a entraîné de nombreuses **mesures difficiles à vivre pour les équipes** : chômage économique, licenciements de 9 personnes pour raisons économiques, réorganisations et non-remplacement dans certaines fonctions. Ces contraintes ont généré un climat anxigène et pesant pour l'ensemble des collaborateurs. Nous avons ainsi perdu progressivement des collègues dont l'expertise était précieuse, passant de 108.8 à 95.3 ETP (Equivalent temps plein) entre 2024 et 2025.

Dans ce contexte, les services RH et la communication interne ont joué un rôle clé pour **accompagner les équipes, veiller à leur bien-être et maintenir une communication transparente**, même lorsque la situation ne permettait pas d'apporter des réponses rassurantes.

## Une période de résilience

Malgré ces défis, l'année a été marquée par la **résilience, la créativité et la solidarité** des équipes. La mobilité interne et l'agilité pour se réinventer ont permis de maintenir un haut niveau d'engagement collectif.

Nous remercions chaleureusement toutes les équipes qui ont accepté de serrer les coudes, de reprendre des responsabilités supplémentaires et de continuer à assurer nos missions malgré le contexte difficile.



## Personnel

- 95,3 ETP\*
- Femme : 42 ETP\* - 44%
- Homme : 53,3 ETP\* - 56%
- Moyenne d'âge\*\* : 36,5 ans
- Moyenne d'ancienneté \*\* : 6,5 ans
- Recrutement\*\* : 10
- Mobilité interne\*\* : 7
- Heures de formation suivies par nos employés\* (5802+5812) : 1193,6
- Nombre de fin de contrat\*\* : 24
- Nombre de jours en chômage économique : 1010
- Nombre de licenciement économique annoncés : 9
- Nombre d'ETP non remplacés\*\* :
  - Bruxelles (4,8 ETP)
  - Support (3,2 ETP)
  - Wallonie (5 ETP)
- \* Pas comptabilisés :
  - les collègues partis début 2026
  - les non-remplacements de collègues en maladie longue durée, congé parental ou congé maternité
  - les diminutions de temps de travail de moins de 30%

--

\* Bilan social \*\* Reporting RH

## Représentants du Personnel

- 5 membres effectifs du CPPT
- 7 membres effectifs du CE
- 4 membres effectifs de la DS
- 2 Conseillères en prévention

## Aide et soutien à l'emploi

Idem 2024 avec un etp en moins pour les CPE à Bruxelles



# Rapport financier

Au niveau budgétaire, l'année 2025 constitue la crise la plus importante que Pro Velo ait connue depuis sa création. Avec plus d' 1.000.000 € de pertes de revenus par rapport à 2024, l'association a dû mettre en place plusieurs plans de restructuration impactant directement son personnel.

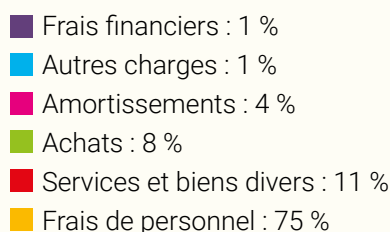
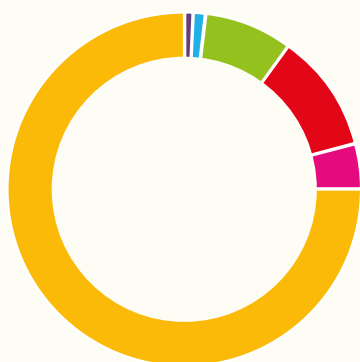
Ces mesures ont permis de réduire les charges de 1.080.000 € sur une seule année. Grâce à ces efforts, nous atteignons un équilibre financier, avec un résultat positif de 30.322 €.

Ce résultat, en apparence positif, repose toutefois sur des efforts considérables consentis par nos équipes. Ce redressement témoigne de leur implication et de leurs efforts soutenus au service du projet de l'association.

## Répartitions des charges

Les charges totales pour l'année 2025 s'élèvent à environ 7.000.000 €, contre 8.190.000 € en 2024, soit une réduction de 13,95 %. Cette diminution s'explique principalement par une baisse de la masse salariale de 594.000 €, et ce malgré une augmentation des coûts salariaux de 5 %.

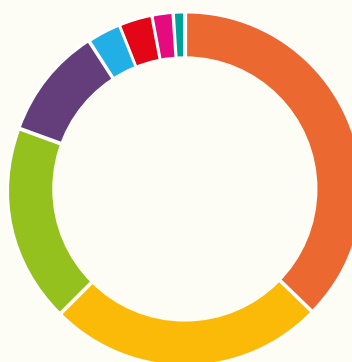
La part des frais de personnel dans les charges totales est passée de 72 % en 2024 à 75 % en 2025. Cette évolution reflète les mesures d'économie importantes mises en œuvre sur les autres postes de dépenses.



## Origine des subsides

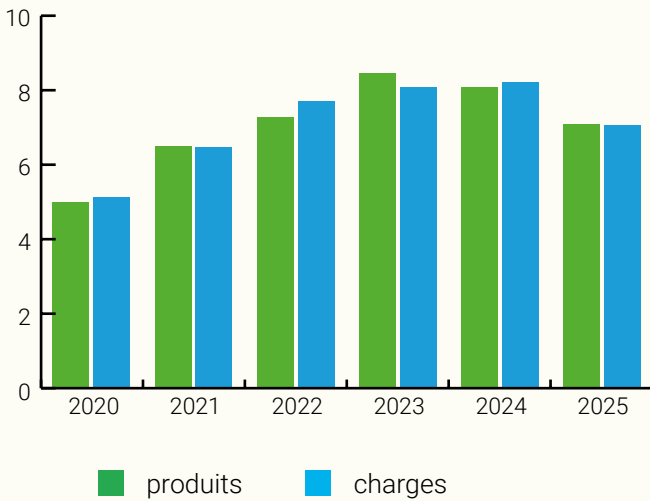
Nos subsides proviennent principalement des Régions wallonne et bruxelloise. À elles deux, ces pouvoirs publics représentent 78 % de nos subventions, en ce compris les aides à l'emploi, quasi exclusivement régionalisées.

En 2025, nos subsides ont diminué de plus de 200.000 €, une baisse concentrée principalement à Bruxelles, en lien avec l'absence de gouvernement.

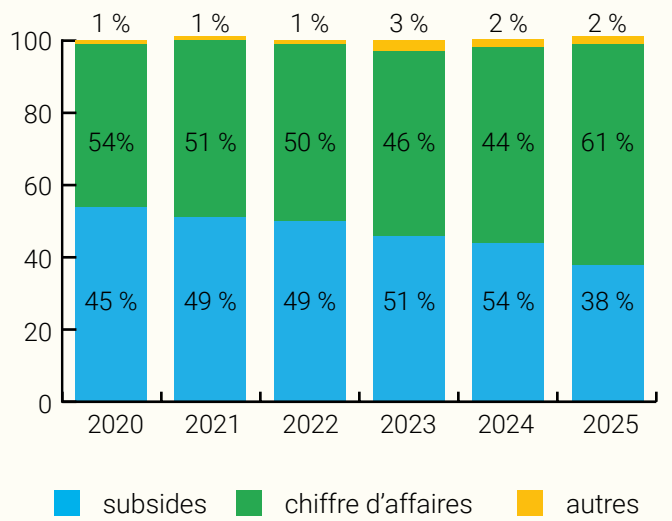


### Évolution des charges et produits (en Millions d'Euros)

Le résultat 2025 est à l'équilibre, avec un boni de 30.322 €, fruit de l'effort collectif considérable mené par l'ensemble de Pro Velo.



### Origine des produits



# Contacts

## Pro Velo (siège social)

Rue de Londres 15  
1050 Ixelles  
[info@provelo.org](mailto:info@provelo.org)  
02 502 73 55

## Pro Velo Bruxelles

Rue de Dublin 19  
1050 Ixelles  
[info@provelo.org](mailto:info@provelo.org)  
02 502 73 55

## Pro Velo - Brabant wallon

Place Galilée 9A  
1340 Ottignies  
[brabantwallon@provelo.org](mailto:brabantwallon@provelo.org)  
010 40 15 13

## Pro Velo - Hainaut

Rue de la petite Guirlande 19  
7000 Mons  
[hainaut@provelo.org](mailto:hainaut@provelo.org)  
065 84 95 81

## Pro Velo – Liège Bayards

Rue des Bayards 67  
4000 Liège  
[liege@provelo.org](mailto:liege@provelo.org)  
04 378 93 42

## Pro Velo - Namur

Point vélo de la gare de Namur  
Place de la Station 1  
5000 Namur  
[namur@provelo.org](mailto:namur@provelo.org)  
081 81 38 48





Nous tenons à remercier chaleureusement tous les partenaires cultures, associatifs et institutionnels sans qui bon nombre de nos projets ne pourraient pas aussi bien fonctionner.

Ensemble, nous sommes plus forts !

**Avec le soutien de :**



**Éditeur responsable :** Pro Velo asbl – 15 rue de Londres, 1050 Bruxelles – avril 2026

**Auteurs du rapport :** Eleonor Ewald et Anne Le Roux

**Graphisme et mise en page :** Pro Velo asbl - Cédric Delbovier

**Crédits photos :** © Pro Velo

**Impression :** Colorisprint

Ce présent rapport a été imprimé sur du papier recyclé.

Retrouvez également notre rapport d'activités en version digitale sur [www.provelo.org](http://www.provelo.org)

# Rapport d'activités Pro Velo 2025

# Pro Velo



[www.provelo.org](http://www.provelo.org)