


# **Wat als Pro Velo niet zou bestaan?**

A photograph of two cyclists riding on a city street. The cyclist in the foreground is wearing a light blue jacket, a white helmet, and a high-visibility orange and white vest. They are riding a green folding bicycle. The cyclist in the background is wearing a dark jacket, a black helmet, and a high-visibility yellow and green vest. They are riding a black bicycle. The background is blurred, showing trees with yellow and orange leaves and a brick building.

**Activiteitenverslag  
Pro Velo 2025**

**Wat als Pro Velo  
niet zou bestaan?**

Sinds de **verkiezingen van juni 2024 bevindt België zich in een periode van grote politieke onzekerheid**. In Brussel heeft het ontbreken van een volwaardige regering gedurende meer dan **600 dagen** geleid tot het bevriezen van structurele beslissingen, vertraagde financiering, opgeschorte projectoproepen en aanhoudende onzekerheid. Achter deze institutionele blokkades schuilen zeer concrete gevolgen: geannuleerde projecten, afgenomen opleidingen en gemeenten en overheden zonder budgettaire vooruitzichten.

In Wallonië kregen we in december 2025 te horen dat **onze financiering voor de komende jaren aanzienlijk zal worden verlaagd**. In een context van budgettaire besparingen op alle bestuursniveaus hebben de inspanningen die van België worden gevraagd een domino-effect. Tegelijk stellen we een **geleidelijke terugtrekking uit het milieubeleid vast, nochtans een onmisbare basis voor actieve mobiliteit**.

Al deze factoren samen hebben ons werk ernstig verstoord.

En Pro Velo heeft pijnlijke keuzes moeten maken: niet-vervangingen, interne reorganisaties en het ontslag van 9 mensen om economische redenen. Tussen eind 2024 en eind 2025 evolueerden onze teams van 108,8 naar 95,3 vte's. Deze cijfers weerspiegelen een budgettaire en politieke context waarin **steun aan de verenigingssector** steeds vaker als besparingspost wordt gezien. Achter deze cijfers schuilen gezichten, expertise en jarenlange inzet. Een collectieve beproeving.

Meer dan ooit willen we onze waardering uitspreken voor onze teams, die onze opdrachten met professionaliteit, overtuiging en solidariteit zijn blijven uitvoeren, ondanks de onzekerheid, de werkdruk en de onrust die deze beslissingen met zich meebrachten.

In deze context dringt een vraag zich op: **wat als Pro Velo niet zou bestaan?**

Wie kan die vraag beter beantwoorden dan onze begunstigen en partners? Door te reflecteren op "Wat als Pro Velo er niet was geweest?", maakten zij duidelijk wat zonder onze begeleiding niet mogelijk was geweest.

Dankzij onze projecten hebben in 2025 honderden volwassenen hun angst in het verkeer overwonnen. Duizenden kinderen leerden zich veilig verplaatsen. Tal van gezinnen probeerden de fiets uit als dagelijkse oplossing. Vrouwen in kwetsbare situaties herwonnen zelfvertrouwen en autonomie. **En publieke en private partners konden hun burgers en werknemers concreet begeleiden naar actieve mobi-**

**liteit.**

Maar dit rapport gaat niet alleen over ons. **Het gaat over wat de geleidelijke afbrokkeling van het maatschappelijk middenveld betekent voor onze democratie.**

Verenigingen worden vaak gezien als dienstverleners. Ze zijn veel meer dan dat: ruimtes voor experiment, plekken van emancipatie. Ze vertalen beleid naar de praktijk, brengen verkozenen in contact met burgers en maken noden zichtbaar. Ze identificeren obstakels, testen oplossingen en meten impact. Kortom, **ze zetten politieke intenties om in tastbare veranderingen in het dagelijks leven.**

Wanneer het maatschappelijk middenveld verzwakt, komen ook zijn democratische functies onder druk te staan: het vermogen om niemand achter te laten, om te experimenteren vóór opschaling, om vertrouwen op te bouwen in een samenleving die steeds meer gekenmerkt wordt door verdeeldheid en polarisatie. Diezelfde polarisatie kan zelfs het politieke overleg verlammen. **In die context creëren verenigingen ruimte voor samenwerking waar het publieke debat vastloopt.**

Wat als de verenigingssector blijvend zou verzwakken? Wie zou nog experimenteren? Wie zou bruggen bouwen? Wie zou ervoor zorgen dat de ecologische transitie ook een rechtvaardige transitie blijft?

In een context van krappe begrotingen is het terecht om de doeltreffendheid van overheidsuitgaven in vraag te stellen. Wij onderschrijven die reflex. Maar **doeltreffendheid laat zich niet herleiden tot een strikt boekhoudkundige logica**. Ze zit ook in gewonnen autonomie, herwonnen vertrouwen, versterkte sociale cohesie en positieve effecten op milieu en samenleving.

In 2025 hebben we moeilijke beslissingen moeten nemen, met blijvende menselijke gevolgen. We hebben ons aangepast en zullen dat blijven doen. Maar van één ding zijn we overtuigd: **investeren in actieve mobiliteit en in een rechtvaardige transitie is geen luxe. Het is een maatschappelijke keuze.**

En het is een fundamenteel democratische keuze.

Anne Le Roux – Operationeel directeur Pro Velo Brussel

# Inhoudstafel

<b>Kalender 2025: Hoogte- en Dieptepunten</b>	<b>6</b>
<b>Volwassenen leren fietsen</b>	<b>12</b>
Pro Velo Academy	15
Bike experience	16
Vélo Solidaire	18
Families on Bike	20
The Bike Project	23
<b>Fietsopleidingen in scholen</b>	<b>24</b>
Fietsbrevet en Fietsklas	27
Vollenbike	28
Begeleiding van scholen en burgerparticipatie	31
<b>Diensten en fietssector</b>	<b>32</b>
Diensten en advies voor fietsers	35
Fietssector	38
Toerisme	42
<b>HR- en financieel bilan</b>	<b>44</b>
Ons team	46
Financieel rapport	48





# Kalender: Hoogte- en Dieptepunten

## januari

### Lancering van het programma Go Vélo

“Dankzij de steun van de FOD Mobiliteit en Vervoer (Cycling to Work) kregen in 2025 185 medewerkers van 9 Waalse bedrijven vier weken lang persoonlijke begeleiding en een fiets op maat van hun behoeften.

**Resultaat:** na 17 testsessies wil 78% van de deelnemers blijven fietsen.”



### Oprichting van de ondernemingsraad

Na de sociale verkiezingen van oktober 2024 werd een Ondernemingsraad opgericht om maandelijks transparantie en sociale dialoog tussen directie en medewerkers te versterken.

## februari

### Opleiding “Mobiliteitsadviseurs”

Pro Velo gaf enkele modules van deze opleiding, afkomstig van de Wallonie, gericht op gemeentelijke en bovenlokale beleidsmedewerkers, om hun vaardigheden te versterken voor het ontwikkelen en uitvoeren van efficiënt fietsbeleid.

### Tag van het onderdeel Pro Velo Liège



## maart

### Anima – Geanimeerde fietstocht

Dit jaar werd de “Balade Animée”, in samenwerking met het Festival Anima, geleid door animatiefilmmaakster en illustratrice Aline Quertain.



## april

### EuroVelo – Michelin Gids

De Michelin gids België start een nieuwe fietssectie, ontwikkeld samen met de drie gewesten en Pro Velo, met 16 pagina's fietsroutes om de charme van ons land te laten ontdekken.



### Eurovelo – BEAM

De Belgian EuroVelo Annual Meeting, georganiseerd door Pro Velo samen met de drie gewesten, bracht sectorprofessionals samen om de nieuwste EuroVelo-ontwikkelingen te bespreken en het actieplan voor 2025 te bepalen.

## februari

### Frasque van de Nieuwe Verhalen

Het communicatieteam van Pro Velo deed mee aan de Frasque van de Nieuwe Verhalen, een ervaring die laat zien hoe verhalen kunnen inspireren om actieve mobiliteit als motor voor ecologische en sociale verandering te promoten.

### Fietsobservatorium

Na de publicatie van het Brussels Fietsobservatorium, met een stijging van 4% van de fietsers tijdens de spits in 2025, presenteerde ons studie bureau de telmethodiek op het jaarlijkse congres van de FUB in Parijs.



### De Week van de Fiets in Luik

In Luik vond de eerste editie van de Fietsweek plaats, samen met Kaméo Bikes en Cyclolibre, om actieve mobiliteit in de stad te stimuleren.

### De grote terugkeer van de Namicyclettes

Dankzij de steun van de stad Namen krijgen de lange-termijn huurfietsen van Pro Velo in 2025 een volledige make-over. Modern en robuust, keren de Namicyclettes terug in een 100% Naamse nieuwe stijl.



### Ontslag & economische werkloosheid

Door het niet-vernieuwen van Brusselse projecten moest een medewerkster economisch worden ontslagen. Alle afdelingen pasten hun organisatie en kosten aan om de kernactiviteiten te behouden, onder meer via niet-vervanging van vacatures en economische werkloosheid.

### Nieuwe beslissingsondersteunende tools voor Waalse gemeenten

In 2025 versterkte Pro Velo de ondersteuning van Waalse gemeenten met nieuwe tools die het lokale fietsbeleid versnellen, praktijken op elkaar afstemmen en teams versterken, in lijn met het Plan Wallonie Cyclable.

# Kalender: Hoogte- en Dieptepunten

april

## Bike Experience wordt 15 jaar!

In 2025 organiseerden we, ondanks financieringsonzekerheid, 6 van de 14 geplande Bike Experiences en vierden we 15 jaar van het project: een duidelijk bewijs van het blijvende belang voor beginnende fietsers!



mei

## EuroVelo – Gids met goede praktijken

Deze gids helpt toerismeprofessionals met concrete tips en tools om hun aanbod af te stemmen op reizigers die kiezen voor zachte mobiliteit en natuur.



juni

## Bike Project bij de Brusselse brandweer

Een twintigtal Brusselse brandweertjes testten de fiets in de praktijk binnen The Bike Project (Leefmilieu Brussel) en ontdekten het potentieel voor woon-werkverkeer en lichte dienstverplaatsingen.



## Update van de vergelijking van 11 fietsverzekeringen

We publiceerden een update van onze vergelijker van 11 fietsverzekeringen, met voortaan ook aandacht voor de dekking van batterijdiefstal.

Individuele productfiches			
 Ethias Assurance Assurance Assurance	 axa Assurance Assurance Assurance	 Qover Assurance Assurance Assurance	 AG Assurance Assurance Assurance
 Allianz Assurance Assurance Assurance	 CALLEANT Assurance Assurance Assurance	 SAPFEBIKE Assurance Assurance Assurance	 Safeline Assurance Assurance Assurance
 YUZZUP Assurance Assurance Assurance	 P&V Assurance Assurance Assurance	 Belfius Assurance Assurance Assurance	



juli

## Personeelsdag

Dit jaar waren het onze collega's in Bergen die het hele personeel ontvingen voor een dag vol activiteiten en ontspanning in het mooie zonnetje.



## Lancering van Pro Velo Academy

Door haar opleidingsaanbod in Wallonië beter te presenteren en communiceren, maakt Pro Velo fietsen toegankelijker en moedigt ze meer mensen aan om dagelijks de fiets te gebruiken.



## 22 mei: manifestatie van de non-profitsector

Op 22 mei trokken we in Brussel mee met de nationale betoging van de non-profitsector, om samen de algemeenbelangopdrachten die we elke dag verdedigen kracht bij te zetten!



## Vergelijking van apps om fietsroutes te plannen

We publiceerden een update van onze vergelijker van fietsrouteplanners, die in oktober aan bod komt in het programma « On n'est pas des pigeons » op de RTBF.



## juli

### Partnerschap met LaSemo

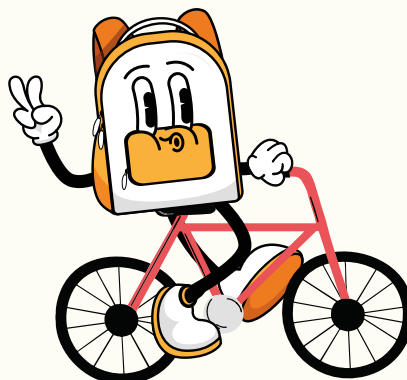
Een feestelijke parade van 30 fietsers trok naar het festival, en meer dan 60 deelnemers volgden de twee infosessies over fietsvakanties in het "Village des possibles".



## augustus

### Campagne; Terug naar school op de fiets

Met de digitale campagne « Terug naar school met de fiets » herinnert Pro Velo ouders van 3- tot 12-jarigen op een positieve manier aan hun rol in verkeersveiligheid en moedigt ze dagelijks goed gedrag aan.



### Waalse educateurs in opleiding rond interculturaliteit

Onze Waalse opleiders volgen de opleiding "Regards croisés" over interculturaliteit bij CEPAG Namen, om hun aanpak af te stemmen op de culturele diversiteit van hun publiek.

[Leerboekje](#) [Website](#)



# Kalender hoogte- en Dieptepunten

## september

### “Les darons au guidon”: lancering

Dit programma laat ouders van deelnemende scholen in Wallonië vier weken aangepaste fietsen testen en zo een positieve gezinservaring beleven, om fietsen met hun kinderen te stimuleren.



### Publicatie van de studie – “Nieuwe fietsers”

Tijdens de coronaperiode ontdekten veel Brusselaars de fiets als dagelijks vervoermiddel. Ons studiebureau volgde een panel van nieuwe fietsers om te begrijpen waarom ze tijdens de pandemie zijn begonnen.



## oktober

### Lancering van LaRécup.be

Pro Velo is voortaan te vinden op LaRécup.be, de solidaire marktplaats van de Federatie RES-SOURCES die een sociale en circulaire economie stimuleert.



### Families on Bike: samenwerking met 3 Brusselse coöperaties

Families on Bike helpt Brusselse gezinnen de overstap naar de fiets te maken en organiseert dit jaar een gezinsfietstraining in het verkeer, samen met de Brusselse coöperaties Bee-sCoop, wAnderCoop en Bloum.

### Ontslag & economische werkloosheid

Na overleg met teamverantwoordelijken en sociale overlegorganen ontvingen 8 collega's uit de Waalse en Brusselse teams een voorlopig ontslag. Uiteindelijk werden deze 8 ontslagen definitief, hélas.

## november

### Step Métiers en Vélo Solidaire

De Vélo Solidaire-initiatieven in Luik winnen aan populariteit! Dankzij samenwerkingen met Caritas International en het OCMW konden een dertigtal deelnemers hun vertrouwen op de fiets herwinnen.



## december

### Slotmoment Go Vélo in Waals-Brabant

Na 3 jaar bracht deze inspirerende ochtend partnerbedrijven en mobiliteitsactoren samen om ervaringen en inzichten over actieve mobiliteit op het werk te delen. De Provincie kondigde er de verlenging van haar steun aan.

## Canopéa – actie voor het Brussels Parlement

Op 15 september trok de milieuvrije sector naar de straat bij de start van het Brusselse parlementaire jaar. Samen met andere organisaties benadrukte Pro Velo het belang van een stabiel en voldoende budget voor het voortbestaan van onze verenigingen.



## november

### Definitieve sluiting van de vestiging in Gembloux

Na meer dan tien jaar sluit Pro Velo Gembloux op 1 december 2025 de deuren. De nieuwe NMBS-aanbesteding voor fietspunten vanaf 2026 maakte het onmogelijk om de kwaliteit en continuïteit van de dienstverlening te behouden.



### Publicatie van de enquête “Tieners op de fiets”

De resultaten van de enquête “De plaats van de fiets bij Brusselse jongeren. Hoe jongeren aan het fietsen krijgen?” werden gepubliceerd binnen het Brussels Fietsobservatorium.



### Webinar “Tourism on Bike”

In dit exclusieve webinar kregen deelnemers een eerste zicht op de resultaten van onze enquête over fietstoerisme in België en wisselden ze van gedachten met sectorexperts.

### Vertrekgolf na het ontslag van 8 collega's

Het Brussels Hoofdstedelijk Gewest verbreekt het trieste wereldrecord zonder regering, en het Waalse Gewest verlaagt onze subsidie fors. Hierdoor moesten we helaas de ontslagen van onze 8 (top)collega's bevestigen, die tussen december 2025 en februari 2026 ingaan. Ze zullen gemist worden...

### Campagne “Cadeaus die dubbel plezier doen”

Met de feestdagen doet Pro Velo mee aan de ConcertES-campagne en promoot zo cadeaus uit de sociale economie.



### Finalisering van de tool “Quick Scan school”

De Quick Scan Scholen, een serious game om snel de fietsbehoefte van een school in kaart te brengen, is gelanceerd! Een mooi resultaat van de samenwerking tussen ons studiecentrum, de onderwijsafdelingen van Wallonië en Brussel en de communicatiedienst.



A person wearing a white long-sleeved shirt and a bright yellow-green safety vest with reflective silver stripes is seen from behind. The vest has the text "ProVelo" and "www.provelo.org" printed on it. They are standing outdoors on a paved area, possibly a bike path, and are engaged in a conversation with a man who has curly hair and a beard, wearing a black jacket and blue jeans. The man is smiling and looking towards the person in the vest. In the background, there are green trees and a modern building with many windows under a clear blue sky.

**ProVelo**  
[www.provelo.org](http://www.provelo.org)

# Volwassenenen leren fietsen



**2.331** personen begeleid in 2025

# Als Pro Velo niet bestond...

zouden veel volwassenen nog steeds aarzelen - of er zelfs niet aan denken - om voor hun dagelijkse verplaatsingen op de fiets te stappen.

**Onze teams helpen volwassenen op de fiets** via stapsgewijze en toegankelijke trajecten, die trainingen en evenementen combineren met initiatieven die het fietsen toegankelijker maken, zoals langdurige tests, fietsverhuur of de verkoop van tweedehandsfietsen. Deze initiatieven zijn niet alleen leermomenten, maar bieden ook een gezellige omgeving waar (nieuwe) fietsers kunnen praten, hun ervaringen kunnen delen en hun zelfvertrouwen kunnen opbouwen.

Onze programma's zijn voor iedereen bedoeld, met speciale aandacht voor mensen die niet vaak fietsen: mensen in een kwetsbare economische situatie, vrouwen die nog nooit hebben leren fietsen, of ouders die nadenken over de mobiliteit van hun gezin. **We gaan ook in gesprek met doelgroepen** die de fiets niet als mobiliteitsoptie hadden overwogen, door te werken aan bewustmaking en bij te dragen aan het veranderen van de beeldvorming en de verbeelding rond de fiets.

Zelfs nu er **steeds minder overheids geld** beschikbaar is, blijft deze begeleiding essentieel om iedereen een toegankelijke, veilige en emanciperende ervaring te bieden.





# Pro Velo Academy

Niemand wordt als fietser geboren. Je rolt erin.

De Pro Velo Academy, die door Wallonië wordt gesteund in het kader van het Plan “Wallonie Cyclable”, brengt alle fietsopleidingen voor het grote publiek onder één dak. In 2025 is dit aanbod verduidelijkt en uitgebreid om een samenhangend, duidelijk en toegankelijk traject te bieden in heel Wallonië.

De opleidingen worden aangeboden tegen een vast tarief van € 10 en worden georganiseerd vanuit onze vestigingen in **Namen, Bergen, Luik** en **Louvain-la-Neuve**. Ze zijn bedoeld voor een zeer divers publiek, van complete beginners tot fietsers die meer zelfstandigheid en zelfvertrouwen willen krijgen, en vormen vaak de aanzet tot regelmatig fietsen.

In 2025 **namen meer dan 972 mensen deel** aan de 211 georganiseerde opleidingen.

## Een aanbod om de belemmeringen voor het fietsen weg te nemen

De Pro Velo Academy heeft als doel fietsen voor iedereen toegankelijk te maken. Dankzij **de zes aanvullende opleidingsmodules** kunnen belangrijke belemmeringen, zoals angst in het verkeer, een gebrek aan oriëntatie of technische problemen met het onderhoud van de fiets, geleidelijk worden weggenomen. De trainingen worden gegeven in kleine groepen en wisselen theorie en praktijk af, waardoor het vertrouwen, het comfort en de zelfstandigheid van de deelnemers snel toenemen.

## Een sterke identiteit ten dienste van een samenhangend traject

Tot 2024 werd dit opleidingsaanbod voornamelijk per module gepresenteerd, zonder een sterke overkoepelende identiteit of de nadruk op een echt begeleidingstraject. In 2025 heeft een samenwerking met een communicatiebureau bijgedragen aan de ontwikkeling en versterking van de identiteit van de Pro Velo Academy. Deze aanpak resulteerde in een samenhangend geheel, met een speciaal ontworpen logo en huisstijl, maar ook in een duidelijke indeling van het traject in vier fasen (“Premier élan”, “Cap sur la route”, “Peloton familial” en “Atelier méca”). Deze ontwikkeling maakt het aanbod duidelijker en aantrekkelijker, en benadrukt tegelijkertijd de mogelijke vooruitgang van de deelnemers, van de weg van de eerste stappen naar zelfstandigheid.

# Bike Experience

## Zelfvertrouwen krijgen in het Brusselse verkeer

Bike Experience organiseert twee formules voor beginners en halfgevorderden: **een 'beginnersformule'** op zaterdag en **een after-work-formule** op woensdagavond, waarbij theorie, praktijk en gezelligheid worden gecombineerd. Het doel is **om fietsers zich op hun gemak en veilig te laten voelen in het Brusselse verkeer**.

De deelnemers, voornamelijk vrouwen, kunnen gedurende twee weken een fiets lenen en op verzoek aanvullende begeleiding krijgen van een vrijwillige coach.

## Een project dat in 2025 onder druk kwam te staan

In 2025 konden er maar 6 van de 14 geplande edities worden georganiseerd. Omdat er **geen volledige financiering** kwam door het ontbreken van een volwaardige regering in het Brussels Gewest, **konden er maar 123 deelnemers meedoen, tegenover 360 in 2024**.

Niettemin vierde **Bike Experience dit jaar zijn 15-jarig bestaan**. Sinds de oprichting heeft het project **10.000 fietsers** begeleid, **3.500 fietsen uitgeleend** en **100 vrijwillige coaches** gemobiliseerd.



*“Dit was precies duwtje in de rug nodig had. Het l van de fiets ga doorslag: na twee weken ging ik e nog met de fiets Ik heb me nog no veilig gevoeld a mijn fiets.*”



Célestine, nieuwe fietsster in Brussel.

s het  
dat ik  
enen  
f de  
wee  
nkel  
weg.  
oijt zo  
ls op

ter in ”



# Vélo Solidaire

## Een vijfjarig project voor doelgroepen die ver van de fiets afstaan

Vélo Solidaire, dat eind 2020 in Brussel werd gelanceerd, is het resultaat van een samenwerking tussen Ateliers de la rue Voot, CyCLO en Pro Velo, met de steun van Brussel Mobiliteit. Het project is gericht op verenigingen die zich inzetten voor doelgroepen die om culturele, sociale of economische redenen weinig met de fiets doen, en biedt een duurzame en toegankelijke mobiliteitsoplossing voor mensen in een kwetsbare situatie.



## Uitrol in Wallonië

Na een strategisch traject in 2024 om de sociale partnerschappen te versterken, werd het project in 2025 in Wallonië uitgerold, met Pro Velo als initiatiefnemer **en 12 partnerverenigingen**. De belangrijkste drijfveren van de deelnemers – voor het overgrote deel vrouwen – waren om samen met hun kinderen te leren fietsen, om met het gezin op stap te kunnen gaan en om aan lichaamsbeweging te doen.

*Pro Velo is voor mij iets dat mijn leven heeft veranderd en me zelfvertrouwen heeft gegeven. Ik vind dat Lola (noot van de redactie: Lola is projectverantwoordelijke en fietstrainer bij Pro Velo Luik) wonderen heeft verricht. Ze heeft me aangemoedigd en gesteund; zij heeft mij met de rug tegen de muur gezet, maar ik ben haar daar dankbaar voor. Zelfs na deze winterpauze zal ik doorgaan op dit mooie pad van vertrouwen. Ik heb meegedaan vanwege de beperkte vervoersmogelijkheden (geen auto), dus omwille van de vrijheid, maar ook om gezondheids- en economische redenen. Dankzij Vélosol heb ik de fiets op een andere manier leren kennen, zowel wat betreft het fietsen op de weg als de functie van de versnellingen. Ik ga nu veiliger de weg op. Vroeger durfde ik gewoon niet op de fiets te stappen, ik had meer zelfvertrouwen met een vriendin. Nu zal ik vaker de speciale fietspaden gebruiken. Er gaat een nieuwe wereld voor me open. Vroeger was ik te bang, ook al wilde ik graag op de fiets stappen.*



Delphine, deelnemer aan Vélo Solidaire via het OCMW van Luik

## Zelfstandigheid van de partners

Door onze aanpak om kennis te verspreiden, en dankzij de trainingen die we geven aan medewerkers van onze partnerverenigingen, kunnen die nu zelfstandiger het project aansturen, waardoor de behoefte aan directe begeleiding door Pro Velo stelselmatig afneemt.

## Vooruitzichten voor 2026

In **Wallonië** zal de **aanzienlijke vermindering van de gewestelijke financiering** leiden tot een vermindering van de activiteiten van Pro Velo, die gedeeltelijk wordt gecompenseerd door de grotere autonomie van de partners. In **Brussel** zal de opleidingsactiviteit met ongeveer 5% afnemen, en de voorwaarden voor de voortzetting van het project vanaf 2027 moeten nog met het gewest worden vastgesteld.

## Toegang tot de fiets voor vrouwen bevorderen

In Brussel en Wallonië richt het project zich voornamelijk op vrouwen. In 2025 namen **312 Brusselse en 158 Waalse vrouwen** deel aan het programma.

**In Brussel krijgt 95% van de deelnemers aan het einde van de cursus een door CyCLO gereviseerde fiets**, die ze na een jaar voor slechts € 25 kunnen kopen.

**In Wallonië** is de toegang tot een fiets tegen een sociale prijs gebaseerd op **lokale samenwerkingsverbanden**. In 2025 hebben twee Luikse samenwerkingsverbanden met Step Métiers en Régie des Quartiers ervoor gezorgd dat fietsen konden worden opgeknapt met het oog op sociale en professionele re-integratie, en dat ze tegen een betaalbare prijs – of zelfs gratis via het OCMW – aan de deelnemers konden worden aangeboden.

Na hun traject voelt **35%** van de Waalse deelnemers en **48%** van de Brusselse deelnemers zich **voldoende op hun gemak om in het verkeer te fietsen**, een percentage dat varieert naargelang de partnerschappen en het startniveau van de groepen.





# Families on Bike

## Gratis een fiets uitproberen

In zijn tweede jaar bood het project – gefinancierd door [Breathe Cities](#) – **ongeveer vijftien activiteiten aan voor meer dan 120 deelnemers**. De belangrijkste activiteit, de fietstest, was een groot succes: **meer dan 90 gezinnen** konden gedurende **twee weken** gratis een vervoersoplossing uitproberen die was aangepast aan hun dagelijks leven en hun budget.

## Een doorbraak voor 250 Brusselse gezinnen

Zonder Families on Bike zouden meer dan **250 Brusselse gezinnen in 2 jaar** geen kans hebben gehad om een vervoersmiddel uit te proberen of om te profiteren van gratis trainingen. Het project biedt een totaalpakket en is bedoeld voor ouders die erover nadenken, maar nog net dat laatste zetje nodig hebben om de stap naar fietsen te zetten.

Helaas zal het project in 2026, **bij gebrek aan verlenging van de financiering**, sterk worden ingeperkt of zelfs worden stopgezet.



“ *Ik heb me aangemeld voor een fietsproef van Families on Bike om een oplossing te vinden voor het dagelijkse vervoer van mijn dochter.*

*De formule sprak me aan omdat ik de fiets daardoor over een langere periode kon uitproberen. Ik heb de fiets gebruikt voor school, activiteiten en boodschappen, en in het weekend voor onze vrijetijdsbesteding.*

*Deze zeer concrete ervaring, in combinatie met de begeleiding door het Pro Velo-team en de aangeboden trainingen, overtuigde me ervan om een fiets te kopen om mijn dochter dagelijks mee te vervoeren. Zonder deze gratis test had ik de sprong nooit gewaagd.* ”



Thaïs, moeder van een dochtertje van 2,5 jaar

“ Als Pro Velo niet had bestaan, hadden we met het project bij Chirec geen fietsdynamiek op gang kunnen brengen. Dankzij het officiële kader van Pro Velo, dat de prioriteit moet geven aan mobiliteits- en fietsacties, konden we onze collega's mobiliseren met de steun van de directie. ”



Lauriane Tribel, projectverantwoordelijke bij Chirec

# The Bike Project

## Ondersteuning van duurzame mobiliteit op het werk

Sinds 2014 ondersteunt The Bike Project Brusselse bedrijven bij de uitvoering van hun bedrijfsvervoerplan (BVP). Een bijzonder relevante context: bedrijven zijn grote veroorzakers van verplaatsingen en de mobiliteit van hun werknemers is een belangrijke kwestie. In totaal werden **120.470 werknemers** bij **134 organisaties** begeleid, waaronder ook bedrijven met minder dan 100 werknemers.



## Beëindiging van het project ondanks zeer positieve resultaten

In 2025 hebben **15 organisaties** gedurende een jaar begeleiding gekregen, waaronder opleidingen, fietstests en begeleide fietstochten. De resultaten zijn heel positief: **100% van de mobility managers is tevreden over de begeleiding**, **80%** van de deelnemers wil blijven fietsen en **26%** is blijvend overgestapt op de fiets. Helaas is de opdracht voor 2026 niet verlengd door Leefmilieu Brussel.





# Fietsopleidingen in scholen



**18.660** schoolkinderen  
opgeleid in 2025

# Als Pro Velo niet zou bestaan...

Zouden jaarlijks duizenden kinderen geen gestructureerde begeleiding krijgen om te leren fietsen en **veilig** en **zelfstandig** in de buurt van de school te fietsen.

Dankzij onze teams en onze uitgebreide **lesprogramma's** kan elke leerling de vaardigheden verwerven die nodig zijn om zich met de fiets te verplaatsen. Scholen, ouders en gemeenten werken hierin samen, waardoor een heus ecosysteem ontstaat dat het leren en de dagelijkse praktijk ondersteunt.

Deze initiatieven zijn bedoeld voor alle kinderen, ook voor kinderen uit minder bevoorrechte milieus of uit buurten waar het fietsen lastig is, voor wie fietsen vaak onmogelijk is zonder begeleiding.

Zelfs in tijden van bezuinigingen blijft deze **begeleiding essentieel om kinderen een veilige, ludieke en leerzame ervaring te bieden**, en tegelijkertijd een duurzame fietscultuur te creëren in en rond scholen.

“ Zonder Pro Velo zou Brussel een essentiële hefboom verliezen om burgers vanaf de jongste leeftijd op te leiden om zich duurzaam en veilig te verplaatsen. Vooral kinderen zouden hier het meest onder lijden, met name kinderen die buiten schooltijd geen toegang hebben tot een fiets of die in minder geschikte wijken wonen. ”



Yona Mudiayi, directrice van de Joseph Delclef-school (Sint-Joost-ten-Node)

# Fietsbrevet en Fietsklas

## De fietsers van morgen opleiden

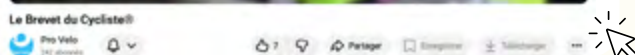
Tijdens het **schooljaar 2024-2025** hebben het Fietsbrevet en de FietsKlas **16.114 school kinderen van 10 tot 12 jaar** in het Brussels Hoofdstedelijk Gewest (3.300), in Wallonië (8.763) en in Antwerpen (4.051) de kans gegeven om essentiële vaardigheden te ontwikkelen om veilig te fietsen: kennis van de verkeersregels, anticiperen op risico's, respecteren van voorrangregels en aangepast gedrag in het verkeer.

## De school en de ouders betrekken

De deelname van de **474 scholen** heeft bijgedragen aan de ontwikkeling van de zelfstandigheid, het zelfvertrouwen en de verantwoordelijkheidszin van de kinderen. Het project draagt ook bij aan een afname van het autoverkeer en de vervuiling in de omgeving van scholen. Ouders worden gedurende het hele proces betrokken, waardoor het project steviger verankerd raakt binnen gezinnen.

## Een structurele belemmering

De grootste uitdaging blijft **het tekort aan begeleidende vrijwilligers** op scholen of die door de gemeenten ter beschikking worden gesteld, wat het organiseren van veilige routes en het herhalen van de leerprocessen bemoeilijkt. In een context van krappe gemeentelijke begrotingen bestaat er een reëel risico op een verslechtering van de kwaliteit van de interventies. Desondanks bevestigen de vooruitgang van de kinderen en hun grotere zichtbaarheid in de openbare ruimte de positieve impact van het project.



*Op de gemeentescholen in het oosten van Verviers werken we met een dubbele klas (het 5e en 6e jaar samen). Veel kinderen komen uit kansarme milieus, sommigen zijn direct getroffen door de overstromingen en velen kunnen het zich niet veroorloven om thuis een fiets aan te schaffen. Zonder Pro Velo zouden deze kinderen nooit de kans hebben gekregen om te leren fietsen, en al helemaal niet om voor het eerst veilig op de weg te fietsen; dit met fietsen die door de stad Verviers worden uitgeleend.*

*Voor hen is de impact enorm: leren fietsen betekent leren zich te verplaatsen, zelfvertrouwen op te bouwen en de openbare ruimte te gebruiken. Dat is nog waardevoller als je vanaf nul begint.*



Manu Renkens, leerkracht in Verviers

# Vollenbike

Vollenbike maakt het **fietsen toegankelijker in tal van Brusselse wijken** via fietsfestivals ('Vollenbike Village') die op Brusselse gemeentelijke pleinen worden georganiseerd, en via schooluitdagingen die het fietsen van en naar school aanmoedigen.

Het programma bestaat al **meer dan 10 jaar** en geniet grote bekendheid bij het publiek. Deze activiteiten worden ondersteund door de gemeenten en door tal van partners.

## Het jaar 2025 zwaar getroffen door het ontbreken van een regering

In 2025 moesten veel edities worden afgelast omdat er geen overheidssubsidies waren, waardoor verschillende gemeenten (Ukkel, Vorst, Laken, Watermaal-Bosvoorde) het project niet konden financieren. De activiteit bleef beperkt, ondanks een gedeeltelijk herstel in de tweede helft van het jaar. Desondanks hebben in totaal **18 scholen** aan de uitdaging ("Vollenbike Challenge") deelgenomen, goed voor meer dan **7.000 fietsritten!**

## Bevestiging van de lokale verankering

Sommige gemeenten hebben het project desondanks voortgezet met eigen middelen. In Jette bracht een feestelijke gezinsparade ongeveer 60 deelnemers samen, wat de lokale betrokkenheid bij Vollenbike bevestigde.



*Vollenbike Village is in onze gemeente een echte traditie geworden.*

*Dankzij de expertise en het netwerk van Pro Velo hebben we projecten kunnen realiseren die we alleen nooit hadden kunnen uitvoeren. Pro Velo geeft fietsers, en vooral kinderen, een stem in een openbare ruimte die nog te veel gericht is op de auto.*

Katherine Wakuluk, mobiliteitsadviseur bij het gemeentebestuur van Jette

“

*Vijftien jaar geleden kwam bijna geen enkele leerling met de fiets naar school. Met Pro Velo en de Vollenbike Challenge hebben we een hele fietsdynamiek kunnen opzetten: fietsenstallingen, een beveiligde ruimte, begeleiding door leerkrachten en het leren fietsen in het verkeer onder realistische omstandigheden.*

*De contacten met Pro Velo zijn waardevol, open en proactief: echte ondersteuning om de mobiliteit op school duurzaam te ontwikkelen.*

”



Ingrid Dedonker, directrice van het Collège Saint-Pierre in Ukkel



“ Enkele maanden geleden was er op de gemeente een bijeenkomst met Pro Velo. Ik dacht dat het interessant zou zijn om een fietsbus in het dorp te organiseren.” Er werd toen een groep ouders gevormd: vier organisatoren – waaronder een leerkracht van de gemeenteschool van Bossière – en een tiental begeleidende ouders. Doel: wekelijks een fietsbus aanbieden. “We hebben een opleiding van Pro Velo gekregen”, vertelt Mélanie. En we hebben een WhatsApp-groep aangemaakt. Op zondag controleren we hoeveel kinderen er op woensdag zullen fietsen en welke begeleiders beschikbaar zijn.

En dan organiseren we ons.” (...) “In totaal”, vervolgt Mélanie, “zijn er 18 leerlingen ingeschreven, uit de kleuterschool en de basisschool. Maar ze zijn er nooit allemaal. De rit is ongeveer 1 km lang.” (...) Ook Victor (10) vindt het leuk om bij zijn vrienden te zijn. Augustin, die even oud is, vindt het “veiliger dan alleen te fietsen”. En dan zijn er ook de vrienden, we kunnen met elkaar praten.



Mélanie Marschal

(uit een reportage van Nathalie Lemaire voor “le Journal des Enfants”, gepubliceerd op 18/9/25)

# Begeleiding van scholen en burgerparticipatie

Pro Velo begeleidt scholen en gemeenten om verder te gaan dan individueel leren en **een duurzame fietsdynamiek rond de onderwijsinstellingen te creëren**. In 2025 hebben onze acties zo'n vijftig scholen bereikt en meer dan **1.000 leerlingen** betrokken bij projecten zoals de Vélobus, het REVe-netwerk, de Roues Libres-dagen en School op de Teller.

## School op de Teller

Bij dit project staan de leerlingen centraal bij de **analyse en verbetering van de veiligheid en de kwaliteit van de omgeving rond de school**. Het project werd dit jaar in Rixensart uitgevoerd met 45 leerlingen. Door het verkeer te observeren, gegevens te verzamelen en concrete voorstellen te formuleren, nemen kinderen actief deel aan de lokale besluitvorming. Deze burgerwetenschappelijke aanpak maakt het mogelijk om gezinnen bewust te maken en jongeren een stem te geven bij de keuzes voor fiets- en voetgangersvoorzieningen in hun buurt.

## Quick Scan voor scholen

Deze nieuwe tool, die dit jaar door ons studie bureau in samenwerking met ons communicatieteam is ontwikkeld, is bedoeld om scholen en gemeenten **te helpen om snel het fietsgedrag te beoordelen en samen een passend actieplan op te stellen**. Met deze tool kan een gestructureerde diagnose worden gesteld van de actieve mobiliteit van leerlingen, personeel en gezinnen, en kunnen concrete maatregelen worden bepaald om de fietscultuur op de school duurzaam te versterken. De ontwikkeling ervan heeft de weg geëffend voor de invoering van gerichte ondersteuning vanaf 2026.





# Diensten en fietssector



**47.024** bezoeken aan onze  
vestigingen in 2025

# Als Pro Velo niet zou bestaan...

Zouden duizenden fietsers de toegang verliezen tot **essentiële, gepersonaliseerde diensten die het gemakkelijker maken om te fietsen en om aan de benodigde uitrusting en het onderhoud ervan te komen.**

Onze **diensten**, verspreid over **6 vestigingen** in Brussel, Luik, Namen, Gembloux (gesloten eind 2025), Bergen en Louvain-la-Neuve, hebben in 2025 meer dan **47.000 bezoekers** ontvangen. Ze combineren een balie voor persoonlijk advies, herstelateliers, fietsverhuur en de verkoop van nieuwe en tweedehands fietsen en accessoires.

Deze diensten staan **open voor iedereen** en nemen alle fietsen in de werkplaats in ontvangst, ongeacht hun staat of waarde, en hebben tot doel de financiële belemmeringen voor het fietsen zoveel mogelijk weg te nemen: verhuur tegen een redelijke prijs (met steun van bepaalde gemeenten), verkoop van tweedehandsfietsen of het samenstellen van fietsvloten tegen zeer lage kosten ter ondersteuning van onze sociale fietsinitiatieven.

Onze verankering in de fietssector past in **een logica van sociale en professionele re-integratie en van circulaire economie**. De herstelketen, die met name in Luik is ontwikkeld, speelt daarin een sleutelrol (meer info hierover op pagina 38, hoofdstuk "Fietssector").

Dankzij deze aanpak kan iedereen een fiets vinden die aan zijn of haar behoeften voldoet, en tegelijkertijd bijdragen aan een **duurzaam en solidair model**.

Daarnaast biedt Pro Velo een breed scala aan **online hulpmiddelen** om in elke fase van het fietsavontuur geïnformeerd te blijven, begeleiding te krijgen en weloverwogen keuzes te maken.



# Diensten en advies voor fietsers

## Aanhoudende vraag ondanks een moeilijke context

In 2025 bleven onze vijf **Waalse fietspunten** (waarvan er vier steun ontvangen van de NMBS) **frequent bezocht, met 37.156 bezoeken** tegenover 37.290 in 2024.

In **Brussel** ontving Pro Velo, ondanks incidentele sluitingen en een beperkte reparatiedienst als gevolg van personeelstekort, **9.868 bezoekers** (ten opzichte van 7.880 in 2024), wat een **sterke stijging van de vraag** bevestigt.

## Sluiting van Pro Velo Gembloux

Eind 2025 lanceerde de NMBS een nieuwe aanbesteding voor fietspunten in stations, die in januari 2026 van kracht werd. Door de eisen van deze aanbesteding konden we in Gembloux niet langer kwalitatief hoogwaardige diensten leveren onder haalbare omstandigheden.

In deze context, en met het oog op de **Waalse bezuinigingen**, sloot Pro Velo Gembloux op 27 november 2025 zijn deuren, na meer dan 10 jaar lokale aanwezigheid, waarin onze teams talloze inwoners hebben begeleid bij hun verplaatsingen per fiets.

## Reparaties en opleidingen

**De vraag van particulieren blijft groot**, evenals die van gemeenten en bedrijven, die reparaties en onderhoud aanvragen voor hun publiek of hun werknemers.

In Wallonië hebben onze fietsmakers maar liefst **4.741 reparaties** voor het grote publiek uitgevoerd.

In Brussel bleef de activiteit afgelopen jaar voornamelijk gericht op onze onderhoudscontracten voor bedrijven (432 reparaties).

Daarnaast bieden we in Wallonië **opleidingen in basiswerkzaamheden van fietsmakers** aan voor het grote publiek, die in 2025 meer dan **340 deelnemers** trokken. Er worden ook **semi-professionele opleidingen** georganiseerd voor organisaties zoals Repair Cafés of Avello (voorheen GRACQ), die op hun beurt basisdiensten kunnen aanbieden of het onderhoud van een fietsenvloot kunnen verzorgen in het kader van hun projecten.

 Aurelie Rego  
7 avis · 5 photos



★★★★★ il y a un an

Fietsenwinkel met zeer goede uitrusting, goede merken. Ze hebben een goede voorraad en kunnen heel snel laten bezorgen wat ze op dat moment niet op voorraad hebben. Winkel gericht op fietsen voor woon-werkverkeer (ze kennen Brompton goed), maar ook op sport- of gezinsfietsen (geweldige Bike 43-fietsen).

Fietsreparaties van topkwaliteit, een team dat alles heel duidelijk uitlegt, goed naar je luistert en van tevoren vaste prijzen noemt. Geen onaangename verrassingen wanneer je je fiets ophaalt.

En dat is nog niet alles! Het is zelfs mogelijk om opleidingen in fietsenmaken te volgen! Voor beginners, maar ook voor gevorderden.

De enige fietsreparateur in Namen die op maandag open is!!!

Bedankt aan het hele team en in het bijzonder aan François voor zijn tijd en zijn waardevolle advies, 10/10!!

## Korte- en langetermijnverhuur

Fietsverhuur blijft erg populair, met **in totaal meer dan 5.000 fietsen die voor korte en lange termijn worden gehuurd**.

In Wallonië is het aanbod voornamelijk gebaseerd op het beheer van fietsvloten die door steden tegen betaalbare prijzen worden aangeboden (Vélocité in Luik, #Si t'es vélo in Bergen, Les Namicyclettes in Namen enz.) om actieve mobiliteit te stimuleren. In Namen was de fietsvloot, dat in 2025 volledig is vernieuwd, het onderwerp van een communicatie-campagne, met name dankzij de sponsoring van Ruman, de mascotte van de Waalse hoofdstad. In totaal werden in dit kader 727 fietsen verhuurd.

In Brussel is de dienst, die met eigen middelen wordt geëxploiteerd, gericht op kortetermijnverhuur, met name voor recreatieve en toeristische doeleinden. De activiteit bereikte een piek met **3.113 gehuurde fietsen**, mede dankzij het goede weer.

Daarnaast stellen we elk jaar ook honderden fietsen ter beschikking ter ondersteuning van onze opleidingen, evenementen en ons aanbod van fietstochten op maat voor groepen en organisaties.

*Comensia werkt samen met Pro Velo in het kader van een overheidsopdracht. Hun aanbod behaalde de beste score op het vlak van materiaalkwaliteit en financiële voorwaarden. Dankzij deze samenwerking groeide onze vloot van 16 huurfietsen naar 26 aangekochte fietsen, en steeg het aantal afgelegde kilometers van 16.000 km per jaar in 2019 tot meer dan 30.000 km per jaar in 2025. Vandaag gebruiken 24 medewerkers de fiets voor hun woon-werkverplaatsingen, maar ook voor privéritten, dankzij onze vloot.*

*We waarderen in het bijzonder de beschikbaarheid, flexibiliteit en oplossingsgerichte aanpak van de teams, volledig in lijn met onze sociale en ecologische waarden.*

**Grégoire de Muylder**  
(Energie- en milieubeheerder bij Comensia)



**Juanjo GP**

Local Guide · 156 avis · 176 photos



★★★★★ il y a un an

We waren een groep van vier volwassenen en vier kinderen, en het huren van fietsen bij Pro Velo was een fantastische ervaring. Van de warme ontvangst door Mireia tot de uitstekende staat van de fietsen, alles was perfect. We hebben een heerlijke dag gehad, zo'n uitstap waar je met veel plezier aan terugdenkt.

J'aime

Partager



## Digitaal luik: digitalisering ten dienste van fietsers

Om de ondersteuning die we in onze fietsenwinkels en werkplaatsen bieden aan te vullen, ontwikkelt Pro Velo een digitaal luik dat alle fietsers bereikt, of ze nu naar onze vestigingen kunnen komen of niet.

In 2025 werd onze digitale content – praktische gidsen, instructievideo's, advies over veiligheid, onderhoud, gezinsmobiliteit en samenleven op de weg – op grote schaal geraadpleegd: **37.869 volgers** op onze Facebook-pagina's, meer dan 6,8 miljoen weergaven van onze content op sociale media en **425.182 bezoeken aan onze website**.

Dankzij het werk van ons communicatieteam biedt deze online aanwezigheid betrouwbare en actuele informatie voor de fietsers van vandaag en morgen op één plek. Deze aanwezigheid draagt ook bij aan de promotie van onze diensten en opleidingen en versterkt tegelijkertijd de zichtbaarheid en de geloofwaardigheid van Pro Velo bij gebruikers en partners. Onze inhoud en expertise worden ook **regelmatig opgepikt door de media** over mobiliteitsthema's, waardoor we een breder publiek bereiken en de rol van Pro Velo als informatiebron voor fietsers versterken.



# Fietssector

De activiteiten fietsherstel en -verkoop passen bij Pro Velo volledig in een bredere logica **van sociale en circulaire economie**. Door herstel en refurbishing wordt de levensduur van fietsen verlengd en wordt afval verminderd. Door fietsen te herstellen kunnen we ook door professionals nagekeken fietsen tegen betaalbare prijzen aanbieden, waardoor meer mensen een fiets kunnen kopen.

De opbrengst van de verkoop van nieuwe en herstelde fietsen wordt opnieuw geïnvesteerd in sociaal inclusieve activiteiten, met name sociaal-professionele integratie, waardoor een positieve spiraal ontstaat ten behoeve van duurzame mobiliteit.

## Partnerschap en netwerk

Pro Velo is nu lid van de online tweedehandsplatform **LaRécup.be**, een **solidair initiatief** dat op 1 september 2025 door de federatie RESSOURCES is gelanceerd. Wij maken er gebruik van om gecontroleerde en gereviseerde tweedehandsfietsen aan een breder publiek aan te bieden.

## Refurbishing en verkoop

Zo zijn dit jaar meer dan **250 refurbished fietsen** verkocht tegen een prijs tussen de **€ 50 en € 150**. Het programma wordt ook ondersteund door de verkoop van nieuwe fietsen via het **CycleCare+**-programma, dat tot negen jaar na aankoop mechanische controle en terugname garandeert en zo bijdraagt aan een duurzaam en solidair economisch model.

## Erkenning en continue verbetering

Pro Velo heeft in Brussel ook de **erkenning als 'sociale onderneming'** gekregen, wat een institutionele erkenning is van het economische en sociale model van de organisatie. Tegelijkertijd blijft onze organisatie zich inspannen om **de begeleiding van werknemers die zijn aangenomen onder een startbaanovereenkomst te verbeteren**, waardoor de kwaliteit en de impact van haar integratie- en opleidingspraktijken worden versterkt.





## Stockverkoop

Daarnaast worden elk jaar **stockverkoop-acties** uitgevoerd, met name in het kader van de vernieuwing van onze vloot aan huurfietsen. In 2025 zijn deze activiteiten uitgebreid door de bevestigde stopzetting van verschillende projecten en door inspanningen om onze fietsvloot te optimaliseren in een context van bezuinigingen. Dankzij deze acties konden **117 fietsen in Brussel en 136 in Wallonië worden verkocht**, waardoor verschillende doelgroepen toegang kregen tot kwaliteitsfietsen tegen betaalbare prijzen.



## Maatschappelijke integratie en inschakeling in het arbeidsproces

Bij Pro Velo Luik komt deze aanpak tot uiting in een intensievere samenwerking met Step Métiers, een centrum voor sociale en professionele re-integratie, waarmee Pro Velo een opleidingstraject voor fietsmonteurs heeft ontwikkeld. In 2025 hebben **10 stagiairs** technische vaardigheden verworven terwijl ze hielpen bij het opknappen van fietsen, die vervolgens tegen betaalbare prijzen te koop werden aangeboden.





## Interview met Anne Claire Bourdon

Coördinatrice bij Step Métiers

**[Pro Velo]:** Wat zou Wallonië volgens u verliezen als Pro Velo niet zou bestaan?

**[Anne-Claire Bourdon]:** Wallonië zou een sleutelspeler in de overgang naar duurzamere mobiliteit verliezen. Pro Velo speelt een sleutelrol in het promoten van fietsen, het geven van opleidingen, het begeleiden van verschillende doelgroepen en het professionaliseren van de sector.

**[PV]:** Wie zou er het meest worden getroffen?

**[ACB]:** Burgers die zich op een andere manier willen verplaatsen, maar geen begeleiding krijgen. Kwetsbare groepen, voor wie opleidingen tot fietsenmaker een hefboom voor integratie vormen.

Het centrum voor sociale en beroepsintegratie Step Métiers, dat gebruikmaakt van de expertise van Pro Velo om de technische vaardigheden voor zijn opleidingsprogramma in fietsen maken vorm te geven.

De fietssector, die zou lijden onder een tekort aan geschoolde arbeidskrachten.

**[PV]:** Wat zijn volgens u de specifieke kenmerken/sterke punten van Pro Velo?

**[ACB]:** Erkende technische en pedagogische expertise op het gebied van fietsen.

Het vermogen om mobiliteitsvraagstukken te vertalen naar concrete acties: opleidingen, begeleiding, evenementen en advies.

Een sterke aanwezigheid in de regio, met een gedetailleerde kennis van de lokale situatie.

Een inclusieve aanpak, gericht op het voor iedereen toegankelijk maken van fietsen.

Het vermogen om bruggen te slaan tussen verschillende actoren: scholen, verenigingen, bedrijven, instellingen en opleidingsaanbieders.

**[PV]:** Waarom is het belangrijk dat een organisatie als Pro Velo bestaat?

**[ACB]:** Pro Velo biedt de expertise, de middelen en de begeleiding die nodig zijn om van de fiets een echt en duurzaam alternatief te maken.

**[PV]:** Als Pro Velo morgen niet meer zou bestaan, wat zou u dan het meest zorgen baren?

**[ACB]:** Het verlies van een essentiële partner voor de opleiding in fietsmechanica bij Step Métiers. Minder kansen op sociale en professionele integratie in verband met fietsgerelateerde beroepen. Het verdwijnen van een speler die in staat is om fietsvaardigheden te professionaliseren en te promoten.

**[PV]:** Wat verwacht u daarentegen nog van uw samenwerking met Pro Velo in de komende jaren?

**[ACB]:** Gezamenlijke projecten om meer mensen bewust te maken van actieve mobiliteit.

Voortdurende uitwisseling van expertise om de onderwijspraktijken te ontwikkelen.



# Toerisme

Sinds 2017 vervult Pro Velo de rol van NECC (National EuroVelo Coordination Center) voor België en staat het in voor de kwaliteit en de goede werking van het **EuroVelo-netwerk** in het Brussels Hoofdstedelijk Gewest, in Wallonië en in Vlaanderen.

Het NECC werkt op vier werkerreinen: communicatie en bestuur, centralisatie en verspreiding, gegevensverzameling en valorisatie van diensten.



## Het NECC luistert naar fietsreizigers

Het grote publiek kan de EuroVelo-routes in België gemakkelijk ontdekken via de website [eurovelobelgium.be](http://eurovelobelgium.be), waar praktische informatie, inspiratie en tips voor fietsvakanties zijn gebundeld.

In 2024 hebben **19.272 bezoekers de website bezocht**, met name voor routes die geschikt zijn voor gezinnen of voor fietsers met beperkte mobiliteit, of om de Belgische gastronomie te ontdekken.

## Gewestelijke en nationale partners

In België werkt het NECC samen met gewestelijke, nationale en supralokale partners, zoals **Visit Flanders, Visit Wallonia, Visit Brussels** en de Belgische provincies, om fietstoerisme te promoten. In België worden jaarlijks vier bijeenkomsten georganiseerd en het NECC is aanwezig op verschillende professionele evenementen in heel België. Het NECC fungeert ook als tussenpersoon voor de andere **Europese nationale coördinatoren**, onder coördinatie van de ECF (European Cyclists' Federation).

*“ Dankzij de samenwerking met Vlaanderen, Brussel en Wallonië heeft Pro Velo de unieke kans om fietstoerisme in België te promoten en initiatieven te ondersteunen die de taal- en gewestgrenzen overschrijden. Dit is onmisbaar in een landje zoals het onze, waar de gewesten niet zo vlot samenwerken. Samen willen we België nog bekender maken als fietstoerismeland, economisch een belangrijke pijler.*



Ewoud Lagring,  
fietscoördinator Visit Flanders



DANS LES ASSOS  
ÇA BOSSE  
DEPUIS  
SANS ÊTRE

Pro V  
www.prove

# HR- en financieel bilan

## De kracht van het collectief ondanks de uitdagingen



# Ons team

Het jaar 2025 speelde zich af in een **bijzonder onstabiele institutionele context**, die verband hield met het onvermogen om een Brusselse regering te vormen en met het gebrek aan zichtbaarheid over de Waalse financiering. Veel projecten zijn in de wacht gezet bij gebrek aan beschikbare subsidies en budgettaire zekerheid.

## Belangrijke bezuinigingsmaatregelen

Deze situatie heeft geleid tot allerlei **maatregelen die voor de teams moeilijk te verteren zijn: werkloosheid door economische omstandigheden**, ontslagrondes, reorganisaties en het niet invullen van bepaalde vacatures. Deze beperkingen hebben voor alle medewerkers een angstige en beklemmende sfeer gecreëerd. Zo zijn we geleidelijk aan collega's met waardevolle expertise kwijtgeraakt: tussen 2024 en 2025 evolueerden we van 108,8 naar 95,3 vt's (voltijdse equivalenten).

In deze context speelden de HR-afdeling en de interne communicatie een sleutelrol bij het **ondersteunen van de teams, het zorgen voor hun welzijn en het handhaven van transparante communicatie**, zelfs wanneer de situatie het niet toeliet om geruststellende antwoorden te geven.

## Een periode van veerkracht

Ondanks deze uitdagingen werd het jaar gekenmerkt door de **veerkracht, de creativiteit en de solidariteit** van de teams. Interne mobiliteit en de flexibiliteit om zichzelf opnieuw uit te vinden hebben ervoor gezorgd dat de collectieve betrokkenheid op een hoog niveau is gebleven.

We willen alle teams hartelijk bedanken die nog altijd klaar staan om de schouders eronder te zetten, extra verantwoordelijkheden op zich te nemen en onze taken te blijven uitvoeren, ondanks de moeilijke omstandigheden.



## Personeel

- 95,3 vte\*
- Vrouwen: 42 vte \* – 44%
- Mannen: 53,3 vte \* – 56%
- Gemiddelde leeftijd\*\*: 36,5 jaar
- Gemiddelde anciënniteit\*\*: 6,5 jaar
- Aanwervingen\*\*: 10
- Interne mobiliteit: 7
- Aantal opleidingsuren gevolgd door onze werknemers\* (5802+5812): 1193,6
- Aantal beëindigde contracten\*\*: 24
- Aantal dagen in economische werkloosheid: 1.010
- Aantal aangekondigde economische ontslagen: 9
- Aantal niet-vervangen vte's\*\*:
  - Brussel (4,8 vte)
  - Support (3,2 vte)
  - Wallonië (5 vte)
- \* Niet meegeteld:
  - collega's die begin 2026 zijn vertrokken
  - het niet vervangen van collega's die met langdurig ziekteverlof, ouderschapsverlof of zwangerschapsverlof zijn
  - arbeidstijdverminderingen van minder dan 30%

--

\* Sociale balans \*\* HR-rapportage

## Personeelsvertegenwoordigers

- 5 effectieve leden van het CPBW
- 7 effectieve leden van de OR
- 4 effectieve leden van de sociale dienst
- 2 preventieadviseurs

## Werkgelegenheidsbijstand en -ondersteuning

Idem als in 2024, maar met één vte minder voor degenen met een startbaanovereenkomst in Brussel.



# Financieel verslag

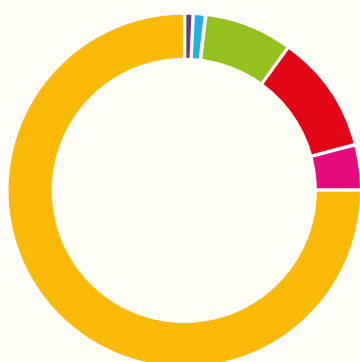
Op budgettair vlak was 2025 de grootste crisis die Pro Velo sinds zijn oprichting heeft gekend. Met meer dan € 1.000.000 aan inkomstenverlies ten opzichte van 2024 moest de organisatie verschillende herstructureringsplannen doorvoeren, met een directe impact op het personeel. Deze maatregelen maakten het mogelijk om de kosten in één jaar tijd met € 1.080.000 te verlagen. Dankzij deze inspanningen bereiken we opnieuw een financieel evenwicht, met een positief resultaat van € 30.322.

Dit ogenschijnlijk positieve resultaat is echter het gevolg van aanzienlijke inspanningen van onze teams. Dit herstel getuigt van hun betrokkenheid en hun voortdurende inzet voor het project van de organisatie.

## Kostenverdeling

De totale kosten voor het jaar 2025 bedragen ongeveer € 7.000.000, tegenover € 8.190.000 in 2024, wat neerkomt op een daling van 13,95%. Deze vermindering is voornamelijk te verklaren door een daling van de loonkosten met € 594.000, ondanks een stijging van de salariskosten met 5%.

Het aandeel van de personeelskosten in de totale uitgaven is gestegen van 72% in 2024 naar 75% in 2025. Deze evolutie weerspiegelt de aanzienlijke besparingsmaatregelen die op andere kostenposten werden doorgevoerd.

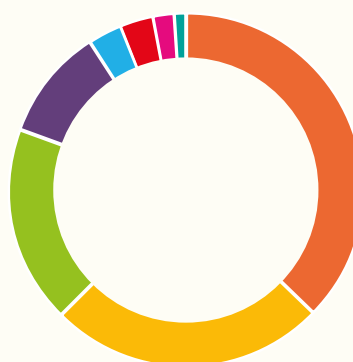


- Financiële kosten: 1%
- Andere kosten: 1%
- Afschrijvingen: 4%
- Aankopen: 8%
- Diensten en diverse goederen: 11%
- Personeelskosten: 75%

## Subsidiebronnen

Onze subsidies zijn voornamelijk afkomstig van het Waalse en het Brusselse Gewest. Samen zijn deze overheden goed voor 78% van onze subsidies, inclusief de tewerkstellingssteun, die bijna volledig geregionaliseerd is.

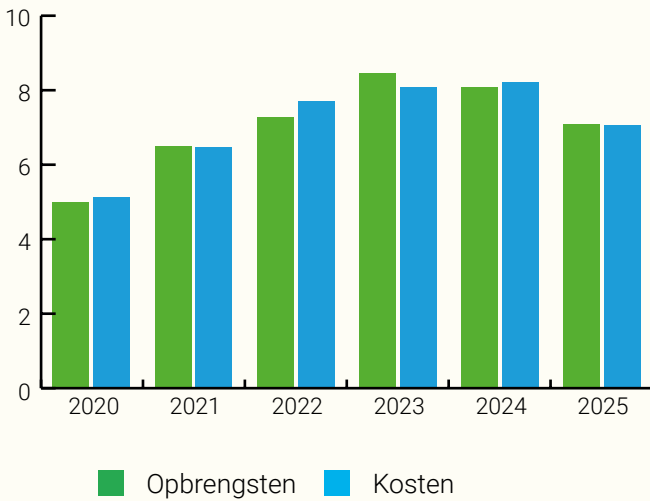
In 2025 zijn onze subsidies met meer dan € 200.000 gedaald. Deze daling deed zich vooral in Brussel voor en houdt verband met de afwezigheid van een regering.



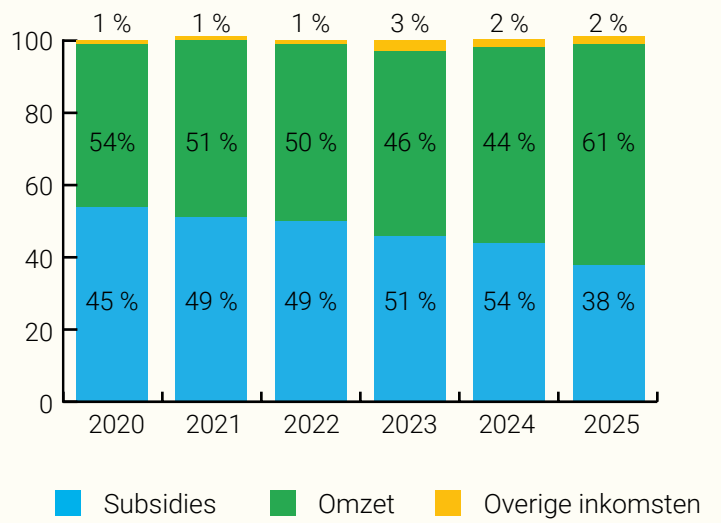
- FOD Mobiliteit: 1%
- Diverse: 2%
- Provincies: 3%
- FOD Justitie: 3%
- Steden en gemeenten: 10%
- Werkgelegenheid: 18%
- Brussel Mobiliteit: 25%
- SPW – Waals Gewest: 37%

### Evolutie van kosten en inkomsten (in miljoen euro)

Het resultaat voor 2025 is in evenwicht, met een overschot van € 30.322, dankzij een aanzienlijke collectieve inspanning van heel Pro Velo.



### Herkomst van de inkomsten



# Contact

## **Pro Velo** (hoofdkantoor)

Londenstraat 15  
1050 Elsene  
[info@provelo.org](mailto:info@provelo.org)  
02 502 73 55

## **Pro Velo Brussel**

Dublinstraat 19  
1050 Elsene  
[info@provelo.org](mailto:info@provelo.org)  
02 502 73 55

## **Pro Velo - Waals-Brabant**

Place Galilée 9A  
1340 Ottignies  
[brabantwallon@provelo.org](mailto:brabantwallon@provelo.org)  
010 40 15 13

## **Pro Velo – Luik Bayards**

Rue des Bayards 67  
4000 Luik  
[liege@provelo.org](mailto:liege@provelo.org)  
04 378 93 42

## **Pro Velo - Namen**

Fietspunt van het station van Namen  
Place de la Station 1  
5000 Namen  
[namur@provelo.org](mailto:namur@provelo.org)  
081 81 38 48

## **Pro Velo - Henegouwen**

Rue de la petite Guirlande 19  
7000 Bergen  
[hainaut@provelo.org](mailto:hainaut@provelo.org)  
065 84 95 81





We willen graag al onze culturele, associatieve en institutionele partners van harte bedanken. Zonder hen zouden veel van onze projecten niet zo vlot verlopen. Samen staan we sterker!

#### Met de steun van



**Verantwoordelijke uitgever:** Pro Velo vzw - Londenstraat 15, 1050 Brussel - april 2026

**Auteurs van het rapport:** Eleonor Ewald en Anne Le Roux

**Grafisch ontwerp en lay-out:** Pro Velo vzw - Cédric Delbovier

**Fotocredits:** © Pro Velo

**Druk:** Coloris Print

Dit verslag is afgedrukt op gerecycleerd papier.

U kunt ook een digitale versie van ons activiteitenverslag vinden op [www.provelo.org](http://www.provelo.org)

# Activiteitenverslag Pro Velo 2025

Pro Velo



[www.provelo.org](http://www.provelo.org)