



# OBSERVATOIRE DU VELO EN REGION DE BRUXELLES CAPITALE

Comptages et analyse des données

**Rapport 2017**

LOUISE KESTELOOT

FLORENT VERSTRAETEN

EMILIE HUMBERT

[POUVOIRSPUBLICS@PROVELO.ORG](mailto:POUVOIRSPUBLICS@PROVELO.ORG)



**BRUXELLES MOBILITÉ**

SERVICE PUBLIC RÉGIONAL DE BRUXELLES

# Pro Velo

[www.provelo.org](http://www.provelo.org)

Pro Velo asbl/vzw  
Rue de Londres 15 Londenstraat  
Bruxelles 1050 Brussel





## TABLE DES MATIERES

TABLE DES MATIERES.....	1
RÉSUMÉ .....	2
INTRODUCTION .....	4
Historique et méthodologie .....	4
RÉSULTATS DES COMPTAGES .....	6
Résultats obtenus en 2017 .....	6
Evolutions entre 2016 et 2017 .....	8
Evolutions depuis 2010 .....	9
Evolutions depuis 1998 .....	10
Analyse des résultats mois par mois.....	10
Détail de l'évolution par lieu de comptage.....	13
Proportions hommes – femmes .....	15
Port du casque .....	16
Vélos électriques.....	17
Vélos en libre service <i>Villo!</i> .....	18
Eclairage des vélos en soirée .....	19
Stationnement .....	20



## RESUME

Dans le cadre d'une convention avec la Région de Bruxelles-Capitale, Pro Velo asbl est en charge de l'**Observatoire bruxellois du vélo** depuis 1998. En 2017, cet observatoire comporte les missions suivantes :

- des **comptages en matinée** en 26 lieux à Bruxelles et à 4 moments de l'année ;
- des observations relatives au **stationnement des vélos** aux principaux arrêts des transports en commun ;
- des comptages en soirée en 4 lieux afin d'évaluer l'**éclairage** des cyclistes ;
- des comptages relatifs aux **vélos électriques** en 4 lieux différents
- une enquête relative aux nouveaux cyclistes<sup>1</sup>.

Au cours de l'année **2017**, nous avons effectué **104 heures de comptage**, au cours desquelles nous avons observé un **total de 28.151 cyclistes**. Cela représente une **stagnation (-0,8%) comparativement à l'an passé**. Notons ici que **2016 avait été caractérisé par une augmentation particulièrement forte (+30%)** en raison notamment de la peur des transports en commun suite aux attentats, de la fermeture des tunnels, de la mise en place du piétonnier et d'une météo globalement favorable.

Cela tendrait donc à signifier que **la très grande majorité des personnes qui se sont mises en selle entre 2015 et 2016 ont continué à faire du vélo**. On peut donc considérer que **les « nouveaux » cyclistes de l'année 2016 ont maintenu leur comportement en 2017** et que leur **usage du vélo n'était pas éphémère**. De même, **l'hiver** (et les conditions météorologiques moins favorables aux déplacements à vélo qui le caractérisent) qui a **séparé les belles saisons de 2016 et 2017** ne semble **pas avoir eu d'impact sur ces « nouveaux » cyclistes** qui furent tout **aussi nombreux en mai 2017 qu'en mai 2016**.

On observe de **fortes disparités selon les lieux et les mois de comptage**. Contrairement aux autres années, c'est en **janvier (+13%) et novembre (+12%) qu'ont eu lieu les augmentations les plus importantes** (en comparaison avec janvier et novembre 2016), alors que **mai (-1%) et septembre (-16%)** ont été caractérisés, respectivement par une **stagnation et une diminution** (en comparaison avec mai et septembre 2016). Cette stagnation et cette diminution peuvent **s'expliquer par les augmentations très fortes constatées au cours des mois de mai et septembre 2016 (+50%)** ainsi que par les **conditions météorologiques défavorables** à la pratique du vélo enregistrées en **septembre 2017**.

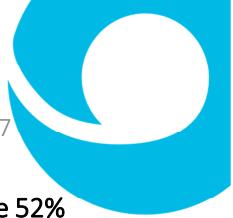
Sur la **période 2010-2017**, le **taux de croissance annuel moyen est de 12%**. Ce taux de croissance annuel moyen est **tiré vers le haut par les « bonnes » années (2011, 2013 et 2016)** qui permettent de **contrebalancer les « moins bonnes » années**. L'évolution du **taux de croissance depuis 2010 se fait donc « en dents de scie »**.

En 2017, **64,1% des cyclistes observés** lors des comptages **sont des hommes, 34,15 % sont des femmes et 1,75% sont des enfants**. Les femmes continuent de représenter **un peu plus du tiers des cyclistes bruxellois**. La proportion de **femmes comptabilisées augmente habituellement très légèrement d'année en année mais ce n'était pas le cas en 2017**, année caractérisée par une stagnation du nombre de cyclistes comptés.

En 2017, **50,37% des cyclistes portaient un casque**. Pour la première fois dans l'histoire de l'Observatoire, le **nombre de cyclistes casqués dépasse le nombre de cyclistes non-casqués**.

---

<sup>1</sup> Cette enquête fait l'objet d'un rapport distinct ([disponible sur le site de Pro velo](#)) du présent document.



Si l'on considère les données par genre, **parmi les hommes, 49% portaient un casque, contre 52% chez les femmes**. Comparativement à l'année précédente, cette proportion est en légère hausse chez les hommes, et en hausse importante chez les femmes. Chez les **enfants**, le pourcentage de ceux qui portaient un casque s'élevait à **60%**. En 2017, pour **la première fois, le pourcentage de femmes portant un casque est plus élevé que le pourcentage d'hommes**.

En 2016, nous avons pour la première fois dans le cadre de l'Observatoire bruxellois du vélo, réalisé des **comptages relatifs aux vélos électriques**. Ces comptages ont été répétés en 2017 et, force est de constater que **les résultats obtenus confirment globalement ceux de l'année 2016**. Les **comptages similaires des années à venir permettront de mettre en évidence quelles sont les évolutions** en matière de vélos électriques sur le **long terme** mais il **ressort d'ores et déjà de nos comptages en 2017 que :**

- **les femmes sont deux fois plus nombreuses que les hommes à utiliser le vélo électrique ;**
- **les vélos électriques semblent davantage populaires pour les déplacements domicile-travail que pour le vélo loisir et ils sont davantage utilisés sur un itinéraire longue distance que sur un itinéraire plus urbain ;**
- **la part des vélos à assistance électrique semble en croissance, en particulier pour les déplacements domicile-travail.**

En 2017, les vélos en libre-service *Villo!* ont **représenté 4,45% des vélos comptabilisés dans le cadre de l'Observatoire**. Si le **nombre de *Villo!* comptabilisés reste assez stable d'année en année**, force est de constater que depuis 2012, la **part des vélos en libre-service parmi l'ensemble des vélos comptabilisés diminue systématiquement lorsque le nombre de vélos comptabilisés augmente de manière globale**. On peut donc affirmer que **l'augmentation du nombre de cyclistes à Bruxelles n'entraîne pas forcément une augmentation de l'utilisation de *Villo!*** (à tout le moins dans le cadre des comptages, c'est-à-dire à l'heure de pointe du matin). **L'année 2017 étant caractérisée par une stagnation globale du nombre de vélos comptabilisés, on constate une stagnation du pourcentage de *Villo!* et non une diminution** (comme les années précédentes).

Les observations en soirée pour cette année 2017 montrent que **74% des vélos sont correctement éclairés**, mais que **20% n'ont aucun éclairage**.

Les **taux d'occupation des parkings pour vélos** installés à proximité des stations de métro de la Région ont été évalués au cours de l'automne 2017. Le **taux d'occupation moyen** de ces parkings vélos est de **49%**. La façon dont les vélos sont attachés à également été relevée dans les grandes gares et stations de métro. Il en ressort que **79% des vélos sont attachés avec un bon cadenas et que seuls 5% des vélos sont gravés**.



## INTRODUCTION

### HISTORIQUE ET METHODOLOGIE

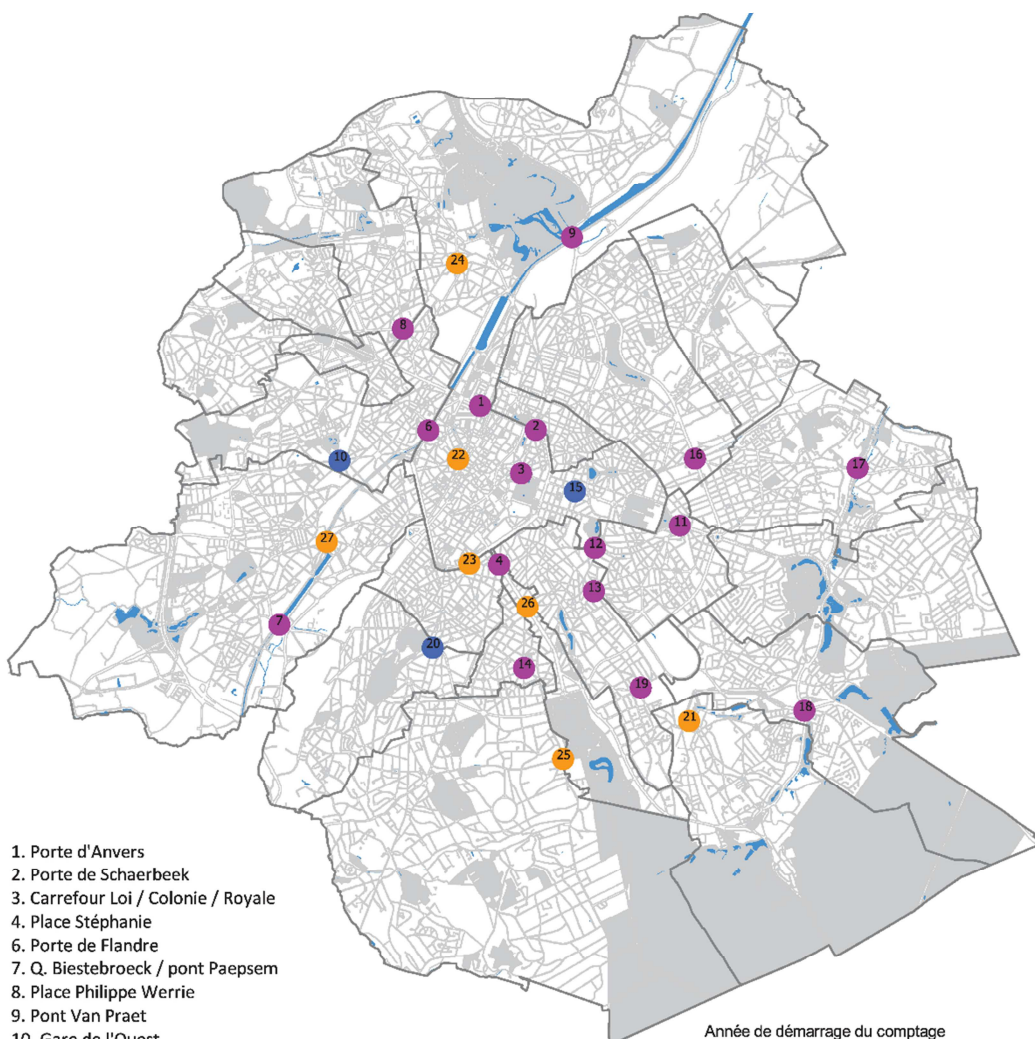
Depuis 1998, Pro Velo réalise chaque année des comptages en plusieurs lieux à Bruxelles et à plusieurs périodes de l'année.

**En 1998**, des comptages ont été effectués en 15 lieux aux mois de septembre et juillet, en 12 lieux au mois de mai, et en 8 lieux aux mois de novembre, janvier et mars. **Entre 1999 et 2004** inclus, des comptages ont été effectués en 16 lieux aux mois de septembre, mai et juillet (jusqu'en 2002), et en 8 lieux en novembre, janvier et mars. **Entre 2005 et 2009**, des comptages ont été effectués en 20 lieux aux mois de septembre, mars et mai, et en 8 lieux aux mois de novembre et janvier. **En 2010**, 25 points ont fait l'objet d'une observation toute l'année (janvier, mai, septembre, novembre) et **depuis 2011** ce sont 26 points qui ont fait l'objet d'observations toute l'année. Ces modifications ont été apportées en préservant une certaine continuité permettant une analyse dans le temps, mais également de façon à améliorer la qualité des données.

**Les comptages ont lieu de 8h à 9h en semaine (mardi ou jeudi)**. Chaque cycliste entrant dans le carrefour est comptabilisé, et **plusieurs éléments sont enregistrés** : sa provenance, sa destination, s'il s'agit d'un homme, d'une femme ou d'un enfant, s'il porte un casque. Les *Villo!* (vélos en libre-service) sont également notés depuis mai 2010.

Outre ces comptages « matinaux », Pro Velo réalise également depuis l'hiver 2004-2005 des **comptages en soirée**, afin d'observer la **qualité de l'éclairage** des vélos.

Depuis 2007, un grand nombre de parkings pour vélos situés près des gares ferroviaires et stations de métro bruxelloises sont analysés. Il s'agit d'évaluer leur taux d'occupation, et la manière dont les vélos sont attachés ainsi que le pourcentage de vélos gravés.



1. Porte d'Anvers
2. Porte de Schaerbeek
3. Carrefour Loi / Colonie / Royale
4. Place Stéphanie
6. Porte de Flandre
7. Q. Biestebroek / pont Paepsem
8. Place Philippe Werrie
9. Pont Van Praet
10. Gare de l'Ouest
11. Mérode
12. Carrefour Wavre / Maelbeek
13. Carrefour Gerموir / Couronne
14. Carrefour rue Washington / ch. Waterloo
15. rue de la Loi
16. Carrefour Reyers / Cerisiers / Roodebeek
17. Carrefour Woluwe / Hymans / Vandervelde
18. Carrefour Souverain / Herman Debroux
19. Rond-Point de l'Université
20. Place Albert
21. Rond-point av du Martin Pecheur
22. Carrefour Dansaert/Van Artevelde
23. Hôtel des Monnaies
24. Carrefour Bockstael/Bogaerd
25. Carrefour De Fré/Waterloo
26. Carrefour Louise/Bailli
27. Square Emile Vander Velde

Année de démarrage du comptage

- 1998
- 2005
- 2010

Source: Pro Velo  
 Réalisé avec Brussels UrbIS© - Distribution & Copyright CIRB



## RESULTATS DES COMPTAGES

### RESULTATS OBTENUS EN 2017

Au cours de l'année 2017, nous avons effectué 104 heures de comptage, au cours desquelles nous avons observé un total de **28.151 cyclistes**. Cela représente **une stagnation (-0,8%)** comparativement à l'an passé. Notons ici que **2016 avait été caractérisé par une augmentation particulièrement forte (+30%)** en raison notamment de la peur des transports en commun suite aux attentats, de la fermeture des tunnels, de la mise en place du piétonnier et d'une météo globalement favorable.

Cela tendrait donc à **signifier que la très grande majorité des personnes qui se sont mises en selle entre 2015 et 2016 ont continué à faire du vélo en 2017**. On peut donc considérer que les « nouveaux » cyclistes de l'année 2016 ont maintenu leur comportement en 2017 et que leur usage du vélo n'était pas éphémère. De même, l'hiver (et les conditions météorologiques moins favorables aux déplacements à vélo qui le caractérise) qui a séparé les belles saisons de 2016 et 2017 ne semble pas avoir eu d'impact sur ces « nouveaux » cyclistes qui furent tout aussi nombreux en mai 2017 qu'en mai 2016.

On observe de **fortes disparités selon les lieux et les mois de comptage**. Contrairement aux autres années, c'est **en janvier (+13%) et novembre (+12%) qu'ont eu lieu les augmentations les plus importantes** (en comparaison avec janvier et novembre 2016), alors que **mai (-1%) et septembre (-16%) ont été caractérisés, respectivement par une stagnation et une diminution** (en comparaison avec mai et septembre 2016). Cette stagnation et cette diminution **peuvent s'expliquer par les augmentations très fortes constatées au cours des mois de mai et septembre 2016 (+50%)** ainsi que par les **conditions météorologiques défavorables** à la pratique du vélo enregistrées en **septembre 2017**.

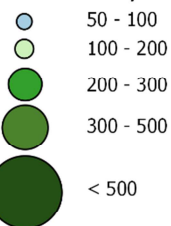
2017	JAN	MAI	SEPT	NOV	Moyenne
Porte d'Anvers	188	269	271	251	245
Porte de Schaerbeek	233	379	462	296	343
Carrefour Loi/Colonie/Royale	249	419	439	355	366
Place Stéphanie	255	340	349	443	347
Porte de Flandre	416	628	659	498	550
Q. Bietsbroeck/Pont Paepsem	113	256	247	201	204
Place Philippe Werrie	47	145	112	102	102
Pont Van Praet	144	287	243	208	221
Gare de l'Ouest	38	59	48	56	50
Merode	577	843	685	646	688
Ch de Wavre/Maelbeek	230	382	397	428	359
Germoir/Couronne	390	628	648	537	551
Rue Washington/ch de Waterloo	94	169	166	152	145
Rue de la Loi	407	827	761	737	683
Carrefour Reyers/Cerisiers/Roodebeek	235	328	214	241	255
Carrefour Woluwe/Hymans/Vandervelde	141	239			95
Souverain/Herman Debroux	99	185	133	135	138
Rond-point de l'Université	119	251	202	234	202
Place Albert	186	158	191	146	170
Rond-Point av du Martin Pecheur	63	110	94	89	89
Carrefour Dansaert/Van Artevelde	238	463	436	352	372
Hotel des Monnaies	114	209	159	149	158
Place Emile Bockstael	37	87	68	55	62
De Fré/ Waterloo	105			103	52
Louise/Bailli	346	466	368	321	375
Square Emile Vander Velde	111	262	338	162	218




La carte ci-après illustre la répartition géographique du nombre de cyclistes comptés (pour chaque carrefour, moyenne des résultats des observations des mois de janvier, mai, septembre et novembre 2017).

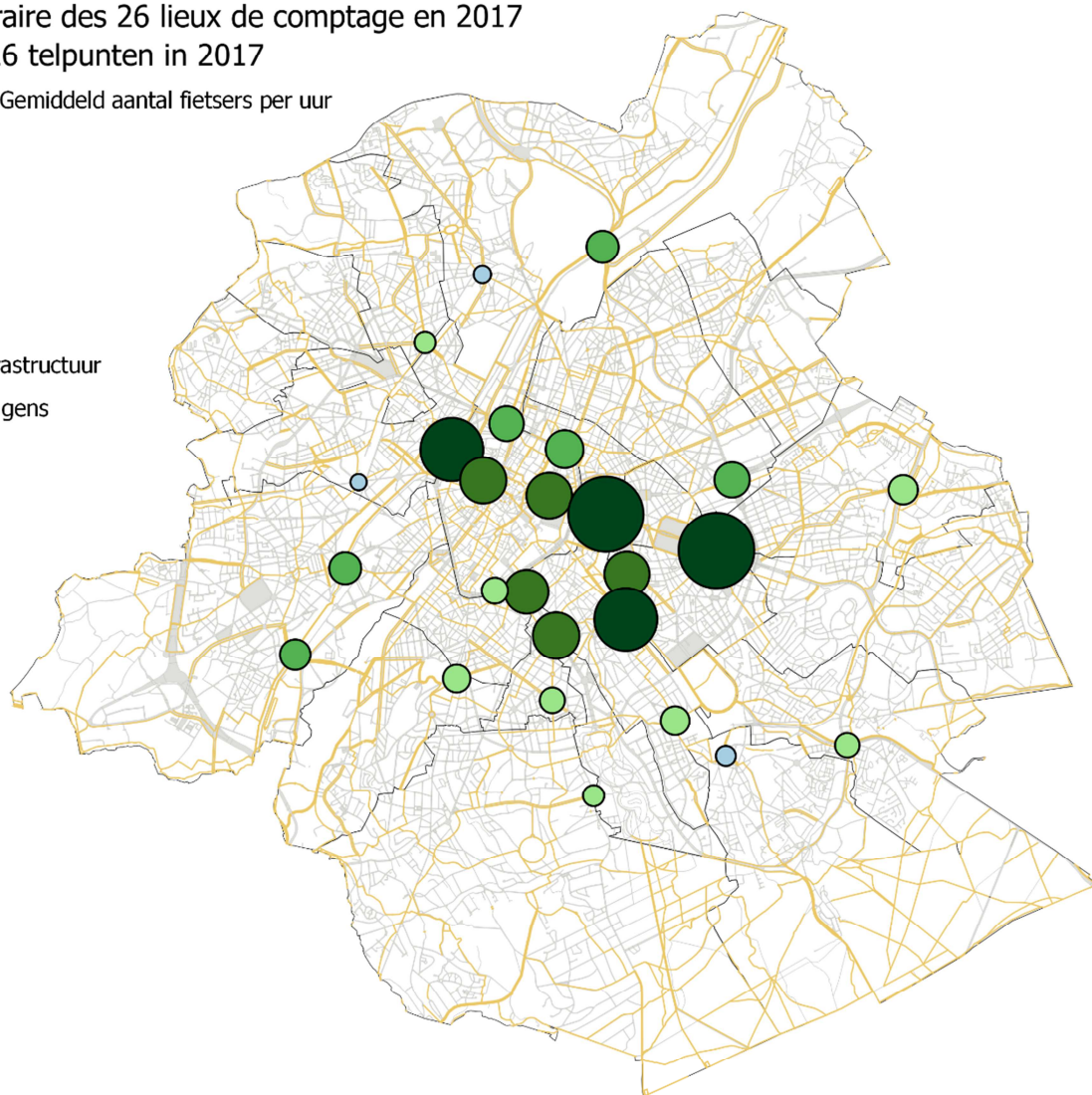
## Moyenne de fréquentation horaire des 26 lieux de comptage en 2017 Gemiddelde per uur voor de 26 telpunten in 2017

Nombre moyen de cyclistes par heure - Gemiddeld aantal fietsers per uur



 Aménagements cyclables - Fietsinfrastructuur

 Limite communale - Gemeentelijke gens







## EVOLUTIONS ENTRE 2016 ET 2017

	Taux de croissance 2016-2017	Taux de croissance 2016-2017 janvier	Taux de croissance 2016-2017 mai	Taux de croissance 2016-2017 septembre	Taux de croissance 2016-2017 novembre
Porte d'Anvers	2,0%	9%	-1,5%	-11,7%	21,3%
Porte de Schaerbeek	11,3%	10%	10,2%	19,7%	2,4%
Carrefour Loi/Colonie/Royale	6,9%	26%	-2,8%	-9,3%	38,7%
Place Stéphanie	27,1%	231%	-6,1%	-3,3%	52,2%
Porte de Flandre	8,2%	36%	-5,6%	-7,4%	42,3%
Q. Bietsbroeck/Pont Paepsem	20,1%	98%	29,3%	-6,8%	25,6%
Place Philippe Werrie	5,2%	-4%	12,4%	-21,1%	54,5%
Pont Van Praet	-26,9%	-20%	10,0%	-53,3%	-15,1%
Gare de l'Ouest	2,6%	36%	7,3%	-17,2%	1,8%
Merode	-9,5%	45%	-10,0%	-34,9%	-1,1%
Ch de Wavre/Maelbeek	4,9%	-26%	-8,6%	13,4%	47,1%
Germoir/Couronne	-0,7%	-6%	8,7%	-11,7%	9,8%
Rue Washington/ch de Waterloo	13,7%	27%	11,9%	-0,6%	27,7%
Rue de la Loi	-1,3%	5%	-1,0%	-16,1%	15,0%
Carrefour Reyers/Cerisiers/Roodebeek	-12,3%	9%	-5,2%	-29,8%	-18,3%
Carrefour Woluwe/Hymans/Vandervelde	-0,5%	-17%	12,2%		
Souverain/Herman Debroux	-8,0%	29%	-34,2%	-7,6%	37,8%
Rond-point de l'Université	-1,9%	35%	-8,7%	-8,2%	14,7%
Place Albert	-2,2%	40%	-1,9%	-9,0%	-24,0%
Rond-Point av du Martin Pecheur	4,1%	-13%	0,9%	-13,0%	67,9%
Carrefour Dansaert/Van Artevelde	-2,6%	-9%	14,6%	-24,0%	21,4%
Hotel des Monnaies	4,3%	19%	18,1%	-13,6%	0,7%
Place Emile Bockstael	-17,7%	-8%	-16,3%	-35,8%	10,0%
De Fré/ Waterloo	-5,9%	-4%			-8,0%
Louise/Bailli	-10,2%	9%	-1,1%	-27,7%	-14,2%
Square Emile Vander Velde	-9,0%	-34%	-18,9%	12,7%	-4,1%

En ne considérant que les comptages effectués aux mêmes lieux et aux mêmes heures en 2016 et 2017, (100 heures de comptage réparties sur 26 lieux et 4 périodes<sup>2</sup>), on observe là encore, une **stagnation du nombre moyen de cyclistes/heure : la moyenne horaire de la fréquentation des carrefours, est en effet quasiment identique à celle de 2016 : 278 cyclistes/carrefour/heure, contre 280 en 2016.** Ce pourcentage global **recouvre des situations très diverses** en fonction des carrefours et des périodes.

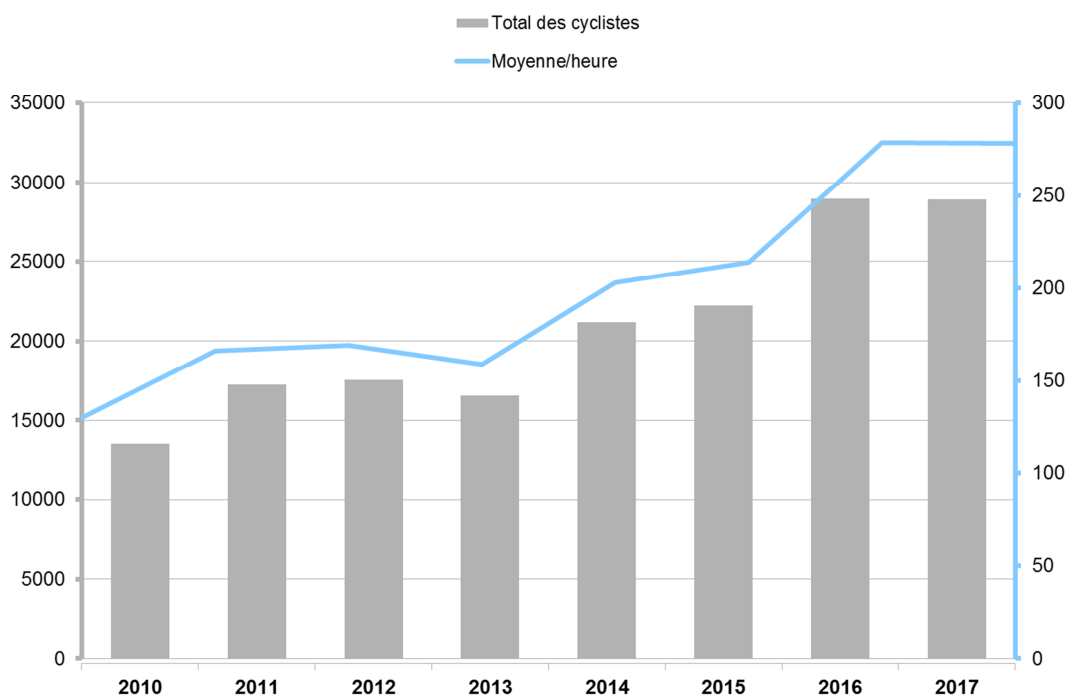
<sup>2</sup> Les comptages qui n'ont pas pu être réalisés apparaissent en grisés dans le tableau.



## EVOLUTIONS DEPUIS 2010

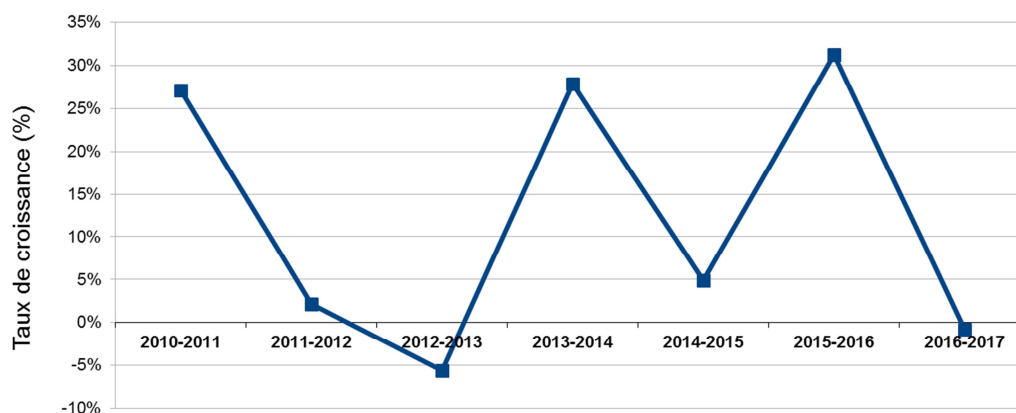
Le graphique ci-dessous illustre les évolutions à partir de 2010 sur base des 26 points de comptage et 4 périodes (janvier<sup>3</sup>, mai, septembre, novembre).

**Evolution du nombre de cyclistes à Bruxelles**  
(26 points de comptage en janvier, mai, septembre et novembre)



Sur la période 2010-2017, considération faite des 26 points et des 4 périodes de comptage, le **taux de croissance annuel moyen est de 12%**. Ce taux de croissance annuel moyen est **tiré vers le haut** par les « bonnes » années (2011, 2013 et 2016) qui permettent de **contrebalancer** les « moins bonnes » années. Comme on peut le voir sur le graphique ci-dessous, **l'évolution du taux de croissance depuis 2010 se fait « en dents de scie »**.

**Evolution du taux de croissance annuel du nombre de cyclistes depuis 2010**  
(26 lieux, périodes de janvier, mai, septembre et novembre)



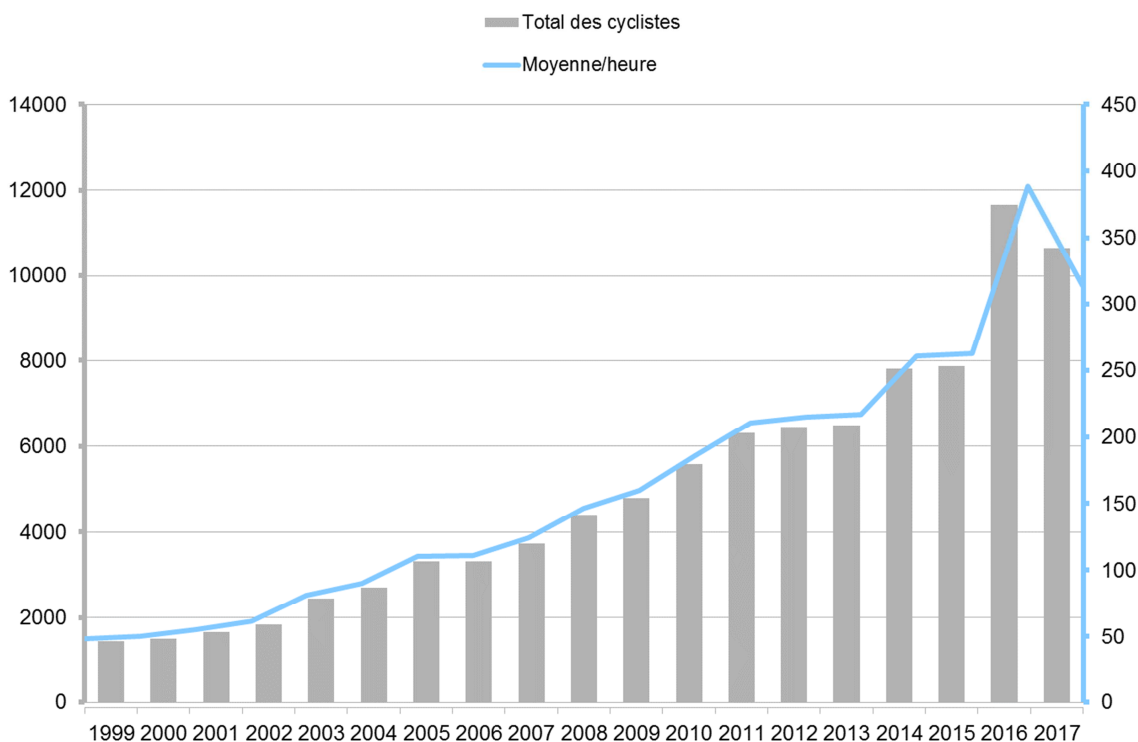
<sup>3</sup> Les comptages du mois de janvier n'ont été systématiquement effectués pour l'ensemble des carrefours qu'à partir de janvier 2012. En 2010 et 2011, seuls 7 des 26 carrefours en ont fait l'objet. L'ensemble des données collectées sur les autres périodes ont permis d'effectuer des extrapolations pour les 19 autres carrefours.



## EVOLUTIONS DEPUIS 1998

Le graphique ci-dessous présente l'évolution du nombre de cyclistes entre 1999 et 2017 lorsque l'on prend en compte les 15 premiers lieux de comptage de l'Observatoire et les périodes de mai et de septembre. Sur ce graphique, l'augmentation constatée en 2016 est particulièrement mise en évidence en raison de la prise en compte des seuls mois de mai et septembre (soit les deux mois dont les résultats semblent avoir été fortement impactés par un effet « attentats » que nous avons déjà évoqué dans ce rapport et dans celui de l'année dernière). Ce graphique doit donc être analysé en connaissance de cause et **ne peut être considéré comme représentatif de toute l'année 2017 ni de l'évolution de 2016 à 2017.**

Evolution du nombre de cyclistes à Bruxelles  
(moyennes et totaux de 15 comptages en mai + septembre)

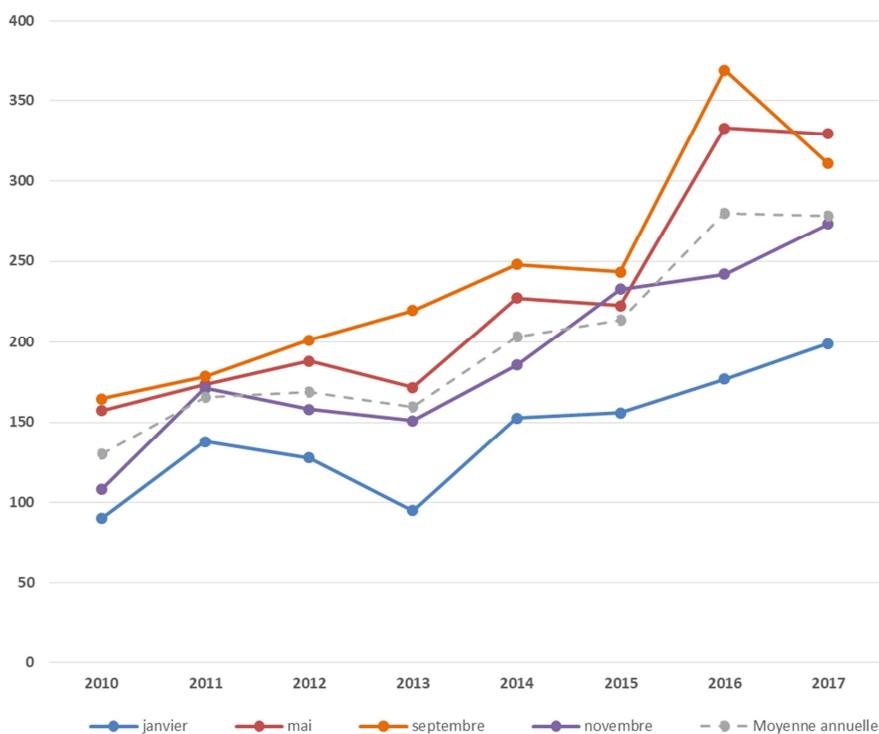


## ANALYSE DES RESULTATS MOIS PAR MOIS

A la lecture du graphique ci-dessous, on remarque que les mois de **janvier et novembre 2017** ont enregistré une **augmentation** de la fréquentation moyenne des carrefours (**12% et 13% respectivement**). En revanche, la fréquentation moyenne des carrefours au mois de **mai a connu une stagnation (-1%)** et celle du **mois de septembre a connu une diminution importante (-16%)**. Ce sont donc principalement, **les résultats du mois de septembre qui expliquent la stagnation globalement constatée en 2017.**

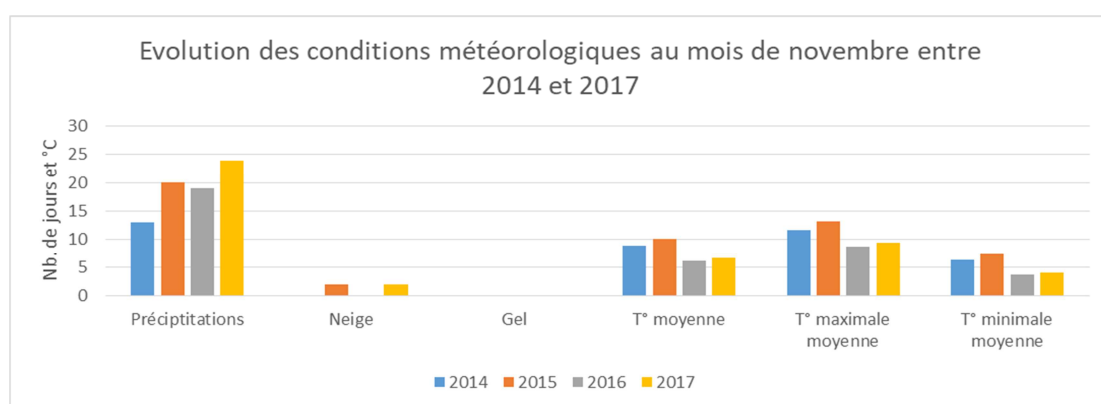
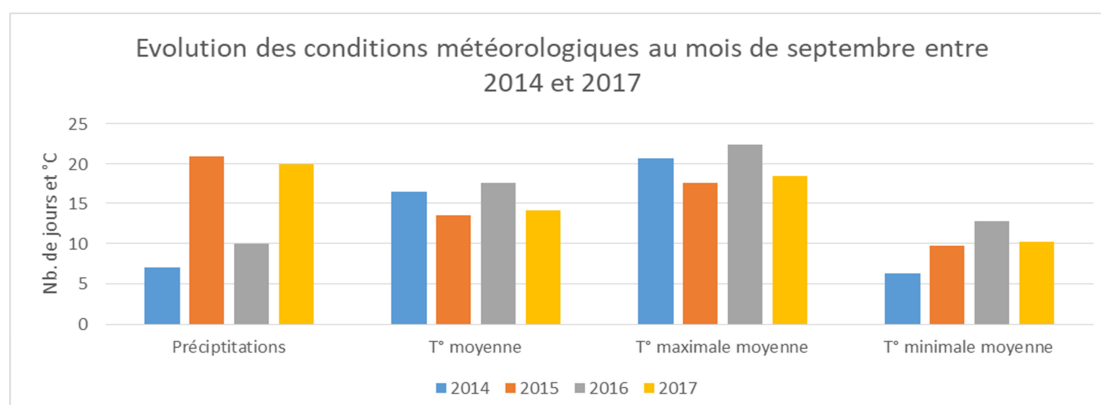
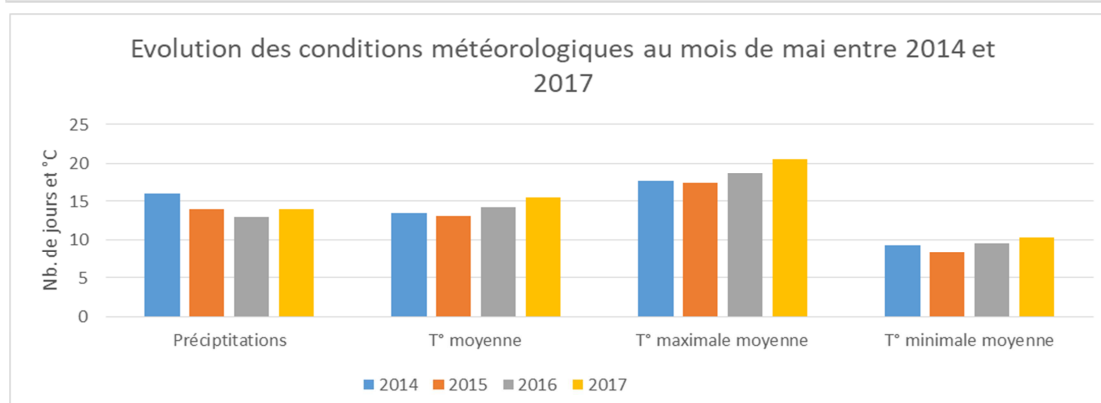
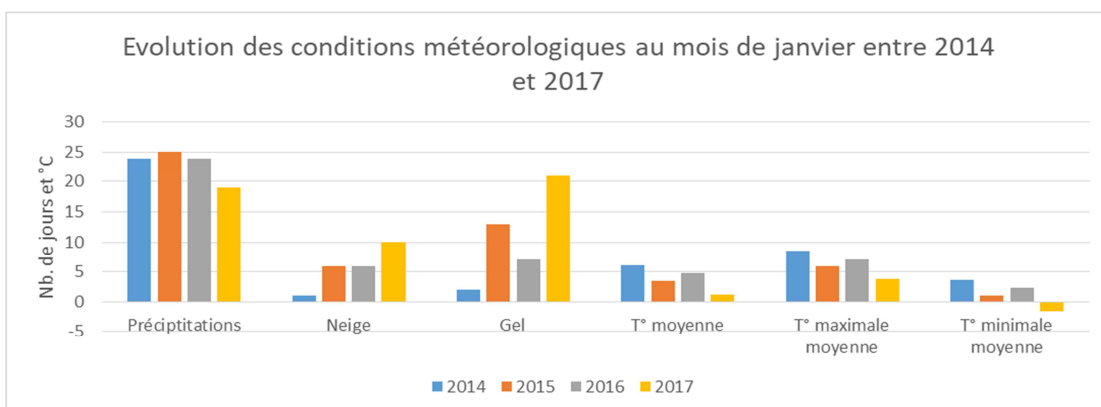


Evolution du nombre moyen de cyclistes par carrefour et par saison entre 2010 et 2017



Pour ce qui concerne l'influence des conditions météorologiques en particulier, les graphiques de la page suivante indiquent que :

- le mois de **janvier était très défavorable** à la pratique du vélo en raison d'un grand nombre de jours de gel et de neige mais cela ne se reflète pas dans les résultats des comptages ;
- le mois de **mai était légèrement favorable** à la pratique du vélo ;
- le mois de **septembre était légèrement défavorable** à la pratique du vélo, ce qui permettrait d'expliquer une partie de la diminution enregistrée ;
- le mois de **novembre était quant à lui défavorable** mais cela ne se reflète pas dans les résultats des comptages.









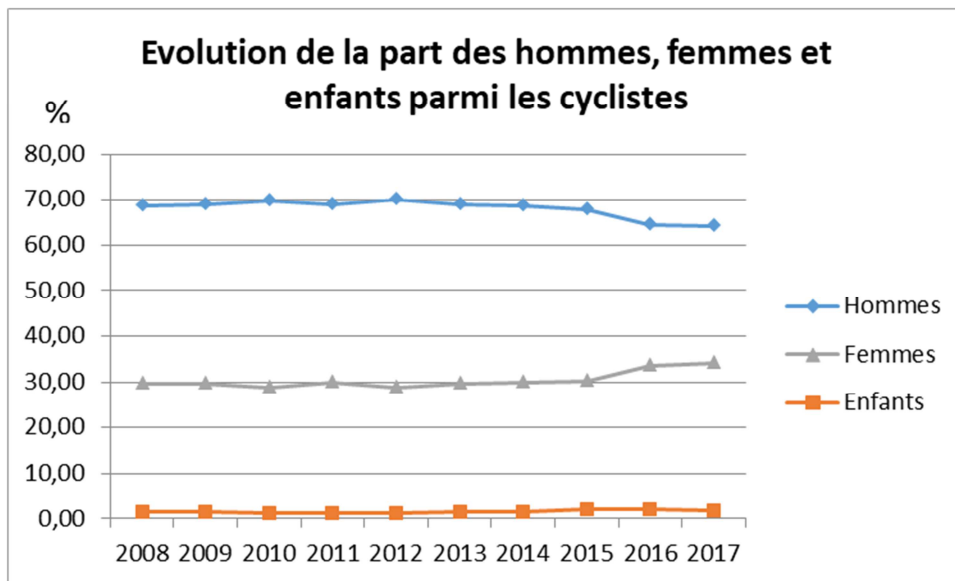
## PROPORTIONS HOMMES – FEMMES

En 2017, pour l'ensemble des données, **64,1% des cyclistes observés lors des comptages sont des hommes, 34,15 % sont des femmes et 1,75% sont des enfants**. Les chiffres indiqués dans le tableau ci-après reprennent le détail des données disponibles pour chaque point de comptage de l'année 2017.

ID		%H	%F	%E
1	Porte d'Anvers	67,86	32,07	0,2
2	Porte de Schaerbeek	69,71	30,22	0,2
3	Loi/Colonie/Royale	75,50	24,42	0,3
4	Place Stéphanie	60,51	39,29	0,5
6	Porte de Flandre	62,94	34,67	6,5
7	Biestebroeck/Paepsem	67,87	31,58	1,7
8	Place Philippe Werrie	63,73	34,48	4,9
9	Pont Van Praet	74,52	25,40	0,3
10	Gare de l'Ouest	66,50	33,33	0,5
11	Mérode	61,63	37,88	1,3
12	Wavre/Maelbeek	63,76	36,19	0,1
13	Germoir/Couronne	59,95	39,54	1,3
14	Washington/Waterloo	63,75	35,63	1,7
15	Rue de la Loi	64,04	35,91	0,1
16	Reyers/Roodebeek	66,39	32,12	4,4
17	Woluwe/Vandervelde	63,59	34,21	6,1
18	Souverain/Herrmann Debroux	64,74	34,24	2,9
19	Rond-point de l'Université	63,67	35,61	2,0
20	Place Albert	79,79	19,82	1,9
21	Rond-Point av du Martin Pech	64,57	34,83	1,7
22	Carrefour Dansaert/Van Artevelde	64,34	34,65	2,8
23	Hotel des Monnaies	68,73	31,22	0,2
24	Bockstael / Bogaerd	69,86	26,72	11,3
25	De Fré/ Waterloo	62,44	37,02	1,4
26	Louise/Bailli	62,89	36,84	0,7
27	Square Emile Vander Velde	64,14	35,28	1,6

Les femmes continuent de représenter **un peu plus du tiers des cyclistes bruxellois**. La proportion de **femmes comptabilisées augmente très légèrement** d'année en année. **En 2016, l'augmentation de la part des femmes** parmi les cyclistes comptabilisés, était **plus importante que les années précédentes**. Etant donné qu'en 2016, une augmentation globale du nombre de cyclistes comptabilisés avait par ailleurs été enregistrée, il était **permis d'affirmer qu'il y avait une surreprésentation des femmes** (compte-tenu des proportions hommes-femmes « habituelles ») **parmi les nouveaux cyclistes comptabilisés**. **A contrario, la stagnation du nombre de cyclistes en 2017 expliquerait ainsi que la part des femmes n'a pas évolué à la hausse en comparaison à 2016.**





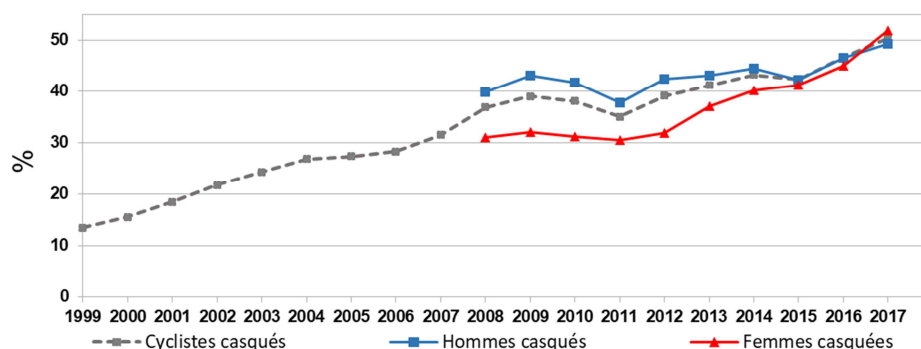
## PORT DU CASQUE

En 2017, pour l'ensemble des données collectées, 14.181 cyclistes portaient un casque, soit **50,37%**. Pour la première fois dans l'histoire de l'Observatoire, le nombre de cyclistes casqués dépasse le nombre de cyclistes non-casqués.

Si l'on considère les données par genre, **parmi les hommes, 49% portaient un casque, contre 52% chez les femmes**. Comparativement à l'année précédente, cette proportion est en légère hausse chez les hommes, et en hausse importante chez les femmes. Chez les **enfants**, le pourcentage de ceux qui portaient un casque s'élevait à **60%**.

Comme le montre le graphique ci-dessous, la part de cyclistes casqués à Bruxelles a significativement augmenté depuis 1999 et continue d'augmenter d'année en année. En 2015 et 2016, le taux de port du casque parmi les femmes avait rattrapé celui des hommes. **En 2017, pour la première fois, le pourcentage de femmes portant un casque est plus élevé que le pourcentage d'homme.**

### Evolution de la part des cyclistes portant un casque parmi les cyclistes observés lors des comptages





Comme le montre le tableau ci-dessous, la **proportion de personnes casquées varie sensiblement d'un carrefour à l'autre.**

ID		%C
1	Porte d'Anvers	46,07
2	Porte de Schaerbeek	52,41
3	Loi/Colonie/Royale	38,65
4	Place Stéphanie	34,32
6	Porte de Flandre	43,07
7	Biestebroeck/Paepsem	59,98
8	Place Philippe Werrie	43,60
9	Pont Van Praet	64,06
10	Gare de l'Ouest	38,81
11	Mérode	60,63
12	Wavre/Maelbeek	50,10
13	Germoir/Couronne	51,34
14	Washington/Waterloo	45,72
15	Rue de la Loi	54,50
16	Reyers/Roodebeek	66,11
17	Woluwe/Vandervelde	70,26
18	Souverain/Herrmann Debrou	56,34
19	Rond-point de l'Université	61,41
20	Place Albert	30,54
21	Rond-Point av du Martin Pech	61,52
22	Carrefour Dansaert/Van Artev	35,19
23	Hotel des Monnaies	41,36
24	Bockstael / Bogaerd	48,18
25	De Fré/ Waterloo	62,50
26	Louise/Bailli	45,30
27	Square Emile Vander Velde	58,88

## VELOS ELECTRIQUES

En 2016, nous avons pour la première fois dans le cadre de l'Observatoire bruxellois du vélo, réalisé des **comptages relatifs aux vélos électriques**. Ces comptages ont été répétés en 2017. Ils ont été réalisés au mois de juin d'une part, à l'heure de pointe du matin sur des itinéraires de déplacements domicile-travail (Mérode et Van Praet) et, d'autre part, un dimanche après-midi ensoleillé sur la Promenade Verte (Parc Roi Baudouin et Passerelle de l'avenue de Tervuren). Les comptages similaires des années à venir permettront de mettre en évidence quelles sont les évolutions en matière de vélos électriques sur le long terme mais il ressort d'ores et déjà de nos comptages en 2017 que :

- les vélos électriques semblent (tout comme en 2016) **davantage populaires pour les déplacements domicile-travail que pour le vélo loisir** ;
- le vélo électrique est (tout comme en 2016) **davantage utilisé sur un itinéraire longue distance** (route du canal à hauteur de Van Praet) que sur un itinéraire plus urbain (Mérode) ;



- que ce soit pour les déplacements domicile-travail ou les loisirs, **les femmes sont deux fois plus nombreuses que les hommes à utiliser le vélo électrique**
- la **part des vélos à assistance électrique semble en croissance**, en particulier pour les **déplacements domicile-travail** (mais les comptages relatifs aux vélos électriques n'étant réalisés que depuis deux ans, nous ne disposons pas d'informations suffisantes pour pouvoir juger s'il s'agit ou non d'une tendance s'inscrivant dans le long terme).

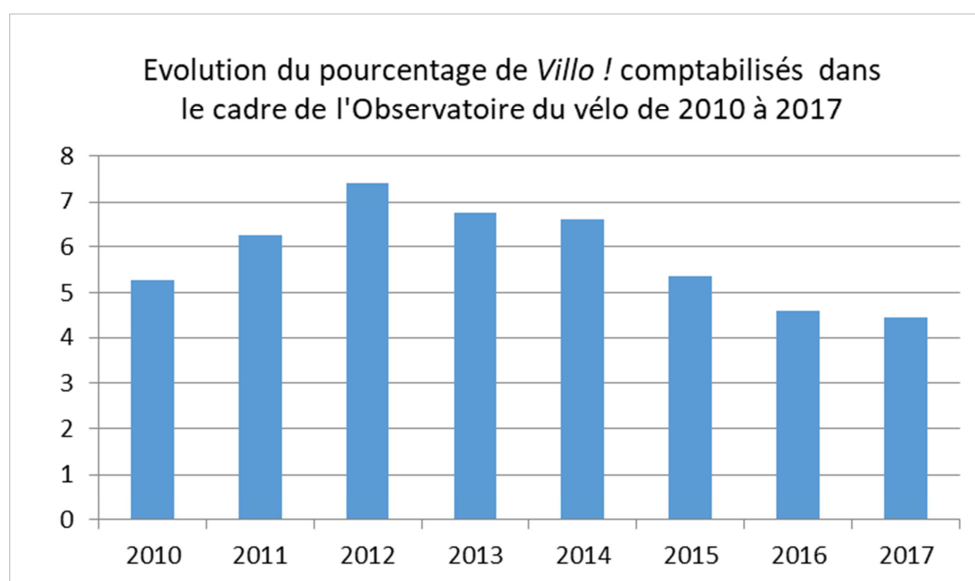
	Heure de pointe en semaine								
	Total femmes	Femme VAE	Pourcentage	Total hommes	Homme VAE	Pourcentage	Total	Total VAE	Pourcentage
Mérode	143	31	22%	253	34	13%	396	65	16%
Van Praet	78	28	36%	197	24	12%	275	52	19%
<b>Total</b>	<b>221</b>	<b>59</b>	<b>27%</b>	<b>450</b>	<b>58</b>	<b>13%</b>	<b>671</b>	<b>117</b>	<b>17%</b>

	Dimanche après-midi								
	Total femmes	Femme VAE	Pourcentage	Total hommes	Homme VAE	Pourcentage	Total	Total VAE	Pourcentage
Parc Roi Baudouin	33	2	6%	111	4	4%	144	6	4%
Passerelle Tervuren	89	11	12%	204	16	8%	293	27	9%
<b>Total</b>	<b>122</b>	<b>13</b>	<b>11%</b>	<b>315</b>	<b>20</b>	<b>6%</b>	<b>437</b>	<b>33</b>	<b>8%</b>

## VELOS EN LIBRE SERVICE *VILLO!*

En 2017, ils ont représenté 4,45% des vélos comptabilisés dans le cadre de l'Observatoire. Si le nombre de *Villo!* comptabilisés reste assez stable d'année en année, force est de constater que depuis 2012, la part des vélos en libre-service parmi l'ensemble des vélos comptabilisés diminue systématiquement lorsque le nombre de vélos comptabilisés augmente de manière globale.

On peut donc affirmer que l'augmentation du nombre de cyclistes à Bruxelles n'entraîne pas forcément une augmentation de l'utilisation de *Villo!* (à tout le moins dans le cadre des comptages, c'est-à-dire à l'heure de pointe du matin). L'année 2017 étant caractérisée par une stagnation globale du nombre de vélos comptabilisés, on constate une stagnation du pourcentage de *Villo!* et non une diminution (comme les années précédentes).





Lieu	Villo!
Porte d'Anvers	9,3%
Porte de Schaerbeek	6,1%
Loi/Colonie/Royale	4,5%
Place Stéphanie	6,3%
Porte de Flandre	4,0%
Biestebroeck/Paepsem	1,1%
Place Philippe Werrie	3,4%
Pont Van Praet	1,0%
Gare de l'Ouest	4,5%
Mérode	2,8%
Wavre/Maelbeek	5,8%
Germoir/Couronne	4,5%
Washington/Waterloo	9,0%
Rue de la Loi	6,1%
Reyers/Roodebeek	1,3%
Woluwe/Vandervelde	0,3%
Souverain/Herrmann Debroux	3,1%
Rond-point de l'Université	2,4%
Place Albert	2,9%
Rond-Point av du Martin Pecheur	1,7%
Carrefour Dansaert/Van Artevelde	5,7%
Hotel des Monnaies	6,0%
Bockstael / Bogaerd	2,4%
De Fré/ Waterloo	2,4%
Louise/Bailli	6,3%
Square Emile Vander Velde	1,4%

## ECLAIRAGE DES VELOS EN SOIREE

Des observations en soirée ont été effectuées en 4 lieux afin d'estimer dans quelle mesure les vélos sont correctement éclairés. Pour l'ensemble des observations, les résultats sont les suivants :

	H	F	Total
<b>Éclairage en ordre</b>	<b>71%</b>	<b>73%</b>	<b>74%</b>
<b>Aucun éclairage</b>	<b>19%</b>	<b>20%</b>	<b>20%</b>
<b>Gilet fluorescent</b>	<b>34%</b>	<b>44%</b>	<b>38%</b>

- **74%** des vélos observés étaient **correctement éclairés** à l'avant et à l'arrière ;
- **20%** des vélos **n'étaient dotés ni d'un phare avant ni d'un phare arrière** ;
- **38%** des cyclistes **portaient une chasuble** fluorescente ;
- ces résultats varient peu en fonction du genre (sauf pour les gilets fluorescents)



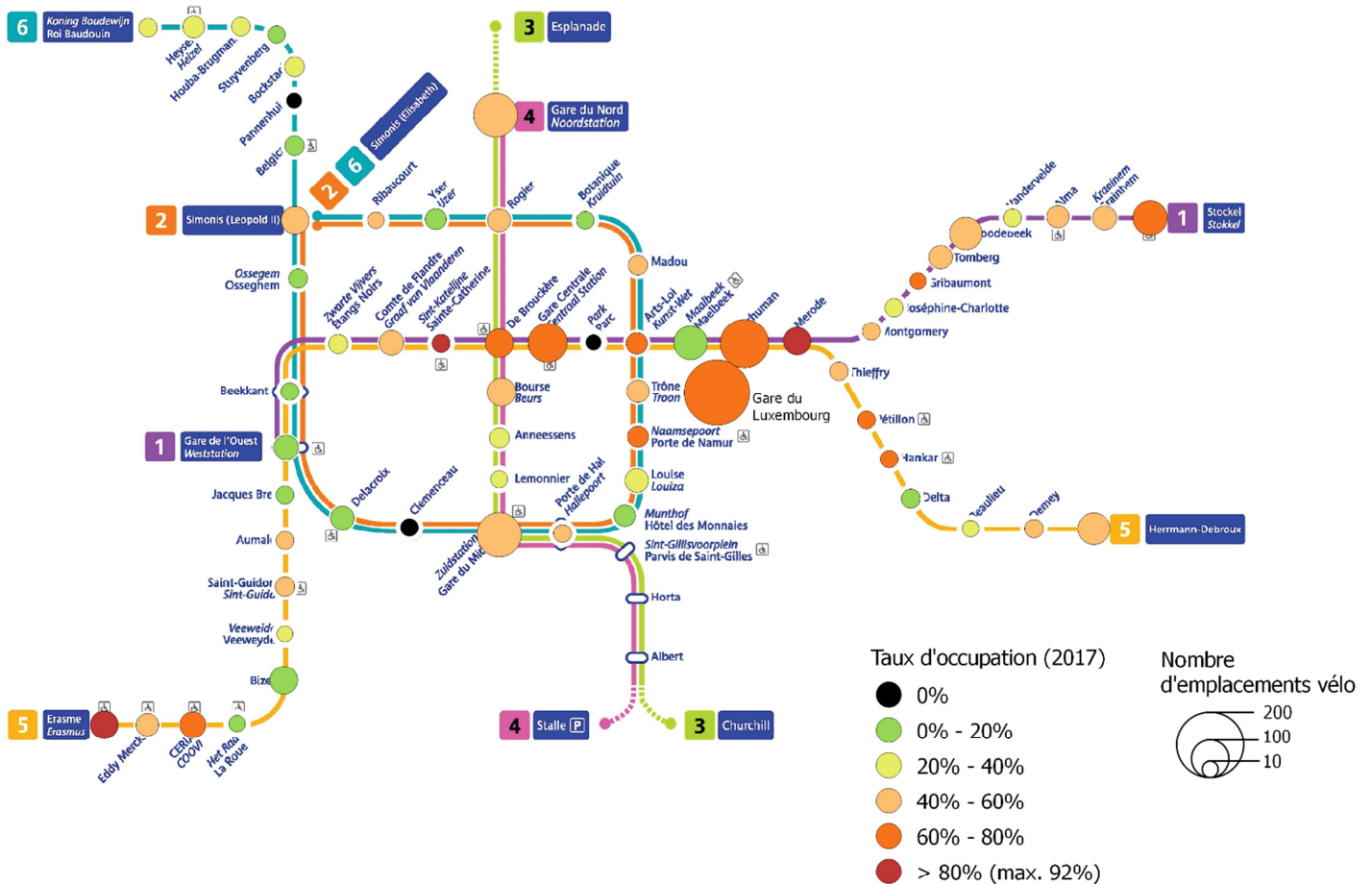
Les résultats détaillés par lieu d'observation sont les suivants :

	Chaussée de Wavre	Porte de Flandre	Porte d'Anvers	Rue de la Loi
Éclairage en ordre	76%	71%	59%	85%
Aucun éclairage	10%	22%	37%	14%
Gilet fluorescent	38%	36%	36%	42%

## STATIONNEMENT

Les taux d'occupation des parkings pour vélos installés à proximité des stations de métro de la Région ont été évalués au cours du mois de septembre 2017.

Notons que deux stations de métro ne sont pas équipées de stationnements vélos (Parc et Pannenhuis).



Le taux d'occupation moyen des parkings vélos est de 49% (soit un peu moins que l'année dernière lorsque le taux était de 57%). Si certaines stations connaissent des taux d'occupation tout à fait acceptables, il ressort néanmoins de nos comptages que **3 stations** ont un **taux**



**d'occupation dépassant les 80%.** Si l'on se réfère au taux de saturation tel que le définit Bruxelles Environnement<sup>4</sup>, il s'agit là du seuil à partir duquel **un parking vélo est considéré comme saturé et doit dès lors être agrandi.** On notera par ailleurs que 14 stations affichent un taux d'occupation supérieur à 60%.

Comme l'an passé, **Sainte-Catherine et Erasme figurent parmi les trois stations les plus occupées, avec un taux d'occupation supérieur à 80%** (respectivement 92% et 83%). **Cette année, Mérode affiche également 83% d'occupation, et est suivi de Schuman et Arts-Loi.** L'an passé, ces trois stations affichaient des taux sensiblement inférieurs : respectivement 66%, 69% et 46%, et ce, alors même que l'offre a augmenté à Schuman et à Mérode (de 134 à 140 places à Schuman et de 44 à 52 places à Mérode).

Lors des comptages de l'Observatoire 2016, nous avons constaté que les travaux préparatoires à l'aménagement du piétonnier sur les boulevards du centre avaient entraînés la suppression d'emplacements de stationnement à Lemonnier (suppression de tous les emplacements), Anneesens, Bourse et De Brouckère pour un total de 99 places (alors que seules 12 nouvelles places avaient été créées). Cette année, il ressort des comptages que le nombre d'emplacements a augmenté à la Bourse (de 38 à 57 emplacements) et à Lemonnier (de 0 à 8 emplacements).

**En cas de saturation** des emplacements disponibles, nous avons pu constater que les cyclistes accrochent leur vélo à proximité des emplacements saturés là où ils le peuvent, avec **le risque d'encombrer l'espace public et d'entraver la mobilité des piétons et des PMR.** Il conviendrait donc d'augmenter l'offre de stationnement vélo sur le réseau de stations et de gares bruxelloises partout où le taux d'occupation dépasse 80%. Les comptages que nous avons réalisés ne peuvent être considérés comme parfaitement représentatifs puisqu'ils n'ont pas été répétés à plusieurs moments de l'année ou de la journée pour un même lieu. Il se pourrait que les parkings vélos des stations et des gares soient en réalité plus ou moins saturés que ce que nous avons rapporté dans le cadre de ce comptage. Néanmoins, il nous semble opportun **d'augmenter la capacité de ces parkings dès lors qu'à certains moments ou durant certaines périodes ils sont saturés ou proches de la saturation.**

Nous avons également récolté des **données sur la façon dont les vélos étaient attachés.** Parmi les 1107 vélos stationnés dans le centre ou sur la petite ceinture :

- **79%** étaient attachés avec un **bon cadenas** ;
- **58%** étaient attachés **par le cadre** ;
- **23%** étaient attachés **par la roue avant** ;
- **5%** des vélos étaient **gravés.**

---

<sup>4</sup>[http://www.environnement.brussels/thematiques/mobilite/les-plans-de-deplacements/plan-de-deplacements-entreprise/plan-dactions-vos-5?view\\_pro=1&view\\_school=1](http://www.environnement.brussels/thematiques/mobilite/les-plans-de-deplacements/plan-de-deplacements-entreprise/plan-dactions-vos-5?view_pro=1&view_school=1)